

S

K

A

S

2/1999

Suomen keskiajan arkeologian seuran jäsenlehdessä julkaistaan tietoa yhdistyksen toiminnasta ja keskiajan arkeologiaan liittyvistä seminaareista ja tapahtumista. Lehdessä julkaistaan lyhyitä artikkeleita, kirjojen ja muiden julkaisujen arvosteluja sekä muita keskiajan arkeologiaan liittyviä juttuja. Jäsenlehti ilmestyy neljä kertaa vuodessa. Kirjoittajia pyydetään toimittamaan julkaistavaksi tarkoitettu aineisto jäsenlehden toimittajalle viimeistään kolme viikkoa ennen seuraavan numeron julkaisupäivää, joka ilmoitetaan lehden edellisessä numerossa. Tekstit toimitetaan disketillä tai sähköpostilla jollakin yleisellä takstinkäsittelyohjelmalla kirjoitettuina. Artikkelien yhteydessä voidaan julkaista myös piirroksia, karttoja ja hyvätaisoisia valokuvia.

Julkaisija: Suomen keskiajan arkeologian seura -
Sällskapet för medeltidsarkeologi i Finland ry
PL 286
20101 Turku

Toimittaja: Kirsi Majantie
Kanslerintie 8 B 37, 20200 Turku
02-230 1834, 040-503 7206
kirmaja@utu.fi

Toimituskunta: Ville Laakso
050-555 6312, vilaakso@utu.fi
Hannele Lehtonen
02-283 8240, hannele.lehtonen@aboavetusarsnova.fi
Terhi Mikkola
050-582 2526, terhi.mikkola@helsinki.fi
Marianna Niukkanen
040-732 9907, marianna.niukkanen@nba.fi

ISSN 1455-0334

UNIPAPS
Turun Yliopisto 1999

Muutoksen tuulia ja tapahtumia

Markus Hiekkänen

Seuramme kymmenes toimintavuosi on käynnistynyt vilkkaan keskustelun merkeissä. Turun niin sanotun Åbo Akademin tontin kaivaukset (Hämeenkadun ja Uudenmaankadun kulma) keväästä alkutalveen 1998 tuottivat loisteliaan löytöaineiston, mutta nostivat myös esiin historiallisen ajan arkeologian ongelmia. Esille tuli ensinnäkin se, ettei maakuntamuseolla kiitettävästä pyrkimyksestään huolimatta aina ole riittäviä voimavaroja ja mahdollisuuksia saada kantaansa läpi silloin, kun vastassa on vaikutusvaltainen ja kovaksikeitetty rakennuttaja kuten tässä tapauksessa Stiftelsen för Åbo Akademi (Åbo Akademin säätiö). Samankaltaisen ongelman eteen jouduttiin viisi vuotta sitten Rettigin tontin kaivausten yhteydessä. Toinen nyt esiin noussut ongelma on maan muinaismuistoista vastaavan keskusviraston Museoviraston haluttomuus vakavissaan tunnustaa historiallisen ajan arkeologian merkitys. Museoviraston johdon Åbo Akademin säätiön mielipidettä myötäilevät kannanotot julkisissa tiedotusvälineissä viime syksynä olivat piinallista kuulutavaa.

Toivoaksemme tapauksesta on otettu opiksi ja ainakin siitä virinnyt keskustelu on selkiyttänyt linjoja. Sitä on tähän mennessä käyty Turun Sanomissa 24.2.1999 (Marianna Niukkanen & Liisa Seppänen: Arkeologit tutkivat kulttuuria rajallisin resurssein), Hiidenkivessä 1/99 (Mika Lavento & Georg Haggrén: Åbo Akademin tontin kaivauksista – vielä kerran) ja Muinaistutkijassa 1/1999, 2/1999 (Mika Lavento & Georg Haggrén: Keskiajan tutkimista ja tuhoamista Turussa; Aki Pihlman: Kaupunkiarkeologisista pelastuskaivauksista; Georg Haggrén, Mika Lavento & Marianna Niukkanen: Kaupunkiarkeologisen tutkimuksen edistysaskelia). Ne kannattaa lukea ja SKASin käsillä olevassa numerossa julkaistaan seuramme julkilausuma asiasta.

Ensi syksynä, perjantaina 19. marraskuuta on seuramme perinteisen Hämeen linna –seminaarin teemana Turun Åbo Akademin tontin kaivaukset ja niiden tulokset. Tällöin saadaan ensimmäisen kerran täyteläinen, kaivauksilla mukana olleiden tutkijoiden esitys kirjoitettuine lyhennelmineen tontin upeista ja monipuolisista arkeologisista löydöistä. Katso seminaarin alustava ohjelma toisaalla tässä lehdessä! Kaivauksia koskevat laajemmat tieteelliset ja muut julkaisut ilmestyvät todennäköisesti vasta pitkän ajan kuluttua, joten nyt on ainutlaatuinen tilaisuus saada monipuolinen tietopaketti tästä viime vuosien merkittävimmästä arkeologisesta kaivauksesta.

Tänä ja ensi vuonna on valmistumassa pitkään vireillä olevia hankkeita. Tämän vuoden elokuun 18.-20. päivinä järjestetään Turussa symposium, jolla juhlistetaan dominikaanijärjestön tuloa Suomeen vuonna 1249. Tapauksesta – dominikaaneja lienee kyllä ollut Suomessa aikaisemmin – on siis kulunut 750 vuotta ja dominikaanisääntökunta onkin maamme vanhin kulttuurijärjestö. Seuraamme

on symposiumin ja juhluvuoden neuvottelukunnassa edustanut emerituspuheenjohtaja Knut Drake. Käytännön järjestelyjä on hoitanut työryhmä, jonka jäseninä ovat isä Martti Voutilainen – juhluvuosihankkeen käynnistäjä jo vuonna 1990 – dominikaanien kulttuurikeskus Studium Catholicumista, rehtori Keijo Virtanen Turun yliopistosta, dosentti Jyrki Knuutila Helsingin yliopiston käytännöllisen teologian laitokselta, museotoimenjohtaja Juhani Kostet Turun maakuntamuseosta, teol. tri Ermo Äikää Helsingin tuomiokirkkoseurakunnasta, Ph.D. Maiju Lehmijoki-Gardner Turun yliopistosta, suunnittelija Ari Kivimäki Turun yliopistosta ja allekirjoittanut seuramme edustajana. Symposium (ks. ohjelma toisaalla tässä lehdessä) on avoin kaikille. Siihen liittyy messu dominikaanisen kaavan mukaan Turun tuomiokirkossa. Syksyllä järjestetään Turun yliopistossa aiheesta vielä Studia generalia –sarja.

Ensi vuoden toukokuussa järjestetään Viipurissa seitsemäs pohjoismainen kirkkoarkeologian symposium, jonka järjestämisessä seuramme on ollut aloitteellinen ja aktiivinen – yhteistyökumppaneina ovat Helsingin yliopiston käytännöllisen teologian laitos, Turun yliopiston kulttuurien tutkimuksen laitos/arkeologia ja Viipurin alueen arkeologiasta vastaava fil. tri Aleksandr Saksa. Kyseessä on asiantuntijasymposium, jonka osanottajamäärä on rajallinen ja esitelmöijät kutsuttuja alan asiantuntijoita. Symposiumista raportoidaan SKASin ensi vuoden numerossa kaksi ja myöhemmin julkaistaan myös esitelmät tanskalaisessa Hikuin –sarjassa, jossa ovat myös kaikkien aikaisempien vastaavien symposiumien tulokset.

Tämänvuotinen perinteinen kotimaan retkemme meni mönkään: ilmoittautuneita oli vain hiukan toistakymmentä eikä näin vähällä määrällä voitu lähteä. Kustannukset henkeä kohti olisivat nimittäin kohonneet kohtuuttomiksi. Sääli, sillä kohteet olisivat olleet näkemisen arvoisia – mm. Tiina Jäkärän johtamat Ulvilan kaupunki-paikan kaivaukset.

Emme silti heitä kirvestä kaivoon, sillä kiinnostusta retkeilyyn historiallisen ajan muinaisjäänöksille on! Ensi kevääksi (11.-14.5.) olemme luonnostelemassa matkaa Tartoon ja muualle Etelä-Viroon. Seurammehan teki Viroon maineikkaan ekskursion 1995 ja tuolloin tutustuimme eritoten linnoihin. Nyt olisivat kohteinamme keskiaikaiset asuinpaikat, kirkot, Viron omalaatuiset kyläkalmistot, kaupungit ja vielä Tarton yliopistossa säilytettävät arkeologiset löydöt. Tukikohtanamme on koko ajan Tartto, josta teemme omalla bussilla ekskursioita ympäristöön. Matkalle mukaan kaikki kynnyksen yli kykenevät! Se, järjestetäänkö matka, riippuu siitä, onko halukkaita matkalaisia riittävästi – hinta matkalaista kohtihan on sitä alhaisempi, mitä useampi osallistuu.

Kaivauskausi 1999 on alkanut ja keskiajan arkeologit ovat kentällä. Toisaalla lehdessä on Marianna Niukkasan Museoviraston rakennushistorian osastossa laatima luettelo yliopistojen ja Museoviraston historiallisen ajan kaivauspaikoista yhteystietoineen. Kulttuurimatkailemalla kesällä kotimaan kaivauskohteissa saa helposti käsityksen siitä, mitä tapahtuu todella.

Lämmintä ja antoisaa kesää kaikille!

Åbo Akademin tontin tutkimukset 1998

Suomen keskiajan arkeologian seura -
Sällskapet för medeltidsarkeologi i Finland ry.

Seminaari Hämeen linnassa perjantaina 19.11.1999

- 9.00 Ilmoittautuminen
- 10.00 Seminaarin avaus
- 10.05 **Aki Pihlman**
Seminaarin avaussanat
- 10.15 **Mervi Suhonen**
Kaivausmetodista ja stratigrafiasta
- 10.30 **Elina Saloranta**
Krooppien välinen Turku - alueen kehityksestä keskiajalta 1800-luvun alkuun
- 11.00 **Liisa Seppänen**
Keskiaikaiset puurakennukset ja puurakenteet
- 11.30 Keskustelua aamun aiheista
- 12.00 Lounas / Suomen keskiajan arkeologian seuran syyskokous
- 13.15 **Aki Pihlman**
Keskiaikaisista saviastioista
- 13.30 **Jouko Pukkila**
Rahoista rautanauloihin - metalliesineistön esittelyä
- 13.45 **Janne Harjula**
Asusteita ja esineitä - katsaus nahka-aineistoon
- 14.00 **Johannes Karvonen**
Puuastiat ja -esineet
- 14.15 **Liisa Seppänen**
Muun löytöaineiston helmet ja sirpaleet
- 14.30 Kahvi
- 15.00 **Aki Pihlman**
Yhteenveto kaivauksista ja katsaus tutkimuksiin
- 15.15 Loppukeskustelu
-

Seminaari on avoin kaikille kiinnostuneille. Seminaarin hinta on 120 mk, opiskelijoille 100 mk. Hintaan sisältyy lounas ja kahvi. Maksu suoritetaan seminaaripäivänä Hämeenlinnassa. Osanottajia pyydetään ilmoittautumaan 12.11. mennessä osoitteeseen Suomen keskiajan arkeologian seura, PL 286, 20101 Turku, faxilla 02-262 0444 tai puhelimitse 02-235 2555 (arkisin 9-12). Erityisruokavaliosta pyydetään ilmoittamaan seminaariin ilmoittautumisen yhteydessä. Turusta järjestetään yhteiskuljetus linja-autoaseman laiturilta 16 klo 7.30 (menopaluu hinta ilmoitetaan seuraavassa lehdessä). Yhteiskuljetukseen ilmoitaudutaan kuten seminaariin. Seminaari-esitelmät julkaistaan seuran jäsenlehden numerossa 4/99.

Viini ja olut keskiajalla

Markus Kivistö

Viinin merkitystä keskiajalla on vaikea yliarvioida, varsinkin kun ottaa huomioon sen aseman katolisen kirkon sakramenteissa. Viini oli Kristuksen veren ja lunastuksen symboli, jota nautittiin ja nautitaan yhä messun keskeisimmässä osassa, ehtoollisessa. Viinin rooli ei kuitenkaan ollut yksinomaan sakraali. Keskiakaisessa Euroopassa viinin asema oli hyvin samanlainen kuin nykyisinkin: viinin tuotantoalueilla se oli osa jokapäiväistä ravintoa, niiden ulkopuolella viini oli haluttu ylellisyustuote. Viinin suosio teki siitä myös erään keskiajan tärkeimmistä kauppatavaroista.

Viinin viljely alkoi varhaisella keskiajalla saavuttaa vankempaa jalansijaa myös Välimeren maiden pohjoispuolella. Karolingiselta ajalta eli 600-luvulta 800-luvulle on säilynyt tietoja melkein kaikista Saksan viinitarhoista, joista esimerkiksi Rheingauin ensimmäiset viinitarhat perustettiin tarinan mukaan itsensä Kaarle Suuren määräyksestä. Burgundissa kerrotaan Kaarlen asettaneen Saulieun luostarille annetun maa- lahjoituksen ehdoksi valkoviiniin tarvittavien rypäleiden viljelyn (punaviiniseudulla), koska punaiset tahrasivat keisarin parran. Totta tai ei, Kaarle Suuri ilmeisesti pyrki kehittämään viininviljelyä valtakunnassaan voimakkaasti. Viljelijöiden oikeus myydä viiniä ja ilmoittaa tästä ripustamalla talon seinään vihreä oksa on yhä voimassa ja tapa elää yhä Wienin tarhureiden parissa. Viininviljelyn leviämisestä ja 'tuotekehityksestä' vastasivat varhaiskeskiajalla luostarit, joiden välityksellä viinin viljely ja käyttö levisi ympäri Eurooppaa – ja vähitellen myös luostareiden ulkopuolelle.

Vuoden 1000 tienoilla Pariisin seutu oli jo kehittynyt alueen uskonnolliseksi, hallinnolliseksi ja kaupalliseksi keskuksiksi. Yksistään tämän alueen viininkulutus oli jo huomattava, ja kaupunkeihin asettuneet ammattimaiset viinikauppiaat välittivät viiniä Britanniaan ja Flanderiin. Ranskassa, missä maaomaisuus oli pitkälti aateliston hallussa kehittyi viljelijöiden ja maanomistajien välille molempia hyödyttänyt vuokratilviljelyjärjestelmä, kun taas Saksassa viininviljelyn kehitys oli enemmän sidoksissa luostarilaitokseen. Viinin merkitystä keskiakaisessa yhteiskunnassa kuvastaa se, että esimerkiksi Saksassa viinikylät saivat kirkolta erikoisaseman. Frankkien laki taas sääti viininviljelijän kuolemasta kaksi kertaa suuremman korvauksen kuin tavallisen talonpojan kuolemasta. Viininviljelyn ja -kaupan laajentuminen edisti osaltaan myös kaupunkien kasvua, ja Saksan viinialueiden suurista kaupungeista kehittyi todellisia markkinakeskuksia; yksin Strassburgin kautta kulki vuonna 1400 noin 100 miljoonaa litraa viiniä eri puolille Saksaa ja Eurooppaa. Elsassista oli tuolloin muodostunut koko Reininmaan suurin viinintuottaja ja -viejä.

Ranskan nykyinen asema viinikulttuurin keskuksena luotiin myös varhaisella keskiajalla. Myöhemmästä kehityksestä huolimatta suurin ansio kuuluu Ranskassakin luostareille, ja erityisesti Bernhard Clairvaux'laisen eli P. Bernhardin

1100-luvulla perustamalle sisterssiläisjärjestölle. Sisterssiläisten pyrkimys täydellisyteen kaikessa työssään koitui alennustilassa olevien Burgundin viinitarhojen pelastukseksi. Tarkkailemalla viinitarhan eri osista korjatun sadon erilaisia ominaisuuksia ja vertailemalla näistä valmistettua viiniä he pystyivät systemaattisesti kehittämään tuotteitaan – ominaisuus joka nykyaikaiselle viininvalmistajalle on itsessään selvää. Burgundin viinien merkitys viljelmiä hallitsevalle kirkolle olikin valtainsa. Keskiajan suuren skisman aikaan 1364 Avignonin ‘vastapaavi’ Urbanus V kielsi kirkosta erottamisen uhalla lähettämästä Burgundin viiniä (jota kutsuttiin Beaunen viiniksi) Roomaan.

Burgundin herttua käytti alueensa viinien suosiota mielellään hyväkseen, ja niistä tulikin aikansa muotiviinejä, varsinkin sen jälkeen kun niiden tuotanto putosi mustan surman vuoksi ja Beaunen viineistä tuli harvinaisia. Herttuat pyrkivät myös pitämään viiniensä laadun korkeana kieltämällä runsassatoisten mutta laadultaan vaatimattomampien Gamay-rypäleiden viljelyn Burgundin viinitarhoissa. Sisterssiläisten yritteliäisyys ei rajoittunut vain Burgundin alueelle; myös Saksassa he pääsivät erinomaisiin tuloksiin istuttamalla Rheingauun alueelle vaaleita rypäleitä ja valmistamalla näistä viiniä. Eberbachin luostarista tuli Rheingauun tärkein viinikeskus, joka määräsi koko alueen normit viinintuotannossa. Vaikutus ulottuu nykypäivään asti: Reinin alue tuottaa tänäkin päivänä lähes yksinomaan valkoviinejä.

Nykyään lähes legendaaristen Bordeaux’n punaviinien tarina sai alkunsa niinkään keskiajalla, ja niiden historia liittyy läheisesti Englannin ja Ranskan vuosisataiseen kamppailuun Ranskan – ja Bordeaux’n – herruudesta. Englannin ja Ranskan personaaliunionin synnyttyä 1154 pyrki kuningatar Eleonoora Akvitaniaalainen tukemaan kotiseutuaan ja La Rochellen satamaa, jolloin Bordeaux viininviljelijöineen jäi lapsipuolen asemaan. Onnenpotkuna alueen viininviljelijöille voi pitää sitä, että Eleonooran ja Henrik II:n poika Rikhard Leijonamieli valitsi Bordeaux’n viinit ‘kotiviineikseen’. Hallitsijan suosio oli viinin menekille tärkeää: mitä kuningas juo tänään, sitä kaikki juovat huomenna. Rikhardin veli Juhana Maaton avasi bordeauxlaisille Englannin markkinat vapauttamalla heidät suurimmasta tullimaksusta.

Taistelu Ranskan hallinnasta kiihtyi 1200-luvulla, ja La Rochellen joutuminen Ranskan kuninkaan käsiin hyödytti Bordeaux’n viinikauppaa huomattavasti. Englannin kruunun alaisena sillä oli erikoisen hyvät mahdollisuudet markkinoida viiniään Englantiin, ja tätä mahdollisuutta myös käytettiin hyväksi. Lontoossa toiminut gascognelaisten viinikauppiaiden yhdistys olikin eräs keskiajan rikkaimpia ja loistokkaimpia kauppaseuroja. Viinikaupan mittavuudesta kertoo myös jotakin se, että Englannin kuningas Edvard II tilasi 1307 hääjuhlallisuksiinsa varten Lontoon 1000 tynnyriä Bordeaux’n viiniä, minkä on laskettu vastaavan yli miljoonaa nykyistä viinipullollista. Keskimäärin alueen vienti oli 1300-luvun alussa pyöreät 70 miljoonaa litraa, mistä puolet meni Englantiin. Vertailun vuoksi sanottakoon että esimerkiksi vuonna 1900 vienti oli yli miljoona litraa pienempi.

Englannin kielen sanan ‘claret’ (tulee ranskan sanasta claret), jolla tarkoite-

taan Bordeaux'n punaviinejä, on arveltu syntyneen keskiajalla. Valtaosa Bordeaux'n tuotannosta oli punaviinejä – joskin nykyinen jako puhtaasti valko- ja punaviineihin oli vielä keskiajalla vakiintumaton. Englantiin viety claret oli valmistettu sekä valkoisista että punaisista rypäleistä, joten se lienee ollut nykyisiä Bordeaux'n viinejä kevyempää ja vaaleampaa. Nykyinen Beaujolais Nouveau antaa ehkä samantapaisen yleisvaikutelman kuin keskiaikainen claret-viini; joka tapauksessa punaviinistä tuli Bordeaux'n päätuote keskiajalla. Vienti Englantiin tyrehtyi Bordeaux'n jouduttua ranskalaisten haltuun 1453, ja vaikka kauppa parikymmentä vuotta tämän jälkeen alkoi uudelleen ei se enää noussut entisiin lukemiin, minkä vuoksi Bordeaux'n viininviljelykin joutui vaikeuksiin. Yhtenä syynä claret'n sorsimiseen oli sekin että viiniä oli alkanut virrata Englantiin myös muualta Euroopasta sodan lakattua häiritsemästä kauppaa.

Euroopan eteläosa ja Välimeren maat pysyivät yhä merkittävänä viinintuottajina vaikka viininviljely levisikin varhaisella keskiajalla uusille alueille. Italian kaupungeista Genova ja Venetsia olivat nousseet johtavaan asemaan Välimeren piirissä, ja niiden kautta kulki myös valtaosa alueen viinivirrasta. Antiikin Rooman kuuluisat falernolaiset ja muut aikansa kuuluisat viinit olivat kauan sitten hävinneet, mutta Välimeren itäosissa pyrittiin antiikin parhaita viiniperinteitä vaalimaan. Ristiretkien kautta levisi pohjoisten luostarijärjestöjen vaikutus myös Välimeren alueelle, ja munkkikunnat perustivat alueelle luostareita ja viinitarhoja yhtä tarmokkaasti kuin kotiseuduilleen. Kreeta ja Kypros tuottivat kumpikin erinomaisia viinejä, ja niiden merkitys nousi entisestään saarten jouduttua jälleen Bysantin haltuun. Alueen viinit saivat eritysluonteensa malvasia- ja muskatellirypäleistä, ja maultaan ne olivat pohjoisia viinejä makeampia ja vahvempia. Välimeren auringossa rypäleistä tuli erittäin sokeripitoisia, mikä tuotti Pohjois-Eurooppaa vahvempia ja aromaattisempia viinejä. Korkealla alkoholipitoisuudella oli myös muita ominaisuuksia: se teki viinistä paremmin säilyvää ja se kesti pitkiäkin kuljetusmatkoja pilaantumatta. Pohjoisempänä tällainen viini oli luonnollisesti ylellisyyttä ja sellaisena vain rikkaimpien saatavissa. Punaviiniin verrattuna malvasiaviinien hinta oli esimerkiksi Lontoossa kaksinkertainen. Vuonna 1224 pidetyssä viiniarvostelussa oli Kyproksen viini selvästi suosituin.

Kaikki itäisen Välimeren viinit eivät kuitenkaan saavuttaneet muun Euroopan varauksetonta hyväksyntää. Vuonna 1494 laati italialainen Pietro Casola matkastaan näille alueille selostuksen, jossa hän moitti paikallista tapaa lisätä viiniin pihkaa. Tapa oli ilmeisesti paikallinen ja käytettiin vaatimattoman viinin paranteluun, koska vieniin tarkoitetuissa malvasiaviineissä ei pihkaa esiintynyt. Englannissa malvasiasta tuli suoranaan villitys Bordeaux'n menetyksen jälkeen, ja venetsialaiset kauppiaat käyttivät tätä välittömästi hyväkseen. Ranskalaisen historioitsijan kertoman mukaan vuonna 1480 maanpetoksesta kuolemaan tuomittu Clarendon herttua valitsi teloitusmenetelmäkseen hukuttamisen malvasiatynnyriin. Keskiajan perintöä on myös alunperin Johanniittaveljeskunnan Kyproksessa valmistama vahva ja makea Commandaria-viini, jonka valmistus jatkuu saarella yhä.

Välimeren länsipäässä, Espanjassa eteni kristinusko vähitellen etelään vallaten maata islaminuskoisilta maureilta. Viiniviljelyä eivät kristityt kuitenkaan tuoneet tullessaan, koskapa maureilla oli eteläisessä Espanjassa runsaasti viinitarhoja. Läntiset maurit suhtautuivat uskonsa viinistä antamiin määräyksiin ilmeisesti melko liberaalisti. Kristittyjen alueen laajetessa perustettiin Espanjaan myös luostareita ja niiden viiniviljelmiä tiuhaan tahtiin; erityisesti sisterssiläiset kunnostautuivat tässä suhteessa. 1200-luvulla viiniviljely oli levinnyt koko maahan vuoristoseutuja lukuunottamatta, ja Espanjan vahvat punaviinit alkoivat saavuttaa jo jonkinlaista kuuluisuutta. Toron alueen viini oli erityisesti Salamancan yliopiston opettajien suosiossa, ja sanottiin että yksikin lasillinen sitä sai heidät unohtamaan luentovelvollisuutensa. Espanjan ulkopuolella sen viinit olivat kuitenkin melko tuntemattomia. Portugalilaisten avuksi lähetetyt englantilaiset jousimiehet tutustuivat niihin 1300-luvulla ja pilasivat samalla maansa juomarimaineen, kun he pitivät Galician kevyttä valkoviiniä (joka ilmeisesti muistutti nykypäivän portugalilaisia vinho verde -tyypin viinejä) niin tuimana että se vei voimat kahdeksi päiväksi – jos sitä nyt ylipäänsä pystyi juomaan. Laajemmin Espanjan niemimaan viinit tulivat eurooppalaisille tutuksi vasta 1500-luvulla, jolloin ne saavuttivat suurta suosiota.

Miten viiniä keskiajalla sitten valmistettiin ja miten se nautittiin? Keskiaikaisessa viinitarhassa viljeltiin yleensä sekaisin sekä valkoisia että punaisia rypäleitä, eikä jyrkkää jakoa eri viinityyppien välillä vielä ollut. Varhaisella keskiajalla valkoviinillä oli ainakin pohjoisemmilla alueilla suurempi suosio, mikä ei välttämättä johtunut väristä. Tavallinen viini oli todennäköisesti joko vaaleaa punaviiniä tai punertavansävyistä valkoviiniä; keskiajan kuluessa alkoivat myös viinityypit ja alueet erottua toisistaan selvemmin. Sadonkorjuun jälkeen alkoi rypäleiden murskaaminen, mikä tapahtui yleensä jaloin polkemalla suurissa astioissa, mutta suurilla viinitiloilla saatettiin käyttää myös puristimia. Koneellisesti puristettu viini oli heikkolaatuisempaa kuin valutettu, koska viini oli yleensä tarkoitettu kulutettavaksi tuoreeltaan. Tämän vuoksi se ei aina ollut edes kirkasta, joskin erilaisia menetelmiä viinin kirkastamiseksi tunnettiin keskiajalla monia. Viini pyrittiin saamaan myös nopeasti markkinoille, koska sen säilyvyys ei yleensä ollut kovin hyvä, varsinkaan vaatimattomampien laatuojen. Arnaldus de Villanova varoittaa kirjassaan *Liber de Vinis* petollisista viinikauppiaista: “Tulee muistaa että monet viinikauppiat ovat huijareita... he saavat kitkerät ja happamat rypäleet vaikuttamaan makeilta tarjoamalla maistajille ensin lakritsaa tai pähkinöitä ja suoilaista juustoa... Viininmaistajat voivat välttää ansan maistamalla viiniä aamulla huuhdottuaan suunsa ja syötyään pari kolme suupalaa veteen kastettua leipää, sillä jos nauttii viiniä tyhjiin vatsaan tai juuri aterioituaan, sekä viinin maku että hyvä olo ovat pilalla.” Bolognalainen Petrus de Crescentiis piti parhaana vuoden tai kahden ikäistä viiniä, mutta useimmat arvostelijat olivat sitä mieltä että viini kannatti juoda heti kun käymisprosessi oli päättynyt. Keskiajalta löytyy tosin maininta vuoden 1396 viinistä, joka oli erityisen hyvää neljän vuoden vanhana. Viinin rikittäminen sen säilyvyyden parantamiseksi keksittiin jo myöhäisellä keskiajalla, ja vuonna 1487 se tuli ensimmäistä ker-

taa virallisesti sallitaksi Saksassa kuninkaallisella julistuksella.

Viinin arvostelijat pohdiskelivat itse juoman lisäksi myös niitä käyttävien ihmisten tapoja, ja eräs espanjalainen arvioija toteaa ranskalaisten pitävän eniten valkoviineistä, burgundilaisten punaviineistä, saksalaisten maustetusta viinistä ja englantilaisten oluesta. Englantilaisten hän väitti aloittavan juomisen ennen aamiaista, kun taas saksalaiset nousivat juomaan keskellä yötäkin. Viinienkin yletöntä käyttöä paheksuttiin jo keskiajalla, ja viinin oikeaa nauttimistapaa edistämään kirjoitettiin käytösoppaita.

Suomeenkin viini tuli katolisen uskon mukana 1100-1200 -luvuilla. Viiniin liittyvää esineistöä tunnetaan Suomesta jo esihistorialliselta ajalta, mutta varmuudella ei voida sanoa liittyvätkö ne täällä viinin käyttöön. Ensimmäinen kiistaton viinin käytön todiste Suomessa on piispa Catilluksen haudasta Koroisista löydetyn lyijyisen ehtoolliskalkin jäänteet; piispa Catillus kuoli vuonna 1286. Ainoan säilyneen keskiaikaisen kirkontilin, Tyrvään eli entisen Kallialan tilin perusteella ehtoollisviiniä hankittiin vain pieniä määriä kerrallaan. Ehtoolliseen ei viiniä runsain mitoin tarvittukaan, koska ehtoollisella vain messua pitävä pappi nautti viiniä. Kirjalliset tiedot viininkäytöstä ovat muutenkin vähäisiä: ensimmäinen kirjallinen tieto on vuodelta 1443, jolloin Raaseporin linnanpäällikölle lähetettiin kaksi pulloa Reinin viiniä. Arkeologisessa löytömaterialissa viiniin liittyvä esineistö sen sijaan on runsaampaa. Lasin lisäksi viiniin liittyvää esineistöä ovat keraamiset viinikannut, joiden palasia on löytynyt keskiaikaisilta kaupunkikaivauksilta ja linnoista kohtuullinen määrä. Löytömaterialiaali viittaa vahvasti Saksan ja Reinin suuntaan, mikä onkin luonnollista: olihan Suomikin Itämeren hallitsevan Hansa-liiton vaikutuspiirissä. Ruotsista on säilynyt varhaisempiakin tietoja viinin käytöstä: vuonna 1328 esimerkiksi tukholmalainen kauppias hankki laamannin hautajaisiin kolme vatia viiniä, joista yksi oli "vini rubei de Ruzella" – punaviiniä La Rochellesta. Viinien nimet ovat yleensä taipuneet lähes tunnistamattomaan muotoon, ja esimerkiksi Bordeaux'n punaviiniä on saatettu kutsua nimellä "Kastkuner" Gascognen maakunnan mukaan. Eksoottisetkin viinit saattoivat löytää tiensä Pohjolaan asti: mm. Olaus Magnus ylistää eteläisten malvasiaviinien parantavia ja virkistäviä vaikutuksia. Tuonnin laajuudesta Ruotsiin ei juuri ole tietoja säilynyt, mutta esimerkiksi Tukholmaan tuotiin vuosina 1460-66 keskimäärin 15 000 litraa viiniä vuodessa; näistä suurin osa oli nimenomaan Reinin alueen valkoviinejä.

Viinien maustaminen oli suosittu tapa myös pohjoisessa Euroopassa. Viiniin saatettiin lisätä sekä makeutta että mausteita: "klaretiksi" (!) kutsuttu juoma valmistettiin lisäämällä valkoviiniin sairamia, kanelia, inkivääriä ja sokeria. Pari päivää seistyyään sekoitus lämmitettiin ja siihen lisättiin munanvalkuaista, juoma vispattiin ja siivilöitiin. Klaretia on melkoisella varmuudella nautittu myös Suomessa keskiajalla. Toisessa keskiaikaisessa juomassa lisätään punaviiniin neilikoita, muskottia, kardemummaa ja sokeria. Etsimättä tulevat mieleen nykyaikaiset hehkuviinit ja glögit. Mitään jokapäiväistä juomaa ei viini keskiajalla pohjolassakaan ollut, vaan se oli ylellisyystarvike; jokapäiväisenä ruokajuomana oli olut. Ylellisyyden lisäksi viinillä

oli myös lääketieteellistä merkitystä. Ruotsissa säilyneiden lääkärikirjojen mukaan tammikuussa pitäisi juoda vaaleaa viiniä, helmikuussa lämmitettyä ja maaliskuussa ei viiniä saisi juoda ollenkaan. Toisen ohjeen mukaan "Se, joka juo liian paljon viiniä illalla, tulee sairaaksi. Mutta hyvä viini on hyvää ja paha on kuin myrkyä. Jokamies ei voi käyttää kaikenlaisia viinejä, sillä se, joka on hyvää toiselle, on paha toiselle, aina ruumiinrakenteen mukaan". Vilppi ja vääräntäminen oli viinikauppiaiden synty myös Ruotsissa: Tukholman kaikkia viinikauppiaita sakotettiin 1506 ja 1507, kun he olivat jatkaneet kallista Reinin viiniä halvemmallalla tuotteella. Vaikka suurin osa valtakunnan viininkulutuksesta keskittyikin Ruotsiin, ei Suomi tässä suhteessa ollut mikään periferia. Olaus Magnus kertoo kaukaisen Tornionkin saavan suolaa ja viiniä kaukaisesta Portugalista ja Espanjasta; hän oli asian itse todennut käydessään Torniossa 1500-luvun alussa. Turussa viiniä on ollut saatavilla huomattavasti yleisemmin ja useammin, vaikka yllinkyllin sitä tuskin koskaan oli tarjolla. Keskiajalta on säilynyt myös tieto, jonka mukaan Tukholmasta tiedusteltiin josko Turusta voitaisiin lähettää sinne viiniä, koskapa se pääkaupungista oli päässyt loppumaan. Turussa ainakin tuomiorovasti Paavali Scheel on ilmeisesti muiden liiketoimiensa ohella käynyt viinikauppaa. Viinin yletönkin nauttiminen lie-nee tullut suomalaisille tutuksi, koskapa Hemming Gadh vihjaa kirjeessään että Turun toinen tuomiorovasti Henrik Venne olisi kuollut juomisen seurauksena Roomassa, missä tämä oleskeli. Juopottelua ei yleisesti paheksuttu keskiajalla, paitsi siihen liittyvän ylellisyyden ja ylettömyyden vuoksi – olivathan sekä turhamaisuus että mässäily kuolemansyntejä. Viinillä juopottelu ei varmaankaan näillä leveysasteilla ollut kovinkaan yleistä, koska ylivoimaisesti eniten käytetty juoma keskiajalla oli olut.

Oluen historia oli jo keskiajalla vuosituhansia vanha, vaikka vanhan väittämän mukaan "oluen keksivät saksalaiset, kun he halusivat tuoda hieman lohtua keskiajan surkeuteen ja pimeyteen". Nykyään keskiajan kuva on jo hieman monipuolisempi, mutta keskiajan merkitys oluen historian kannalta on kuitenkin erittäin merkittävä. Pohjoisten kansojen ja kelttien käyttämä olut oli koostumukseltaan lähinnä siman, oluen ja mehun risteytys : siihen sekoitettiin mausteeksi mm. hunajaa, marjoja ja erilaisia yrttejä. Tällaisen enemmän tai vähemmän 'olutmaisen' juoman ohella sima olikin germaanisten kansojen (kuten viikinkien) suosituimpia juomia. Oluen tärkeimmiksi raaka-aineiksi vakiintuivat kuitenkin vähitellen ohra ja suomyrtti; missä suomyrttiä ei kasvanut, saatettiin se korvata esimerkiksi suopursulla. Näiden lisäksi oluen maustaminen muilla yrteillä tai marjoilla pysyi yhä suosittuna tapana. Humalan käyttö oluen mausteena omaksuttiin slaavilaisilta kansoilta; kirjallisten lähteiden perusteella humalan käyttö levisi länteen viimeistään 100-luvulla jKr. Mikään viljelykasvi humala ei kuitenkaan vielä ollut, vaan mausteena käytettiin villi-humalaa. Humalan käyttöönottoa lie-nee edistänyt se, että maustamisen lisäksi sen huomattiin parantavan oluen säilyvyyttä. Humalan käytön ohella myös oluen juonnin on katsottu levinneen germaanien pariin vasta näihin aikoihin. Olut ei siis suinkaan ollut saksalainen keksintö, vaan kelteiltä omaksuttu 'lainatavara', jota oli parannel-

tu slaavien keksimällä humalalla. Germaanien suosikkijuoma ennen oluen tuloa oli yrteillä ja marjoilla ryyditetty sima. Humalan käyttöönotto oluen pääasiallisena mausteena ajoittuu ilmeisesti vasta karolinkiajalle.

Oluen valmistustapojen ja raaka-aineiden vakiintumattomuutta keskiajan alussa heijastelee myös sanaston monenlaiset merkitykset. On väitetty että latinan *cerevisia* -sana olisi tarkoittanut nimenomaan humalaolutta. Keskiajan Englannissa mannermaista humalaolutta kutsuttiin nimellä *beer*, kun taas ilman humalaa valmistettu olut oli *ale*. Itse sana ale on pohjoismaista lainaa; sanan sukulaisia ovat myös suomen kielen olut, viron *õlu* ja latvian *alus*. Nykyenglannissa sanat ale ja beer eivät enää paljasta oluen maustamistapaa, varsinkin kun humalatonta olutta tuskin enää valmistetaankaan.

Oluen kehitys ja sen käytön leviäminen liittyy viinin tavoin myös kristinuskon leviämiseen. Alueilla joilla viininviljely ei enää ollut mahdollista tai kannattavaa ryhdyttiin luostareissa jo varhain käyttämään sahdin tyyppisiä jano- ja ruokajuomia. Olut saavutti luostareissa myös nopeasti merkittävän aseman: Sveitsissä St. Gallenin benediktiiniläisluostarissa oli esimerkiksi jo vuonna 820 kolme suurta panimorakennusta ja näiden lisäksi mallastamo. Saksassa ja Belgiassa toimii vielä tänä päivänä joitakin keskiajalla perustettuja luostaripanimoita, joista tunnetuimpia lienee saksalainen v. 1050 perustettu Weltenburgerin luostarin panimo, joka mainostaa olevansa maailman vanhin toimiva luostaripanimo. Luostareissa oltiin myös kiinnostuneita oluen tuotekehittelystä; huonosti säilyvät sahdin tapaiset juomat eivät pidemmän päälle enää tyydyttäneet luostariveljiä ja -sisaria. Humalan systemaattinen käyttö ja sen viljely oluenvalmistuksen tarpeisiin lienee vakiintunut 800-luvun kuluessa. Missä käytäntö lopulta vakiintui on epävarmaa, mutta todennäköisimpiä innovaatiokeskuksia ovat Flanderin tai Pohjois-Saksan alueen luostarit. Oluen tuotekehittelyllä on luostareissakin taloudellinen tausta: luostarit saivat paremmin säilyvän oluen ansiosta pääasiallisesti viljana maksetut verotulonsa tehokkaammin käyttöön.

Oluen ja erityisesti humalaoluen leviäminen luostareiden ulkopuolelle kesti kuitenkin aikansa. Läpimurto oluen kulutuksessa ja sen leviämisessä muidenkin kuin luostarin asukkien käyttöön Euroopassa ajoittuu sydänkeskiajalle. Kaupunkien ja kaupunkiväestön kasvu 1100-luvulta lähtien nosti oluen kysyntää tasaisesti, ja koska panimot olivat yleensä pieniä, tyydytettiin kysyntä lisäämällä panimoiden määrää. Myöhäiskeskiajan (pohjois-) saksalaisessa kaupungissa 200 panimoa ei ollut mikään harvinaisuus, ja panimoistaan kuuluisaksi tulleessa Einbeckin kaupungissa niitä lasketaan olleen jopa 700. Oluen kulutuksen ja oluenpanon kasvun myötä tuli siitä myös merkittävä taloudellinen tekijä – ja verotuksen kohde. Saksassa olutta luokiteltiin mm. vahvuuden, laadun ja hinnan mukaan (vrt. suomalainen verotuskäytäntö), ja verotulojen turvaamiseksi saatettiin oluen tuonti muualta jopa kieltää. Suosituimmista oluista tuli kuitenkin keskiajallakin muoti-ilmiöitä joiden saamisesta varakkaat porvarit olivat valmiita maksamaan ekstraa. Tällaisia ‘muotioluita’ olivat mm. juuri Einbeckin kaupungissa pannut oluet. Kuuluisaksi tuli myös kes-

kiajan lopulla ns. Danzigin olut eli pryssing, jonka kantavierre oli jopa 50%. Ennätyksellisestä kantavierteestä johtuen oli olut erittäin vahvaa ja lähes siirappimaista. Pryssingiä luonnehdittiinkin oluiden kuningattareksi, ja Olaus Magnuskin kirjoittaa pryssingin voittavan kaikki muut oluet. Saksan oluenkulutus ja -valmistus painottui keskiajalla nykyisestä poiketen maan pohjoisosiin. Eteläiset osat, kuten Baijeri olivat viinin valta-alueita; esimerkiksi nykyisessä oluenystävien mekassa Münchenissä oli 1400-luvulla 'vain' nelisenkymmentä panimoa, mikä pohjoissaksalaisten kaupunkien satoihin panimoihin verrattuna oli pieni määrä. Oluenvalmistuksen keskittyminen Hansa-liiton alueelle Pohjois-Saksaan edesauttoi myös sen leviämistä, ja Hansan kauppaverkoston kautta olutta rahdattiin muualle Pohjois-Eurooppaan, aina Baltiaan ja jonkin verran Suomeenkin saakka.

Saksan ja Flanderin ohella oli Englanti eräs Euroopan merkittävimpiä olut-alueita. Olut saavutti siman ohella suosiota jo varhaisella keskiajalla, ja normannikaudella se sai valta-aseman. Lontoon kaupunki nimitti erityisen virkamiehen oluen laatua ja myyntiannoksia valvomaan. Jokaisen oluenvalmistajan (joista suuri osa oli naisia) tuli tarkastuttaa tuotteensa tällä virkamiehellä, joka oluen laadun tarkastettuaan määräsi tälle myös hinnan. Edward III:n aikana 1300-luvulla ale-olut jaettiin kolmeen luokkaan, joista halvin ja laihin oli lähinnä lasten ja hyvin köyhien juomaa. Laatuluokituksesta huolimatta oluen laatu ja maustamistavat vaihtelivat keskiajalla yleisesti, ja kaikkein eniten ehkä juuri Brittein saarilla. Erilaisia yrtejä ja mausteita lisättiin runsaasti terävöittämään englantilaisen ale-oluen makua. Suosituimpia mausteita oli pippuri, minkä lisäksi olueen löysivät tiensä mm. kaneli ja muskotti. Walesissa ja joissakin Englannin osissa suosittiin jauhettua murattia ja rosmariinia. Humala, joka mantereen olutseuduilla alkoi keskiajan lopulla vakiinnuttaa asemaansa joutui Brittein saarilla sen sijaan lapsipuolen asemaan. Humalan käyttö levisi Englantiin Hollannista, mutta sitä vastaan käytiin ajoittain ankaraakin taistelua. Englantilaiset suosivat sitkeästi joko täysin maustamatonta tai muilla kuin humalalla maustettua olutta; humalaoluen väitettiin jopa aiheuttavan rakkokiviä ja olevan muillakin tavoilla terveydelle vaarallista. Humaloidun oluen juojan sanottiin tulevan "hollantilaisen näköiseksi", lihavaksi ja turpeakasvoiseksi, mikä ei ollut englantilaiselle hyväksi. Humalan käyttö pyrittiin jopa kitkemään kokonaan: Norwichissa sen käyttö kiellettiin 1471, ja vielä vuonna 1519 saivat Shrewsburyn oluenpanijat sakkoja "tuon pahan ja petollisen rikkaruohon, humalan" käytöstä. Lontoon pormestaria pommitettiin 1400-luvulla jatkuvasti pyyntöjä mokoman kasvin kieltämiseksi oluen valmistuksessa. Englannin kuninkaat Henrik VI ja VIII kielsivät humalan käytön kuninkaallisissa panimoissa ja vanhan ale-tyypin oluen valmistuksessa. Seuraavalla vuosisadalla asetelma alkoi hitaasti muuttua päinvastaiseksi: humalan käyttö yleistyi Englannissakin ja muut oluen mausteet joutuivat vähitellen kieltoalistalle. Lopullisesti humala vapautettiin pannasta Englannissa 1500-luvun puolivälissä.

Humalaoluen yleistymisestä huolimatta ei se Keski-Eurooppaan olutseuduilla saavuttanut mitään monopoliasemaa keskiajalla. Pohjois-Saksassa suomyrty oli

keskiajalla yhä pääaineena ‘gruutissa’, oluen maustamiseen käytetyssä mausteseoksessa. Humalaoluen ja gruutioluen kamppailussa ei ollut kysymys pelkästään makuasioista, vaan myös suurista taloudellisista eduista. Gruutioluen valmistus oli yleensä määrätty paikalliseksi monopoliksi, ja usein monopolin haltija oli kirkko. Tällainen monopoli oli mm. Kölnin arkkipiispalla joka 1381 pidatti gruutin valmistusoikeuden itselleen ja siinä yhteydessä kielsi ehdottomasti humalaoluen tuonnin Westfalenista. Mikäli joku olutta halusi panna, oli oluen mausteet ostettava arkkipiispalta. Gruutin ainesosina oli suuri määrä erilaisia kasveja, mutta pääaines oli suomyrtti – ja paradoksaalisesti myöhemmin humala. Saksalainen ‘mumman’ resepti on jo äärimmäistapaus. Näin neuvotaan mumman valmistuksesta: “Kun mumma alkaa käydä, lisätään tynnyriin kolme naulaa kuusen jältä, samoin kuusen- ja koivunkerkkiä naula kumpaakin. Kuivatettua karhiaista pannaan kolme kourallista, kihokkia kaksi kourallista. Magnoliaa, betonikaa, meiramia, pioninjuurta, puolanminttua, seljaa ja ajuruohoa kutakin puolitoista kourallista. Sitten kolme unssia survottua kardemummaa ja unssi survottuja laakerinmarjoja. Aegibus Hoffman pani lisäksi vesikrassia, ojatädykettä ja villipersiljaa kuusi kourallista kutakin sekä raastettua piparjuurta, joka tekee mumman raikkaammaksi juoda kuin mikään muu mauste. Kun mumma on käynyt, siihen pannaan kymmenen ehjää kananmunaa varoen rikkomasta kuoria, tynnöri tapitetaan ja annetaan seistä kaksi vuotta.” Tällainen olut lienee ollut jo melko harvinaista, varsinkin kun olut yleensä kulutettiin viikkojen ja jopa päivien sisällä sen valmistumisen jälkeen. Sanomattakin lienee selvää ettei mumma ollut lasten eikä kaikkein köyhimpien juomaa.

Humala- ja gruutioluen kamppailussa saavutti humala tärkeän osavoiton kun Baijerin ruhtinaat julistivat 1493 ja vahvistivat 1516 erityisen oluen puhtaussäännön, *Reinheitsgebot* in. Julistuksen taustalla oli halu varmistaa humalaoluen laatu ja ilmeisesti myös pyrkimys vallata olutmarkkinoita pohjoissaksalaisilta. Säädöksen mukaan oluen valmistukseen sai käyttää vain vettä, maltaita ja humalaa (hiivaa ei mainita, mutta ilman sitä ei oluenpano ole edes mahdollista). Säännöstä tulikin pian markkinointivaltti ja sen vaikutus levisi kaikkialle Saksaan. *Reinheitsgebot* on voimassa vielä tänäkin päivänä, vaikka Euroopan unioni yritti sen joitakin vuosia sitten kumota perustellen sen olevan vapaan kaupankäynnin este.

Mikäli voin olikin kristillisen kulttuurin Suomeen tuoma uutuus, oli olut todennäköisimmin täälläkin jo vanha tuttavuus. Viitteitä mallasjuomien käytöstä ennen Suomen liittämistä eurooppalaisen kulttuurin reuna-alueeksi on runsaasti mm. kansallisrunoudessa: “Osmotar olutta keitti, Kapo kahjoa rakensi.” Itämerensuomalaisissa kielissä on kaksi vanhaa mallasjuomaa tarkoittavaa sanaa, kahja eli kahi ja olut. Näiden lisäksi tunnetaan myös nimitykset kalja ja sahti, josta on käytetty myös nimitystä taari. Oluenpanon erikoisuuksia Pohjolassa Suomi mukaanlukien oli se, että oluenpano oli naisten työtä. Keskiajan lopulla suomalainen olut oli saavuttanut jo jonkinlaista mainetta, ja 1500-luvulla suomalaista olutta pidettiin jo parempana kuin ruotsalaista, minkä arveltiin johtuvan erityisesti maltaista. Suomeen tuotiin keskiajalla ilmeisesti pieniä määriä tanskalaista ja saksalaista olutta,

mikä lienee johtunut enemmänkin vaihtelunhalusta. Olutvirta saattoi kulkea keskiajalla myös toisin päin: suomalaisten korkea-arvoisten kirkonmiesten tiedetään lähettäneen kotimaista olutta lahjaksi liikututtavilleen ja kollegoilleen ulkomaille. Ruotisiin vietiin erityisesti suomalaista vaaleaa olutta, luuraa, mutta myös hämäläinen sahtiolut oli siellä tunnettua. Apua ruotsalaiseen janoon pyydettiin mm. Turun linnaläänin voudilta: vuonna 1504 pyysi Tukholman linnan vouti lähettämään Turusta niin paljon olutta kuin mahdollista, koskapa siitä oli pääkaupungissa suoranainen pula. Tavaratoimituksina olutta toimitettiinkin Tukholmaan säännöllisesti, veronkannossa olut sen sijaan esiintyy keskiajalla vain harvoin ja silloinkin paikallisesti. Maltaat sen sijaan olivat ainakin Turun linnaläänissä melko yleinen veroparseli myöhäiskeskiajalla. Humalan kasvatus oli määrätty talonpojille pakolliseksi jo Kristoffer Baijerilaisen maanlaissa vuonna 1442, mutta veronkannossa humala yleistyi vasta Vaasa-kaudella. Onkin epävarmaa miten tunnollisesti Kristofferin määräystä Suomessa ja Ruotsissa noudatettiin, koska humalaoluen rinnalla suosittiin yhä perinteisiä suomyrttiä ja suopursua. Ruotsin vanhimmissa lakikokoelmissa on omat määräyksensäkin suomyrтин suhteen: myrttiä kiellettiin mm. kokoamasta toisen mailta, eikä sitä ennen säädettyä päivämäärää saanut koota metsistäkään. Suomyrttiviljelyksistä löytyy testamenttimainintoja aina 1400-luvun lopulle asti. Humalan ja suomyrтин käytössä korostuvat ilmeisesti myös aikakauden sosiaaliset erot: suomyrttiolut oli köyhemmän väestön juomaa, ja sellaisena se esiintyi aina viime vuosisadan puoliväliin asti. Keskiajalla oluen kotivalmistuksessa – joka ilmeisesti on ollut hyvin yleistä – lienee käytetty sekä humalaa että kansanomaisia olutmausteita. Suomessa keskiajalla ‘virallisissa’ talouksissa käytetty olut ei todennäköisesti poikennut juurikaan 1500-luvulla käytetystä, joka tunnetaan asiakirjojen ansiosta melko hyvin. Olutlaatuja 1500-luvulla olivat kinkeri- eli herrainolut, voudin-, asemies-, palvelusmiehenolut sekä ruokaolut. Palvelusmiehen olueen pantiin vain puolet herrainoluen mallasmäärästä ja humalia kolmannes. Herrainoluen on oletettu olleen vahvuudeltaan suunnilleen nykyisen keskiooluen luokkaa, joten vaatimattomimmalla palvelusmiehen oluella ei juuri kinkereitä aikaan saanut.

Vaikka olut olikin jokapäiväinen juoma ja ruokajuomana veden korvike, sen humalluttava ja viihdyttävä vaikutus tunnettiin kyllä keskiajallakin. Päihdytystehossa piilee todennäköisesti myös suomyrttioluen suosion salaisuus: suomyrtilillä ryyditetty olut antoi nopeamman ja ‘iloisemman’ humalan, jos kohta krapulakin oli sitten aivan omaa luokkaansa. Kohtuuttomuuteen suomalaisen oluen nauttimisessa saattoivat sortua ulkomaalaisetkin, kuten käy ilmi danzigilaisen Hans Chonnertin kirjeestä Turussa opissa olevalle pojalleen: “Hans, kuulen sinusta huonon uutisen, että sinä olet olutjuoppo, että ahmit itsesi olutta täyteen kuin sika. Se närkästyttää minua suuresti ja on minusta kovin pahaa. Lopeta heti paikalla!” Oluen ylenmääräinen nauttiminen oli tuttua myös suomalaiselle papistolle. Vuonna 1514 Pyhän Hemmingin autuuttamisjuhlan yhteydessä ehdotti Hemming Gadh juhlaohjeita antaessaan, että korkean messun jälkeen oli pidettävä väliaika, jolloin oli “parasta mennä kotiin ja haukata kinkkua... ja juoda hyvää suomalaista olutta”. Naantalin

vastaperustettu birgittalaisluostari kunnostautui tässä asiassa jo pian perustamisensa jälkeen, koskapa Vadstenan emäluostari lähetti luostarille varoituksen jo 1445. On epävarmaa oliko varoitus osoitettu uskonveljille vai -sisarille, birgittalaisluostarit kun olivat ns. kaksoisluostareita. Helpotusta huonon elämän seurauksiin toki löytyi: turkulainen tuomiorovasti ja porvari Paavali Scheel sai Stralsundista liiketuttunsa lähettämän olutlastin mukana myös suolaista kalmojuurta krapulalääkkeeksi. Kirkon oluttalouden laajuudesta antaa viitteitä sekin, että kun kirkon omaisuus Kustaa Vaasan aikana peruutettiin kruunulle, lähetettiin Turun piispan varastoista Tukholmaan 8 lästiä eli lähes 1000 litraa vahvaa olutta.

Oluenjuonnin sosiaalinen merkitys korostui myös keskiajan kiltajärjestelmässä. Keskiajalta on peräisin tunnettu sananparsi "kipaten kiltaan mennään, kontaten kotio tullaan". Keskiajan killoissa vietettiin nimikkopyhimyksen juhlaa perinteisin juomingein ja muulloinkin olutta kumottiin siinä määrin, että kiltasääntöihin laitettiin rangaistuksia kiltaveljille, jotka juopuneina kaatuivat permannelle tai herättivät muuten pahennusta. Oluen nauttiminen juhlien yhteydessä oli suomalaisille tuttu jo pakanuuden ajoilta; mm. Mikael Agricola kertoo suomalaisten muinoin viettäneen olutpitoja joissa "juotin ukon vacka, siellä juopui ucko sekä acka". Kristinuskon myötä oluenjuontikin sai kristillisiä sävyjä, vaikka oluella ei ollutkaan samanlaista uskonnollista merkitystä kuin viinillä. Oluen juomiseen ja juopottelun myötä pinnalle nousivat keskiajan ihmisissäkin esiin piirteitä, jotka kansallisuudesta riippumatta esiintyvät nykyäänkin. Olaus Magnus kertoo alkoholin vaikutuksista eri kansallisuuksiin näin: "Ranskalaiset tulevat juopuneina irstaiksi, saksalaiset riitaa haastaviksi, göötit kapinallisiksi, suomalaiset herkkäitkuisiksi. Vaikka pikemminhän jokaista juopunutta näyttävät vaivaavan kaikki nämä paheet, niin että hän mitä julkeimpana ja surkuteltavimpana olentona ansaitsee asianmukaisen rangaistuksen."

On sanottu nykyisen Euroopan muovautuneen keskiajalla. Tämä pitää paikkansa ainakin viinin ja oluen suhteen: keskiajalla syntyivät ne periaatteet joiden mukaan meidän tuntemamme viinit ja oluet ovat muotoutuneet. Paljon on kehitystä tapahtunut tietenkin keskiajan jälkeenkin, mutta esimerkiksi Saksan Reinheitsgebotin merkitystä oluen historiassa on vaikea yliarvioida. Viinivalmistus ja panimotoiminta ovat nykyään teollisuutta, mutta juomien sosiaalinen merkitys ja tietynlainen mystiikka varsinkin viinien ympärillä on yhä säilynyt. Oluen – ja miksei viininkin – valmistukseen ja nauttimiseen liittyvää hartaudenomaista tunnetta kuvaa hyvin vanha saksalainen sanonta: "Jumala suojelkoon äitiä joka synnyttää panimomestarin!"

Tyska ordens borgar i Preussen i ny belysning

Knut Drake

Juhani Rinnes doktorsavhandling om fornborgarna Vanhalinna och Haga har huvudsakligen kuriositetsvärde i våra dagar, men den innehåller en iakttagelse med stark genomslagskraft som fortfarande står oemotsagd i facklitteraturen. Rinne var nämligen den första som påpekade den förvånande överensställelsen mellan slottet i Tavastehus och den Tyska ordens borgar i Preussen och Livland.

Rinne baserade sin uppfattning på ett arbete om preussiska ordensborgar, som den tyske restaureringsarkitekten Conrad Steinbrecht hade publicerat 1888. Med stöd av Steinbrecht kunde Rinne datera tegelborgen i Tavastehus till ca år 1315. Denna datering har sedan dess genomgått skiftande öden, men sambandet med ordensarkitekturen har accepterats av alla forskare.

År 1927 publicerade Karl Heinz Clasen en ny översikt över Tyska ordens borgarkitektur, med dateringar som delvis avvek från Steinbrechts. Clasens idé att dela in ordensarkitekturen i en serie trettioåriga generationer gjorde boken lättöverskådlig och ända fram till våra dagar har den där presenterade synen på borgarnas datering och betydelse varit riktgivande för forskningen.

Mitt under brinnande krig kompletterades Clasens borgbok av Armin Tuulse, som i sin doktorsavhandling presenterade ordensborgarna i den baltiska delen av ordensstaten. Sedan dröjde det länge innan borgforskningen på nytt kom i gång i Baltikum, men i Polen var intresset för de preussiska borgarna stort, eftersom dessa så intimt hör ihop med den polska historien. 450-årsminnet av slaget vid Tannenberg/Grunwald, där polackerna hade besegrat ordensriddarna, firades som en stor nationell fest år 1960. Många borgar restaurerades och undersöktes, men det mesta av forskningsresultaten publicerades på polska. Av ekonomiska och politiska skäl var kontakterna mellan polska och tyska forskare då nästan obefintliga.

Tack vare "die Wende" 1989 förändrades situationen radikalt, men av praktiska skäl dröjde det en del år innan publikationsverksamheten kom i gång. Den polske borgforskaren Tomasz Torbus råkade bli mannen som var på rätt plats i rätt tid. Han blev färdig med sin magisteravhandling om den förnämliga ordensborgen Rehden/Radzyn Chelminski 1990. Därefter fick han möjlighet att i Hamburg utarbeta en doktorsavhandling om de preussiska ordensborgarna. Till en början planerade han att göra upp en katalog över samtliga borgar i ordenslandet, men märkte snart att det var en övermänsklig uppgift. Därför koncentrerad han sig på den viktigaste gruppen, de s.k. konventsborgarna, alltså de borgar som har fungerat som ordensriddarnas egentliga kloster.

Torbus avhandling blev färdig på rekordtid och kom ut hösten 1998. Den är en mastodont omfattande 956 sidor. Över 600 sidor upptas av katalogen, som i sig är den värdefullaste delen av boken och består av 40 små monografier över

alla de borgar i Preussen som i något skede har fungerat som konventshus för Tyska ordens riddare. Det fina är att Torbus här presenterar en komplett översikt över de polska forskarnas arbeten under perioden 1945-1990. Dessutom refererar han självfallet den motsvarande tyska litteraturen. I motsats till tidigare forskare har han också haft tillgång till dendrokronologiska dateringar och rapporter från arkeologiska utgrävningar.

Torbus visar att Clasens förträffliga kronologi nu är föråldrad och att dennes generationstänkande var alltför schematiskt. Arvet från Steinbrecht och Clasen kan dock skönjas även i Torbus arbete. Han delar in borgarna i kronologiskt avgränsade perioder. Den äldsta gruppen hör till tiden mellan 1230, då ordenstaten grundades, och 1270, då det s.k. ordenskonventet började utformas. De fyrlängade ordensborgarna uppkom under perioden 1280-1300 medan den klassiska kastell-typen, med borgarna Rehden, Mewe/Gniew och Marienburg/Malbork som främsta exempel, tillhör tiden efter år 1300. Till gruppen "sena konventshus" räknar Torbus de borgar som uppfördes 1350-1410. Efter Tannenbergslaget nöjde sig orden med att komplettera de borgar som fanns kvar i deras ägo och med att bygga fästningar med kanonrondeller.

Torbus omdefinierar begreppet ordensarkitektur. Han påpekar att Tyska orden, i motsats till endel munkordnar, inte hade egna byggnadshyttor utan anlidade de "byggnadsfirmor" som fanns i städerna och vars främsta uppgift var att bygga ståtliga kyrkor åt borgerskapet. Det typiska ordenskastellet, med en strängt *kvadratisk grundplan, parcham*, alltså förborgsmurar parallellt med konventshusets ytterväggar, och *dansker*, dvs. avträden i ett torn ovanför något vattendrag nära borgen, stod färdigt utbildat kring år 1300. Detta kastell har knappast något att göra med ordenshus i Palestina eller med kvadratiska borgar i Syditalien, Spanien eller Böhmen, utan måste enligt Torbus ses som en byggnadsform skapad av lokala arkitekter, för att tillfredsställa ordenskonventens praktiska behov. Den kvadratiska planformen visade att det var fråga om klosterlika institutioner, även om ordenskonventen aldrig var slutna inrättningar på samma sätt som munk- och nunneklostren med sin stränga klausur.

Naturligtvis finns det mycket att kritisera i en så här tjock bok som med ilfart har skrivits av en ung forskare. Den kunde t.ex. ha varit uppdelad på två band, vilket avsevärt hade underlättat dess användning som uppslagsbok. Läsningen försåras också av att texten och fotografierna är uppdelade i skilda block, medan planerna är inkomponerade i katalogn. Kommentarer, alltså den vetenskapliga delen av avhandlingen, är uppdelad på många olika teman, vilket leder till upprepningar och ojämnheter. Alla dessa svagheter uppvägs dock av slutresultatet, en ovärderlig källa för fortsatta studier kring Tyska ordens byggnadskonst.

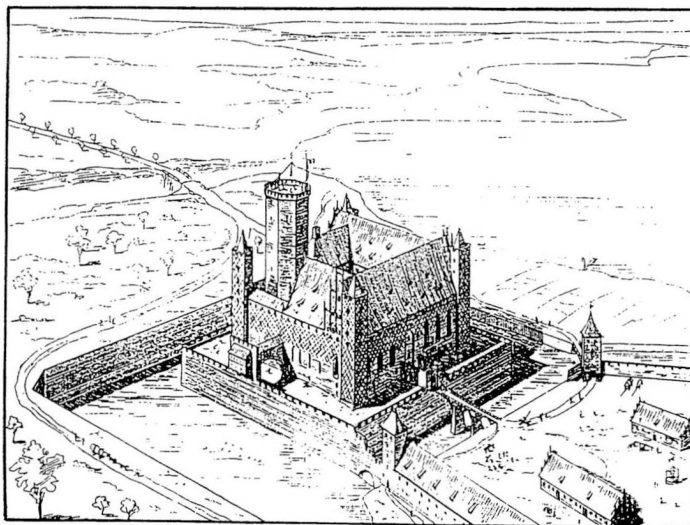


Bild. Konventsborgen Rehden. Rekonstruktionsritning av C. Steinbrecht.

Litteratur:

Clasen, K.H., *Die mittelalterliche Kunst im Gebiete des Deutschordensstaates Preussen I. Die Burghbauten*. 1927.

Rinne, J., *Suomen keskiaikaiset mäkilinnat I*. 1914.

Steinbrecht, C., *Die Baukunst des Deutschen Ritterorden in Preussen 2. Preussen zur Zeit der Landmeister*. 1888.

Torbus, T., *Die Konventsburgen im Deutschordensland Preussen*. 1998.

Tuulse, A., *Die Burgen in Estland und Lettland*. 1942.

Punasaven käyttö piippumateriaalina - häivähdyksiä liitupiippumanufaktuurien historiasta

Jukka Palm

Punasaviپیپت ovat kummajaisia keraamisten پیپپujen joukossa. Niitä ei ole juurikaan tutkittu, koska niihin törmätään harvoin ja silloinkin tavallisesti vain muutama pieneen koristelemattomaan katkelmaan. Seuraavassa esitellään joitakin Suomessa tehtyjä punasaviپیپپلویتöjä sekä punasaven käytön vaiheita suomalaisessa پیپپutuotannosta.

Itse kiinnostuin aiheesta kun ensimmäisen kerran näin punasaviپیپپun varren katkelman 1997 Maaningalla, Pohjois-Savossa. Välittömästi heräsi tuolloin kysymys: Onko tällaisiakin olemassa? On niitä.

Tupakan alkuvaiheista Ruotsi-Suomessa: Lyhyt oppimäärä

Varhaisin todiste tupakoinnista Ruotsi-Suomessa on löydetty Itämeren syvyyksistä, Tukholman edustalta. Surullisen kuuluisalla neitsytmatkallaan 12.8. 1628 uponneen Wasa-laivan uumenista on saatu talteen epäonniselle merimiehelle kuulunut liitupiippu. Suomen puolella ensimmäinen tieto tupruttelusta löytyy vähemmän dramaattisesti tullikirjoista. Vuonna 1637 laivattiin Turkuun, Helsinkiin, Porvooseen ja Viipuriin tupakan ohella erinäisiä määriä پیپپuja. Tupakoiminen oli varmasti tuttua jo tätä ennenkin. Tähän viittaa Pietari Brahen suivaantuminen suomalaisten polttamiseen. Suomen matkalla 1638 hän havaitsi, että “ ... kohta ei enää ole naista eikä miestä, ei nuorta eikä vanhaa, joka ei nuuskaisi ja joisi tupakkaa sekä myöhään että varhain ...”. Lääkkeeksi tupakkaa on tuotu Ruotsiin jo 1500-luvun lopulla. Hudiksvallin tullikirjoista löytyy merkintä vuodelta 1595.

Ensimmäinen privilegio پیپپujen valmistukselle myönnettiin 1650 hollantilaisille Johaneille, nimittäin Fockelle ja Wisbeckille. Näyttöä tehdastoiminnan aloittamisesta ei kuitenkaan ole, joten uranuurtajana pidetään tupakkakehräämön omistaja Carl Aspegreniä. Hän sai privilegionsa 1709 ja sai myös käynnistettyä tuotannon. Ennen häntä liitupiippuja valmistivat kuitenkin savenalajat muun tuotantonsa ohessa. Valkosavi oli vanhastaan tuttu materiaali ruukkumaakareille, sillä he käyttivät sitä punasaviastioidensa koristeluun. Örebrosta tunnetaan 1660-luvulle ajoittuva savipajan paikka, josta on löydetty liitupiippujen lasitustukia.

Ensimmäinen suuryritys koko Pohjolassa oli Jonas Alströmin Ålingsåsiin 1729 perustama پیپپutehdas. Liitupiippujen tuotanto alkoi kasvaa voimakkaasti. 1742 pelkästään Tukholmassa valmistettiin noin 500 000 پیپپua. Vuonna 1747 kotimainen teollisuus päätettiin turvata ja asetettiin täydellinen tuontikielto ulkomaalaisille liitupiipuille. Kymmenen vuotta myöhemmin aloitti toimintansa Suomen ensimmäinen privilegion saanut پیپپutehdas Helsingissä. Suomessa پیپپutuotannon huip-

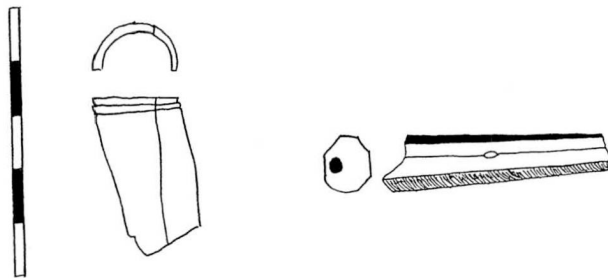
puvuosi oli 1857, jolloin maassamme valmistettiin yli miljoona piippua.

Krimin sodassa (1854 -1856) oppivat sotilaat käärimään sätkiä. Venäläiset paperossit olivat jo tulleet tutuiksi, kun Rettigin tupakkatahdas aloitti toimintansa 1856 Turussa. Yhtä jalkaa tupakan kanssa yleistyivät kätevät ja iskunkestävät puupiiput. Yksi toisensa jälkeen savipiipputehtaot lopettivat toimintansa. Viimeisenä sinnitteli porilainen piipuntekijä F. N. Stenberg vielä vuonna 1870.

Tehtiinkö Suomen Turussa punasaviipiippuja jo 1600-luvun lopulla?

Eerikinkatu 6 b:n eli Pettersonin tontin kaivauksissa 1966 tavattiin kolme punasaviipiipun katkelmaa (TMM 16591:542). Näistä kaksi muodostaa pesän puolikkaan ja yksi on varren katkelma. Pienikokoinen piipunpesä (pesän ulkohalkaisija 16 mm, seinämän vahvuus 1-2 mm) on hieman kömpelö. Se ei vaikuta muotilla tehdyltä vaan pikemminkin jonkin aihion ympärille kierretyltä. Pesä laajenee suuta kohti vain hiukan. Pesän yläreunaa koristaa kaksi terävällä esineellä vapaalla kädellä viillettyä uraa.

Varsi on varsin erikoinen. Se on muotoiltu selvästi imupäätä kohti suippenevaksi, joten pala on peräisin lyhytvartisesta piipusta. Poikkileikkaukseltaan se on aavistuksen verran litistetyn 8-kulmion muotoinen. Varrelle on vaikea löytää ajoittavia vastineita, mutta erikoinen muotoilu viittaa 1800-luvulle. Missään tapauksessa se ei kuitenkaan kuulu edellä mainittuun pesään. Varren savi on tiilenpunaista, erittäin tiivistä ja kovaa kun taas pesä on huokoinen väriltään vaaleampi. Tosin varsi ja pesä eivät sopisi yhteen muotojensakaan puolesta.

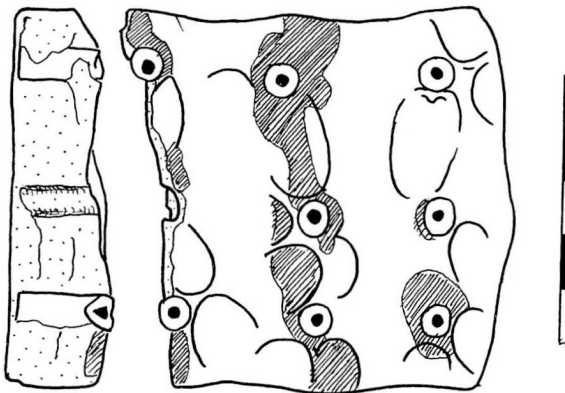


Kuva 1. Eerikinkatu 6 b:n kaivauksilta löytyneet punasaviipiipun pesän puolikas ja 8-kulmisen varren katkelma (TMM 16591:542). Kuva Jukka Palm.

F. H. W. Friederich on mitannut lukemattoman määrän liitupiippuja etsiäkseen niistä ajoittavia ominaisuuksia. Friederichin tulosten mukaan ajoittuisi Petterssonin tontin pesä suuaukon halkaisijan perusteella välille 1675-1705. Pesän muoto taas edustaa Friederichin välille 1680-1700 ajoittamia piippuja. Suun yläreunan urakoristelu tukee edellisiä ajoituksia, sillä pelkkä suun koristelu on tyypillisempää 1600-luvun kuin 1700-luvun piipuille. Täytyy kuitenkin muistaa etteivät Friederichin tulokset ole automaattisesti sovellettavissa satunnaiseen Suomesta tavattuun punasaviipiipun pesän puolikkaaseen. Friederichiä on lisäksi kritisoitu siitä, että hänen menetelmänsä ajoittaa toisinaan varsinkin 1600-luvun piippuja hieman liian vanhoiksi.

Ajoitus, vaikka siihen tuleekin suhtautua tietyllä varauksella, sopisi hyvin tontilla 1679-1701 toimineeseen Eric Rudolphin keramiikkapajaan. Paikalta on saatu talteen myös liitupiippujen valmistuksesta kertovaa esineistöä, joka Örebro'n löydön perusteella ajoittuu 1660-luvun jälkeiseen aikaan. Lasitustukien katkelmat (TMM 16591: 505-508), joita on parisenkymmentä kappaletta, vastaavat vihreää lasitusta myöten Örebrosta tavattuja. Lisäksi löydettiin vihreäksi lasitettuja liitupiipun varren katkelmia (TMM 16591: 38-41) ja pesiä (TMM 16591: 35-37). Niinikään Eerikinkadun varrella sijaitsevan Julinin tontin kaivauksissa (1983-85) löytyi ainakin yksi vihreälasitteinen liitupiipun varren katkelma (TMM 18237:149).

Näin ollen voidaan perustellusti olettaa, että punasaven käyttöä piipun valmistukseen on Turussa ainakin kokeiltu jo 1600-luvun puolella. Varsinkin kun valtaosa muistakin kaivauksilla talletetuista löydöistä oli 1600- ja 1700-lukujen taitteen keroksista.



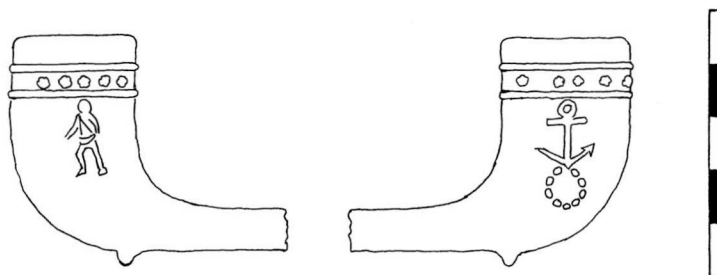
Kuva 2. Lasitustuet ovat nelikulmisiä punasavisia laattoja, joihin kuivuneet liitupiiput työnnettiin pystyyn lasituspolton ajaksi. Jotta piiput pysyisivät tukevammin pystyssä paineltiin peukalolla savea tiiviimmäksi piipun ympäriltä. Lasitteen ollessa juoksevaa sitä valui varsia pitkin epämääräisiksi vihreän- ja ruskeankirjaviksi läikiksi laatan pinnalle. Kun poltto oli ohi, napsaistiin piippu juuresta poikki, jolloin piipun varren katkelma jäi laattaan. Kuva Jukka Palm.

Satakunnankatu 13:n piippulöytö Porissa - kaukolämpöputkikaivannosta 1800-luvun piippuja

Porista tunnetaan 16 punasavipipun pesää tai pesän palaa ja yksi kokonainen lahjoituksena saatu punasavipiippu. Lisäksi kokoelmissa on 14 varren katkelmaa, joista 10 on imupäitä. Kaikki varren katkelmat ja 15 pesää tai pesän palaa saatiin talteen Satakunnankatu 13:n liepeiltä. Yllättävä löytö tehtiin kun paikalle urakoitiin kaukolämpöputkikaivantoa. Löytömateriaalin joukossa oli myös liitupiippuja ja punasavikeramiikkaa. Valtaosa piipuista, joita oli "ämpärillinen", tavattiin yhdestä noin 60 x 50 cm kokoisesta keskittymästä 1-1,5 m syvältä. Piiput ovat lasittamattomia, mutta kaikissa pesissä on koristelua. Valmistajan leimat tosin puuttuvat eikä yhdessäkään varressa ole koristelua. Satakunnankadun punasavipiiput edustavat viittä eri tyyppiä (Satakunnan museon esineluettelo: tyypit A, B, C, F ja määrittelemätön. Tyypit D ja E esiintyvät vain liitupiippuina).

Tyyppi A

Pesän ulkohalkaisija on 22 mm ja sisähalkaisija 17 mm. Pesän korkeus on 37 mm. Mitat ovat keskimääräiset. Piippujen koko ja muoto hieman vaihtelevat saviaineksen ja polton vaihtelun vuoksi. Tyypin A piippuja voidaan pitää samalla muotilla tehtyinä. Piipun pesän yläreunaa kiertää kaksi kohovyötä 5 mm ja 10 mm etäisyydellä yläreunasta. Väiden välissä on kohotäpläkoristelua. Täplät eivät kuitenkaan sijaitse symmetrisesti toisiinsa nähden. Varresta katsottuna pesän oikealla kyljellä on reliefikoristeena mieshahmo. Miehen olalta roikkuu ilmeisesti kylvinv akka. Miehen toinen käsi pitelee kiinni vakasta ja toinen on lennähtänyt sivulle. Mies on juuri ottamassa askelta eteenpäin, toinen jalka suorana ja toinen koukussa. Piipun vastakkaisella kyljellä on kuvattuna ankkuri ja tämän alla yhdeksästä soikeahkosta pyörylästä koostuva ympyrä. Pesän kanta on pieni ja nystyrämäinen. Varren ja pesän välinen kulma on noin 90 astetta.



Kuva 4. Punasavipiippu Satakunnankatu 13:n liepeiltä, Satakunnan museon tyyppiä A (SKM 18087: 1). Kuva Jukka Palm.

Tyyppi A piipun pesiä on viisi kappaletta (SKM 18087:1-4,12). Ne ovat saven koostumuksen perusteella ainakin kolmesta eri polttoerästä. Savi vaihtelee plastisesta, hienojakoisesta ja vaaleanruskeasta jäykkään, karkeasekoitteen ja tiilimäiseen. Piippujen viimeistely on huolimatonta. Pesän suuta ei ole siloiteltu ja valinsaumat on suurpiirteisesti tasoitettu kampamaisen esineen viistolla pyyhkäisyllä. Tyyppiä on myös liitupiippuversiona. Tyyppiä A voidaan nimittää porilaiseksi, sillä sitä ei tunneta mistään muualta.

Tyyppi B

Pesän koko kuin edellä. Kaksi kohovyötä kiertää pesää kuten edellä, mutta vöiden välissä on täplien sijaan 6-lehtisiä ruusukkeita. Korkea ja kulmikas valinsauma on koristeltu ylöspäin versovalla kasvinlehtirelieffillä. Pesän etukyljellä ornamentti alkaa nystyrämäisestä kannasta ja takakyljellä pesän ja varren taitekohdasta. Varren ja pesän välinen kulma on noin 90 astetta.

Tyyppi B piippuja on kahdeksan kappaletta (SKM 18087: 6-11,14-15). Saven koostumus ja väri vaihtelevat kuten edellä. Näitäkin on vähintään kolmesta polttoerästä. Yhden pesän suun reuna on viimeistely sisään päin viistoksi lappeeksi.

Tyyppi C

Tyyppi C on myös kasviaihein koristeltu. Kasvinlehdet kuroutuvat ylöspäin valinsauman kohdalla olevan 1cm levyisen pystyvyön molemmin puolin. Kulmikas valinsauma on pystyvyön keskellä ja kohoaa 2 mm korkeaksi. Lehtikuvioiden välissä piipun oikealla kyljellä varresta katsottuna on katkelma tuntemattomasta kuvioista. Samalla koristeaiheella varustetussa, mutta eri muotilla tehdyssä liitupiipussa vastaavassa kohdassa on nelilehtinen ruusuke, jonka halkaisija on 8 mm. Varren ja piipun välinen kulma on noin 90 astetta ja kanta on nystyrämäinen.

Aineistossa on yksi rikkinäinen tyyppi C piippu (SKM 18087: 20). Savi on plastista ja väriltään vaaleanruskeaa.

Tyyppi F

Pesän ulkohalkaisija on 22 mm ja sisähalkaisija 19 mm. Pesän korkeus on 40 mm. Suuta kiertää 9 mm korkea tiheä kohopystyviivoitus. Viivoituksesta alaspäin on 3 mm leveä tyhjä vyöhyke. Vyöhyke rajoittuu pesän alaosaa kauttaaltaan kiertävään simpukka-aiheiseen koristeluun. Muotin valinsauma on viimeistely samoin kuin tyyppissä A.

Aineistossa on yksi tyyppi F pesän etupuolikas (SKM 18087:24). Savi on punertavan vaaleanruskeaa ja sekoite on hienojakoista.

Lisäksi kaukolämpöputkikaivannosta saatiin talteen yksi määrittelemätön punasaviipiipun pesän katkelma sekä 14 kappaletta varren katkelmia (SKM 18087:27). Näistä peräti kymmenen on imupäitä. Katkelmien pituus vaihtelee välillä 23-62 mm ja halkaisija välillä 8,5-11 mm. Savukanavan halkaisija on 1-3 mm. Imupäiden

katkaisupinta on sileä, terävästi katkaistu ja viimeistelemätön. Imupäissä savukanava laajenee selvästi. Saviaines on hienojakoista ja väriltään punertavan tai kellertävän vaaleanruskeaa.

Kyseessä on arvatenkin valmistajan itsensä pois heittämät piiput. Osa piipuis- ta hajosi poltettaessa ja jotkut särkyivät pudotessaan pajan lattialle. Pajassa särkymiseen viittaa käyttämättömien piipun pesien suuri osuus ja varren katkelmissa imupäiden selvä vallitsevuus muihin katkelmiin nähden. Käytetyt piiput selittyvät luontevasti piippumaakarin itsensä kuluttamiksi.

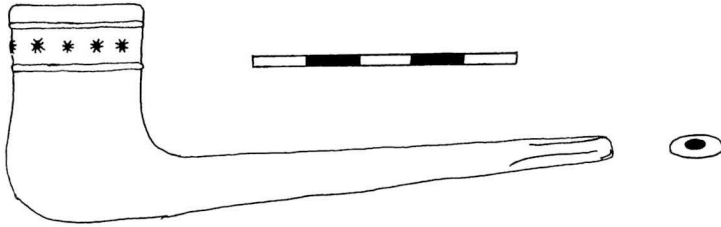
Satakunnankadun löytö käsittää ainakin kahdeksalla eri muotilla valmistettuja piippuja kun lasketaan mukaan myös tavattujen liitupiippujen eri variaatiot. Voi- daan pitää todennäköisenä, että piiput kuuluvat jonkin Porissa 1800-luvun jälki- puoliskolla vaikuttaneen piiputehtaan tuotantoon. Vaikka savenalajien tiedetään valmistaneen piippuja sivuansioinaan Porissakin, tuskin kukaan heistä hankki kah- deksaa kallista piippumuottia tilapäistöinä valmistamiaan piippuja varten.

Vuonna 1870 porilainen F. N. Stenberg lopetti viimeisenä Suomessa piippujen tehtailun ja keskittyi astia- ja kaakelituotantoon. Hänen jälkeensä vain savenalajat valmistivat piippuja satunnaisesti. Herkästi rikkoutuvat savipiiput olivat jo kuiten- kin poissa muodista tupakan ja kestävämmistä materiaaleista tehtyjen piippujen vallattua markkinat. Tuntuu todennäköiseltä, etteivät savenalajat enää tuoneet valkosavea piippuja varten, vaan käyttivät vähäisiin tarpeisiinsa paikallista puna- savea.

Ainakin Porissa piippujen teko jatkui vielä tämän vuosisadan puolella. 1900- luvun alusta on erikoinen tieto porilaisesta savipiippujen uudesta käyttötavasta. Jouko Rätty Satakunnan museosta on tutkinut porilaisen savenalajan kirjeenvai- hon. Eräässä kirjeessä tilataan lisää (puna?)savipiippuja. Niitä ei kuitenkaan tilattu tupakoimista varten vaan uusiksi maalitauluiksi kun edelliset oli ammuskeltu pirs- taleiksi.



Kuva 5. Liisankatu 12:en puutarhasta löytynyt punasavipiipun pesä, joka on muotoiltu isonenäisen, nauravan sotilaan näköiseksi (SKM 18335). Porista tunnetaan lähes samanlainen liitupiippu (SKM 20826:54). Se on kuitenkin tehty eri muotilla. Päähiheen koristelu, silmät ja korvat ovat erilaiset. Tällaiset ihmisen- tai eläimenpään muotoiset piiput olivat tyypillisiä 1800-luvun jälkipuoliskolla. Kuva Jukka Palm.



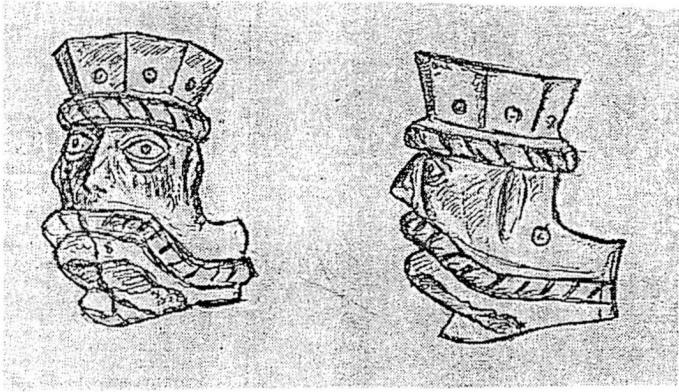
Kuva 6. Satakunnan museoon testamentattu kokonainen punasaviippiippu (SKM 11470), jonka esikuva on selvästi puupiippu. Piipun valinsaumat on huolellisesti siloteltu niin varresta kuin pesästäkin. Imupää on litistetty esikuvan mukaisesti. 8-sakaraisia tähtiä on pesän molemmilla kyljillä kuusi kappaletta. Piipun valmistajaa ei tunneta, mutta se voisi olla jopa 1900-luvulta. Kuva Jukka Palm.

Punasaviippiuja sieltä täältä

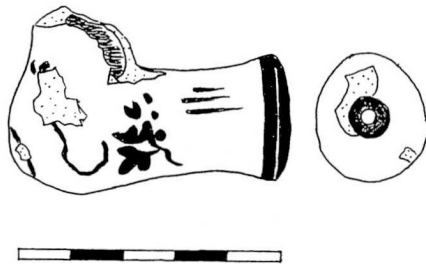
Vanhin kirjoittajan tietoon tullut tarkasti ajoitettavissa oleva punasaviippiippu on löydetty Luodosta. Se tuskin kuitenkaan on kotimaista valmistetta. Piippu nimittäin löytyi jäiden ja rantavoimien hajottamasta hyllystä, joka haaksirikkoutui vuoden 1722 syksyllä Luodon Koppargrundetin edustalla. Aluksella matkusti isonvihan jälkeisiä paluumuuttajia. Tavatussa piipussa on koristeaiheena kruunupäinen mies.

Turun linnasta löydettiin 1930 pullea merenvahapiipun muotoa jäljittelevä keltaiseksi lasitettu punasaviippiippu. Siihen on maalattu musta epämääräinen, ilmeisesti kasviaiheinen koristekuvio. Piippuun on ollut kiinnitettyä erillinen letku- tai puuvarsi. Varren kiinnityspäähän on maalattu musta rengas ikään kuin heloitukseksi. Piipun pesän suu on murtunut, mutta todennäköisesti sekin on ollut "heloitettu". Piippu on varsin jyrkävää tekoa. Pesän seinämä on 5-7 mm paksu ja saviaines on karkeaa ja tiilimäistä.

Ensimmäiset merenvahapiiput tulivat Suomeen 1700-luvun puolivälissä. Ne olivat kalliita ylellisyytesineitä, jotka yleistyivät tultaessa 1800-luvulle. Yhtä aikaa olivat muodissa fajanssiipiiput, joihin usein liittyy kasviaiheinen koristemaalaus. Turun linnan piipussa yhdistyvät mielenkiintoisella tavalla molempien muotipiippu-tyyppien jäljittely.



Kuva 7. Koppargrundetin sukellustukimuksissa talteen saatu punasaviippiu. Kuva Pekka Toivanen.

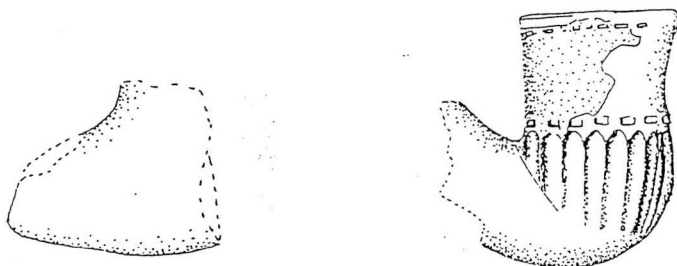


Kuva 8. Merenvahapiipun muotoa ja fajanssiippiun koristelua yhtäaikaan jäljittelevä punasaviippiu (TMM 21448:13). Kuva Jukka Palm.

Merenvahapiippujen muotoa jäljittelevät myös Rovaniemen Ylikylästä ja Tornion Oravaisensaaresta talteen saadut piiput. Ylikylän piippu muistuttaa muodoltaan Turun linnan piippua ja imitoi sileää perusmerenvahapiippua. Oravaisensaa-

ren piippu taas on koristeellisempi. Pesää kiertää pystysuorista, pyöreäpäisistä harjakkeista muodostuva kohovyö. Vyö ulottuu puoleen väliin pesää. Tällaiset harjakkein tai uurroksin koristellut piiput olivat tyypillisiä 1800-luvulla. Toisinaan harjakkeet oli tyylitelty pesää piteleviksi sormiksi. Piipun yläosassa on jälkiä mustasta lasituksesta, joka arvatenkin on ollut heloituksen korvikkeena.

Ruotsissa merenvahapiippuja jäljitteleviä piippuja nimitettiin turkinpiipuiksi (turkpipa, turkhuvud). Nimitys johtui siitä että ainoa merkittävä merenvahaasiintymä sijaitsi Keski-Turkissa, Eskisehirissa. Turkinpiippujen pesä tehtiin musta-, valkosta punasavesta. Varsi veistettiin useimmiten koivusta tai pähkinäpuusta.



Kuva 9. Rovaniemen Ylikylän (vas) ja Tomion Oravaisensaaren merenvahapiippuja jäljittelevät punasavi-piiput. Piiput ovat todennäköisimmin 1800-luvulta. Kuva Merja Makkonen.

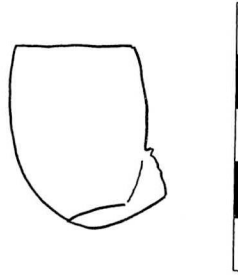
Tavinsalmen kuninkaankartanon paikallistamiseen tähtäävien Turun yliopiston tutkimusten yhteydessä löydettiin vuonna 1997 punasaviipiipun pesä ja varren katkelma. Piipunpesä (TYA 688:89) löytyi kaivauskohteena olleen asuinrakennuksen kivijalan sisään kaivetun (n. 2 x 2 m) kuopan täyttömaasta. Maanomistaja mukaan kuoppa on täytetty 1960- ja 1970-lukujen vaihteessa. Kivien ja peltosaven lisäksi täyttömaa koostui tunkiojätteestä. Tunkiojäte oli peräisin 1700- ja 1800-luvun taitteesta 1800-luvun puoliväliin painottuen jälkimmäiseen. Se ei kuitenkaan ole alkuperäisellä paikallaan. Apulantasäkin palat, muovinapit ja -narut sekä ruostumattomat pellinkappaleet osoittivat tunkioaineksen kerrostuneen ensin jossain muualla ja sekoittuneen moderniin jätteeseen kuopan täyttövaiheessa.

Piipunpesä on täysin ehyt. Varsi on ollut punasavea, mutta se on katkennut juuresta. Pesä on muodoltaan pullea, ikään kuin laelta katkaistun munan muotoinen. Kanta on litteä harjanteinen somu pesän pohjassa. Piippu on lasittamaton, leimaton ja koristelematon. Valinmuotin saumat on pesästä tasoitettu, mutta kuitenkin selvästi havaittavissa.

Punasaviipiipun varren katkelma (TYA 671:10) löytyi jo aiemmin alkukesällä Leppäniemen kartanoa ympäröiviä pelloja pintapoimittaessa. Löytöpaikka sijait-

see linnuntietä n. 1,7 km Hussolansaaren kaivausalueelta itäkoilliseen, Maaninkajärven itärannalla. Poikkileikkaukseltaan soikeahkossa varren katkelmassa on selvästi erotettavissa valinmuotin saumat molemmin puolin.

Niin pesä kuin varren katkelmakin on hyvin poltettu ja väriltään vaaleanruskea. Saviaineksen koostumuksen ja värin perusteella voisi pitää vartta ja pesää saman valmistajan tuotteina.



Kuva 10. Punasaviipiipunpesä Maaningan Tavinsalmen Hussolansaaresta (TYA 668: 89). Kuva Jukka Palm.

Hauhon Ilmoilan Talomäeltä löytyi Leena Söyringin kaivauksilla 1970-luvun alussa lasittamaton punasaviipiipun pesä. Siinä on koristeluna parrakkaan miehen kasvot. Miehen pään muotoinen punasaviippi on löytynyt taas Leppilahdelta Nick Lassilan pellosto vanhan laivaveistämön paikalta. Ihmisen- tai eläimenpäättä esittävät piiput olivat tyypillisiä 1800-luvun jälkipuoliskon piipputaiteelle. Pietarsaaren tupakkamuseossa säilytetään intiaanin pään muotoista valinmuottia, joka on peräisin pietarsaarelaisen savenvälajan ja piipuntekijän Fredrik Kälstenin verstaasta. Kälsten vaikutti 1800-luvun puolivälin jälkeen.

Edellisten lisäksi tunnetaan vielä joitakin varren katkelmia. Helsingin Vanhastakaupungista tunnetaan yksi varren katkelma. Se on punainen, paremmin poltettu ja laadukkaammasta savesta valmistettu kuin Sunnin talosta löytyneet. Porista löytyi kesällä 1998 Marianna Niukkasen kaivauksissa muutama koristelematon ja lasittamaton punasaviipiipun varren katkelma. Lähialueiltamme punasaviippiuja on tavattu ainakin Varbergista, Halmstadista, Tukholman metrokaivauksilta ja Tallinnasta.

Lopuksi

Punasaviipiiput ovat harvinaisia, mutta todennäköisesti aliedustettuja. Punasaviipiipun paloja on vaikeampi havaita kaivaustilanteessa kuin liitupiippujen. Kat-

kelmat saattavat muistuttaa kiusallisen paljon tiilimurskaa, joka päätty seulakasaan - mikäli 1700-1800-lukujen kerroksia ylipäätään seulotaan. Pesän katkelmat taas voivat ajautua helposti keramiikkapussiin ja sitä kautta arkistoitua paikkaan josta niitä ei enää tavoita. Koska punasaviippiuihin ei juuri törmätä, ei niitä osata odottaa löytyvänkään.

1700-1800-lukujen esineistöä uhkaa myös pintakerrosten koneellinen kuorinta. Ongelmana on usein pintakerrosten sekoittuneisuuskin. Esimerkiksi Turun viimeaikaisissa laajoissa kaivauksissa Rettigin ja Åbo Akademin tonteilla ei ole tavattu yhtäkään punasaviippiua. Ilmeisesti ei Suomessa tavattu kesän 1998 historiallisen ajan kaivauksissakaan punasaviippiuja Poria lukuun ottamatta.

Punasaviippiut on vain yksi esimerkki esineryhmästä, josta on saatavissa tietoa lähes ainoastaan arkeologisen materiaalin kautta. 1700-luvun esineistöä, varsinkin arkipäivän esineistöä, ei ole juuri säilynyt. Tietoja ajan esineistä on saatu lähinnä perunkirjoista ja nämä tiedot painottuvat luonnollisesti arvokkaampiin esineisiin. Kulutustavaroiden ja vähempiarvoisten esineiden, joita ei perunkirjoituksissa mainita, jäljille päästään vain kaivauksin. Siksi on tärkeää, että historiallisen ajan asuinpaikkakaivauksissa huomioitaisiin lähivuosisatojen kerrostumat samalla tarkkuudella kuin keskiaikaisetkin.

Lähteet:

Suulliset:

Ainasoja, Mika. Turun yliopisto.
 Brusila, Heljä. Turun maakuntamuseo.
 Heikkinen, Markku. Helsingin kaupunginmuseo.
 Lehtonen, Hannele. Aboa Vetus et Ars Nova.
 Luppi, Päivi. Hämeenlinnan maakunta-arkisto.
 Majantie, Kirsi. Aboa Vetus et Ars Nova.
 Mellanen, Jaana. Helsingin kaupunginmuseo.
 Niukkanen, Marianna. Museovirasto. Rakennushistorian osasto.
 Peets, Jüri. Ajaloo Instituut, Tallinn.
 Pelanne, Marja. Merimuseo.
 Pukkila, Jouko. Turun maakuntamuseo.
 Räty, Jouko. Satakunnan museo.
 Räty, Marita. Satakunnan museo.
 Toivanen, Pekka. Pietarsaaren museo

Painamattomat:

Satakunnan museon esineluettelo ja esineistö.
 Turun maakuntamuseon esineluettelo ja esineistö.
 Helsingin kaupunginmuseo, esineistö.

Koivunen, Pentti 1967: Selostus Eerikinkatu 6 B eli Pettersonin tontin kaivaus- ja tutkimustöistä. Turun maakuntamuseo.

Makkonen, Merja 1991: Pohjois-Suomen kaivausmateriaalien saviippiujen ajoittaminen ja

tyypittely. Yleisen historian pro gradu-työ. Oulun yliopisto.

Palm, Jukka & Selonen, Jussi 1998a: Raportti koekaiivauksista Maaningan Tavinsalmella ja Halolassa 1997. Turun yliopisto.

Palm, Jukka & Selonen, Jussi 1998b: Raportti historiallisen ajan asuinpaikan arkeologisesta kaivauksesta Maaningan Tavinsalmen Hussolansaassa 1997. Turun yliopisto.

Sähköiset:

7.2. 1999: <http://www.helsinkiarena2000.fi/maailmat/virtmuse/index2.html>

7.2. 1999: <http://www.NBA.fi/NEWS/hist98.htm>

Painetut:

Ayto, Eric G. 1994: Clay tobacco pipes. Shire Publications Ltd: Buckinghamshire.

Bergbom, J. G. 1910: Hertonäs. Weilin & Göös: Helsingfors.

Bonds, Gunvor 1977: Kritpipor från Ryssviken. Fataburen 1977: 33-56.

Cederlund, Carl Olof 1966: "Att suppa tobak". Fataburen 1966: 41-54.

Cramér, Margareta 1960: Klang vad buteljjer, Ulla!. Hansson, Hans: Med tunnelbanan till medeltiden. Bonniers: Stockholm: 186-201.

Fairholt, F. W. 1859: Tobacco: Its History and Associations. Chapman and Hall: London.

Fehrman, Maj 1963: Kuriöst och vardagligt. Ur kulturens samlingar. ICA-Förlaget: Lund.

Forsius, Henrik 1937 [1757]: Historiallinen ja kansantaloudellinen kuvaus Helsingistä, Uudenmaan tapulikaupungista. II osa. Entisaikain Helsinki II: 66-108.

Helsingin Sanomat 14.8. 1986: Ruotsinvallan laivalastia nostettiin Pietarsaassa.

Hornborg, Eirik 1950: Helsingin kaupungin historia II. Helsinki.

Hyvönen, Heikki 1983: Suomalaista keramiikkaa. WSOY: Porvoo.

Kjellberg, Sven 1938: Ur tobakens svenska historia. Kulturen 1938: 66-117.

Kovero, Martti 1950: Teollisuus. Helsingin kaupungin historia III:1: 465-572. Helsinki.

Laaksonen, Hannu 1980: Voittoa Nicotiana. Tupakkakulttuuria Suomen Turussa 1600- ja 1700-luvuilla. Turun historiallinen arkisto 34: 75-94.

Lehto, Marja-Liisa 1982: Inventaario kauppias Matts Enningin puodissa vuonna 1795. Narinkka 1981: 75-97.

Mellanen, Jaana 1994: "...päiväni ovat haihtuneet kuin savu..." - 1600-luvun tupakkapiiput Helsingin Vanhassakaupungissa. Narinkka 1994: 258-281.

Nikula, Oscar 1962: Strengberg 1762-1962. Pietarsaari.

Niukkanen, Marianna 1998: Helsingin pienoishistoriaa Presidentinlinnan sisäpihalla. Muinaistutkija 1998:2: 13-21.

Pehkonen, Marja 1982: Herttoniemen saviastia- ja kaakelitehdas. Narinkka 1981: 66-74.

Puktörne, Tommy 1968: Tobakspipor från Gouda och Varberg. Varbergs Museums årsbok 1968:61-82.

Rinne, Sigrid 1930: Jordfynd i Åbo slott. Finskt Museum 1930: 63-80.

Saarinen, Juhani 1972: Porin historia III. Pori.

Seela, Jacob 1983: Skärgårdspipor av lera. Nordenskiöld-samfundnets tidskrift 43: 56-81.

Sirelius, Uuno Taavi 1919: Suomen kansanomaista kulttuuria I. Otava: Helsinki.

Toivanen, Pekka 1984: Kaksi Luodossa tehtyä isonvihan (1721-1722) jälkeistä löytöä. Historiallisen ajan arkeologia Suomessa. Turun maakuntamuseon raportteja 6: 145-152.

Toivanen, Pekka 1990: Finds in the Outer Archipelago of Larsmo (Luoto), Finland from 1721. Carrell, Toni L. (Ed.) Underwater Archaeology Proceedings from the Society for Historical Archaeology Conference. Tucson, Arizona: 49-51

Tulkki, Carita 1998: Porin juurilla. Sarka 4: 4-19.

Wallin, Lasse 1983: Datering med hjälp av kritpipor. Fornvännen 1983:128-135.

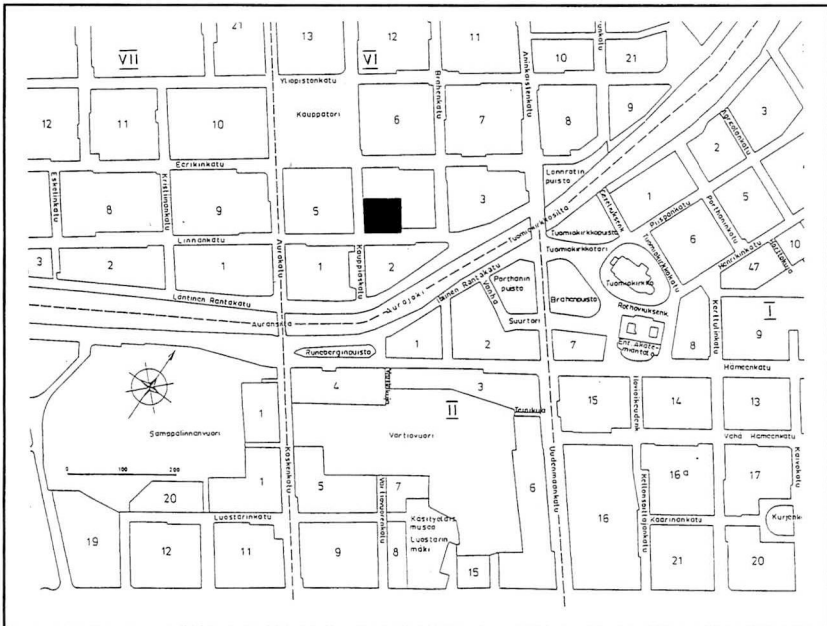
Åkerhagen, Arne 1985: Kritpipor. Stockholm.

Tuli kesä ja kaivaukset

Marita Kykyri

Kuluvan kesän laaja-alaisimmat kaupunkiarkeologiset kaivaukset Turussa (ja koko maassamme) suoritetaan ns. Österbladin tontilla Linnankadun ja Kauppiaskadun kulmauksessa, jonne mm. kaupungin uusi pääkirjasto tullaan aikanaan rakentamaan. Rakennustöitä edeltävät arkeologiset kaivaukset aloitettiin Museoviraston toimesta toukokuun puolivälissä ja niiden on arvioitu kestävän tämän vuoden syyskuun loppuun asti (kartta 1).

Tutkittava alue on Suomen mittakaavassa poikkeuksellisen laaja, sillä sen kokonaispinta-ala on kaiken kaikkiaan runsaat 3500 neliömetriä, joista kesän 1999 aikana on tavoitteena tutkia noin 2500 neliömetriä eli tontin käytössä oleva pihalualue. Loput tontista tutkitaan sen jälkeen kun sitä Linnankadun ja Kauppiaskadun puolelta reunustavat puutalot on purettu. Kaivausten henkilökunta koostuu pääasiallisesti arkeologeista ja arkeologian opiskelijoista ja kokonaisvahvuus on 23 henkilöä: kaivausjohtajan lisäksi 3 piirtäjää, 4 tutkimusapulaista sekä 15 kaivajaa.



Kuva 1. Österbladin tontin (VI-4-1003 ja 2003) sijainti nykyisessä asemakaavassa. Kaivausalue merkitty mustalla. (Karttopohja Pihlman & Kostet 1986 s. 121.)

Aiemmat arkeologiset havainnot

Aiemmat arkeologiset havainnot tutkimuskohteesta ovat vähäiset ja rajoittuvat vuonna 1983 tontin viemärintöiden yhteydessä suoritettuun arkeologiseen valvontaan. Valvonnan perusteella tiedettiin, että kulttuurikerrospaksuus (ainakin) tontin Linnankadun puoleisessa osassa vaihtelee välillä 1.3-2.0 m ja että odotettavissa olisi suuri määrä koostumukseltaan ja luonteeltaan toisistaan poikkeavia kulttuurikerroksia sekä niihin liittyviä kivi- ja puurakenteita (Brusila 1983). Talteenotettu löytöaineisto viittasi siihen, että keskiaikaisia kerroksia ei tontilta ollut odotettavissa.

Myös tutkittavan tontin välittömässä läheisyydessä tehdyt arkeologiset havainnot ovat suhteellisen vähäisiä ja niihin liittyvän dokumenttiaineiston luonne ja taso vaihtelee suuresti (Pihlman & Kostet 1986 kartta 15a). Näistä voi kuitenkin tässä yhteydessä mainita viereisen tontin edustalla suoritetun kaapelikaivauksen, jonka yhteydessä mainitun tontin Linnankadun puoleiselta edustalta paljastettiin mm. tiilirakenteita, kellariholvi, hirsikaivo sekä rakennusten hirsiperustuksia (Sivula 1975). Mielenkiintoisen vertailukohteen Österbladin tontille antaa myös viereisessä korttelissa sijaitseva ns. Julinin tontti, jolla vuosina 1983-1985 suoritettiin jokseenkin koko tontin pinta-alan kattavat arkeologiset kaivaukset. Vanhimmat tutkituista kulttuurikerroksista sekä puu- ja kivirakennuksista ajoittuivat 1500-luvun loppu- ja vuosikymmenille (Kaskinen 1983, Kykyri 1984, Kykyri 1986, Kykyri 1987).

Tontin historiasta

Kesän tutkimuskohteena oleva Österbladin tontti sijaitsee myöhäiskeskiaikaisessa ns. Aninkaisten korttelissa, jonne asutus alkoi pikkuhiljaa levitä 1400-luvun kuluessa (Gardberg 1969:15-19, 22-25 passim., Kuujo 1981:175, 199-200). 1600-luvun loppupuolelle tultaessa oli korttelista tullut kaupungin väkirikkain ja siellä asui pikkuporvareiden lisäksi runsaasti käsityöläisiä. Viimeksi mainituista peräti puolet asui 1660-luvulla Aninkaisten kaupunginosassa (Ranta 1975:184-185).

Turun kaupungin vanhin asemakaavakartta on vuodelta 1634 ja maanmittari Olof Gangiuksen laatima. Kartalle on mitattu ainoastaan tulliaidan sisäpuolinen osa kaupunkia ja sille on piirretty kaupungin silloiset korttelit katu- ja kujaverkostoineen; joskin yksittäisiä tontteja ei kartalle ole merkitty. Kartta on mittasuhteiltaan ja yksityiskohdiltaan epätarkka (Pihlman & Kostet 1986:21,23; Kostet 1995:37-38), minä vuoksi Östebadin tontin tarkka sijoittaminen kyseessä olevalle kartalle ei ole mahdollista. Lyhyesti voi kuitenkin todeta, että mainitun tontin alue vaikuttaisi Gangiuksen kartalla sijaitsevan osittain kaupungin tulliaidan sisä- ja osittain sen ulkopuolella.

Varhaisin Turun asemakaavakartta, jolla korttelien ja katujen lisäksi esiintyvät myös yksittäiset tontit rakennuksineen, on 1740-luvulta ja venäläisten sotilaiden laatima. Edellä mainittuun Gangiuksen karttaan verrattuna venäläinen kartta on

todettu yksityiskohdiltaan ja mittasuhteiltaan huomattavasti tarkemmaksi (Pihlman & Kostet 1986:29). Karttaan on mm. piirretty eri värikoodein kivijalalliset ja kivijalattomat puu- sekä varsinaiset kivirakennukset, ja kartan perusteella tiedetäänkin, että tontin rakennuskanta on 1740-luvulla muodostunut pääasiallisesti kivijalallisista puurakennuksista. Osa näistä rakennuksista sijaitsi luode-kaakko-suuntaisen Kankurinkadun varrella, joka esiintyy kaupungin asiakirjalähteissä aina 1650-luvulta lähtien (Ranta 1975:52).

Maanmittari Daniel Gadolinin vuonna 1756 laatima Turun kaupungin asemakaavakartta poikkeaa edellisistä siinä, että siihen liittyy luettelo, josta käy ilmi tonttien koko, kunkin tontin omistaja sekä hänen ammattinsa. Yksittäisiä rakennuksia ei karttaan kuitenkaan ole merkitty. Kyseisen luettelon perusteella tiedetään, että 1750-luvulla tutkittavalla tontilla asui mm. kankuri, hansikkaidentekijä, porvari, muurarimestari ja sorvari (Gadolin 1756). Vuonna 1808 valmistuneen Joh. Tillbergin karttaan liittyvän tonttiluettelon mukaan tontilla asui tuolloin mm. jalokivikauppias, asekauppias, porvari ja sorvarin leski (Tillberg 1808).

Kaivausmenetelmä ja dokumentointi

Ennen varsinaisten kaivausten aloittamista poistettiin tontin nuorimmat kulttuuri-kerrokset ja rakenteet koneellisesti arkeologisena valvontatyönä aina 1827 palokerrokseen asti. Esiintulleet kerrokset ja rakenteet dokumentoitiin piirtäen ja valokuvin, mutta löytöjä niistä ei otettu talteen. Mainittu palokerros oli kerrostunut laajan pihakiveyksen ja kivisten talonperustusten päälle, joiden poiston jälkeen varsinaiset arkeologiset kaivaukset käynnistyivät.

Österbladin tontti tutkitaan neljänä yksittäisenä lohkona, joista itäisimmän tutkimukset ovat parhailtaan loppusuoralla. Kaivaukset suoritetaan ns. yksikkökaivausmenetelmää noudattaen ja dokumentointi suoritetaan kartoituksen (kooste- ja yksikkökartat) lisäksi yksikkölomakkein (ks. tarkemmin *Kykyri 1999a:3-6, Kykyri 1999b:51-53; Kykyri 1999c*) ja valokuvaamalla. Rakenteiden, kerrosten ja maaleikkausten piirtämisessä sekä löytöjen talteenotossa on käytetty apuna takymetriä; minkä lisäksi kerrosmatriisin laatimisessa on jatkossa tarkoitus jo kentällä hyödyntää BASP- (Bonn Archaeological Statistics Package) tietokoneohjelmaa. Itse kaivuutyö on pääasiallisesti suoritettu lapioin ja kaivettu maa on tutkittu ns. hakkuupöydillä (ruots. hackbord). Löytöaineisto on otettu talteen yksiköittäin ja ruuduittain.

Mitä on löytynyt?

Kaivausten yhteydessä on tutkittu ja dokumentoitu suuri määrä kulttuuri-kerroksia ja erilaisia rakenteita. Maasta on paljastunut rakennusten perustuksia (kuva 2), lattiarakenteita, uunin pohjia, kiveyksiä, kaksi maahan kaivettua puutynnyriä

sekä hirsikaivo. Ensiksi mainituista on osa mitä todennäköisemmin jäännöksiä samoista rakennuksista, jotka esiintyvät kaupungin 1700-luvun ja 1800-luvun alun asemakaavakartoissa.



Kuva 2. Kankurinkadun varrella sijainneen 1700-luvun rakennuksen seinänperustusta. Kuva Marita Kykyri.

Talteenotettu esineistö on luonteeltaan suhteellisen tavanomaista kaupunki- arkeologista esineistöä: keramiikkaa, lasiastianpaloja, tasolasia, liitupiippuja, erilaisia rautaesineiden katkelmia sekä eläinten luita. Myös orgaanista materiaalia on saatu talteen, mutta muihin löytöryhmiin verrattuna sitä esiintyy (kerrosten koostumuksesta johtuen) niukasti.

Löytöaineistossa huomiota kiinnittää ennen kaikkea rahojen suuri määrä, sillä ensimmäisestä kaivetusta lohkosta löydettyjen rahojen kokonaismäärä nousee jo nyt yli 100:n. Vanhimmat rahoista ovat 1580-luvulta ja nuorimmat 1950-luvulta, joskin pääosa niistä ajoittuu 1600- ja 1700-luvulle. Rahojen ja muun löytömateriaalin perusteella on vahvistunut se käsitys, että ainakin kaivetussa osassa tonttia vanhimmat kerrokset rakenteineen eivät ajallisesti ulotu keskiajalle vaan ovat pääosin vasta 1600-luvulta ja sitä myöhemmiltä vuosisadoilta.

Jatkosta

Siirryttäessä tontin luoteissivustan lohkoihin tulee olemaan mielenkiintoista selvittää, miltä alueen vanhin asemakaava näyttää ja millaista sen varhaisin asutuskanta on luonteeltaan. Turun vanhimman asemakaavakartan (O. Gangius 1634) perusteella tontin luoteisosa sijaitsisi jo varsinaisen kaupunkialueen ulkopuolella ja olisi tuolloin ollut ainoastaan pelto- ja laidunluetta. Nähtäväksi jää, paljastuuko kaivausten yhteydessä viitteitä Aninkaisten kaupunginosalle nimensä antaneen

Maarian Aninkaisten kylän asutuksesta; jonka alueelle kaupunkiasutus Aura-joen suunnasta ajan myötä levittäytyi. Tontin luoteisosaaan jatkuvan Kankurinkadun varrella sijainneiden rakennusten jäännöksiä on epäilemättä jatkossakin odotettavissa pohjoisesta kaivauslohkosta.

Lähteet:

- Brusila, H. 1983. Linnankatu 7. Viemärointityömaa 29.-30. 1983. Kenttäyökertomus. Turun maakuntamuseo.
- Gadolin D. 1756. Charta öfver Stapel Staden Åbo författad enligt det Högwällofl: Landshöfdinge Embetets förordnande under den 11 augusti 1750 af undertecknad Landtmätare åren 1754, 1755 och 1756.
- Gardberg, C. J. 1969. Turun keskiaikainen asemakaava. TKHM vuosijulkaisu 32-33:5-52. Turku.
- Kaskinen, I. 1983. Julinin tontin tutkimuksista. Varelia 3:29-31.
- Kostet J. 1995. Suomen kaupunkien kaupunkikartografia 1600-luvulla ja 1700-luvun alussa. Cartographia urbium Finnicarum. Monumenta Cartographica Septentrionalia 1. Rovaniemi.
- Kuujo, E. 1981. Turun kaupungin historia 1366-1521. Turku.
- Kykyri, M. 1984. Julinin tontin kaivaukset 1984. Museotiedote 4:12-14.
- Kykyri, M. 1986. Julinin tontin kaivauksista kesällä 1985. Varelia 1:24-27
- Kykyri, M. 1987. Julinin tontin menneisyydestä. Museotiedote 3:24-28.
- Kykyri, M. 1999a. Kaivausmenetelmäkeskustelu jatkuu. SKAS 1/1999:2-13.
- Kykyri, M. 1999b. Stratigrafiset yksiköt ja historiallinen menneisyys- yksiköiden tulkinnasta ja siihen liittyvistä ongelmista. Muinaistutkija 1/1999:51-58.
- Kykyri, M. 1999c. Kerroskaivaus ja kulttuurikerrosten dokumentointi. Historiallisen ajan arkeologiset menetelmät. Museoviraston Rakennushistoriallisen osaston julkaisuja 1999. Ilmestyy syksyllä 1999.
- Pihlman A. & Kostet J. 1986. Keskiajan kaupungit 3. Turku. Varhainen kaupungistumiskehitys ja nykyinen suunnittelu. Turku.
- Ranta, R. 1975. Turun kaupungin historia 1600-1721. I nide. Turku.
- Sivula, L. 1975. Linnankatu 5. Kaapelikaivaus helmi-maaliskuu 1975. Kenttäyökertomus. Turun maakuntamuseo.
- Tillberg J. 1808. Charta öfver Åbo Stad och Slott med Slotts Fältet. Efter nyare Chartor sammandragen i Province Landtmäteri Contoret i Åbo, År 1808 af Joh: Tillberg. Kartta ja tonttiluettelo.

Majolica and glass: from Italy to Antwerp and beyond

- Majolika ja lasi -konferenssi Antwerpenissa kesäkuussa

Marianna Niukkanen

Majolika ja lasi -konferenssi pidettiin Antwerpenissa 3.-5.6.1999. Tilaisuus oli kaupungin arkeologisen toimiston (afdeling Archeologie) järjestämä. Konferenssiin osallistui noin 160 henkilöä, joista suurin osa oli arkeologeja, mutta joukossa oli myös luonnontieteilijöitä, historioitsijoita, konservattoreita ym. Valtaosa sekä puhujista että kuulijoista oli hollantilaisia, belgialaisia ja englantilaisia - minä olin ainoa pohjoismaalainen.

Konferenssin aiheena oli italialaistyyllisen majolikan ja *façon de Venise*-juomalasiin valmistuksen alkaminen Pohjois-Euroopassa. Lisäksi käsiteltiin italialaisen ja pohjoiseurooppalaisen lasin ja majolikan erottamista toisistaan sekä tiettyjen verstaiden tuotteiden tunnistamista. Aihetta ovat perinteisesti käsitelleet taidehistorioitsijat museoiden ehjien loistoesineiden kautta ja historioitsijat asiakirjalähteiden valossa. Viime vuosina näkemys asiasta on kuitenkin muuttunut huomattavasti kaupunkikaivauksissa asianmukaisesti talletetun ja tutkitun materiaalin sekä alkuaineanalyysoinnin ansiosta. Myös arkistolähteitä on käyty uudelleen läpi. Asiakirjojen pohjalta tunnetaan mm. lasin- ja majolikanvalmistajien nimiä, toimintavuosia, verstaiden sijaintia sekä työn organisointia. Myös ajan kuvataide on merkittävä lasin ja keramiikan käyttöön liittyvä tietolähde.

Majolikalla tarkoitetaan näkyvältä pinnaltaan valkoiseksi tinalasitettua, erivärisillä metallioksideilla maalauskoristeltua keramiikkaa, jota valmistettiin etenkin Italiassa (myös Espanjassa ja Portugalissa) 1200-luvulta alkaen.¹ Tavallisimpia tuotteita olivat vadit, *albarello*t ja lattia- ja seinätiilet. Italialaisia majolikanvalmistajia siirtyi aivan 1500-luvun alussa (ennen vuotta 1508) Antwerpeniin, joka oli siihen aikaan Euroopan merkittävimpiä kauppakaupunkeja erityisesti luksushyödykkeiden välittäjänä Italian ja Pohjanmeren alueen välillä. Italialaisia savenvälisiä siirtyi vuosisadan ensi vuosikymmeninä Antwerpenista muihin alankomaalaisiin kaupunkeihin (mm. Utrecht, Middelburg, Haarlem) ja 1560-luvulla Englantiin (Norwich ja Lontoon Aldgate). Majolikanvalmistus jatkui Pohjois-Euroopassa 1630-luvulle saakka.

Italialaiset lasinpuhaltajat aloittivat värittömän, rikkaasti koristellun *façon de Venise* -lasin² eli ”kristallin” valmistuksen Antwerpenissa lähteiden mukaan viimeistään 1537. Väritön massa aikaansaatiin korvaamalla potaska soodalla, ja koristelussa käytettiin mm. filigraanitekniikkaa. Pikarien ja maljojen muodot olivat mielikuvituksellisia. Antwerpenilla oli Alankomaissa valmistuksessa monopoli - ainakin teoriassa - vuoteen 1581, minkä jälkeen lasinpuhallus alkoi muissa kaupungeissa (mm. Middelburg, Amsterdam). Lontoossa valmistus alkoi jo 1560-luvulla.

Façon de Venise-lasin valmistus loppui vähitellen 1600-luvun puoliväliin mennessä korvautuakseen pääasiassa uudelleen vihertävällä metsälasilla.

Suurin osa keskieurooppalaisten kaivausten lasi- ja majolikamateriaalista on talletettu kaupunkiasumusten takapihoilla sijainneista muuratuista tai puisista jätessäiliöistä (*cesspit*) sekä täytemaakerroksista. Jonkin verran on päästy tutkimaan myös keramiikkaverstaiden ja lasihyttien paikkoja, joista on löytynyt mm. uunien jäännöksiä ja valmistuksen yhteydessä syntynttä jätettä. Kuriositeettina mainittakoon moniväristen lasihelmien valmistusjätteet - samoja helmiä löytyy intiaanien asuin- ja hautapaikkojen kaivauksissa New Yorkissa.

Lasimateriaalin kemialliset analyysit ovat osoittaneet, että pelkästään ulkoisten ominaisuuksien perusteella on mahdotonta erottaa alankomaalaista *façon de Venise*-lasia ja aitoa venetsialaista tuontilasia toisistaan, saatikka tunnistaa eri alankomaalaisten valmistuspaikkakuntien ja hyttien tuotteita. Analyysiin tuovat oman problematiikkansa raaka-aineiden mahdollinen tuonti ja kierrätys. Lasinvalmistuksessa käytettävä hiekka on ainoa raaka-aine, jonka voidaan kaikella todennäköisyydellä olettaa olevan peräisin valmistuspaikan lähistöltä. Esineen kemiallinen koostumus ei tietenkään suoraan paljasta esineen valmistuspaikkaa, vaan tuloksia on verrattava varmasti Venetsiasta tai esimerkiksi Antwerpenista peräisin olevan esineen (esim. hytin yhteydestä löydetty valmistusjäte) koostumukseen.

Sama koskee majolika-astioita, joiden koostumusta on selvitetty neutroniaktiivaatioanalyysillä. Englannissa, Alankomaiden eri kaupungeissa, Espanjassa ja Italiassa valmistettujen astioiden kemialliset koostumukset poikkeavat toisistaan, vaikka astiat ovat silmämääräisesti tarkasteltuina täysin samanlaisia. Monet melko tuoreetkin arkeologien esinetunnistuksessa yleisesti käyttämät keramiikkakatalogit ovatkin uusien tutkimustulosten perusteella astioiden alkuperätietojen osalta osittain vanhentuneita.³

Venetsialaistyyllisen lasin ja majolikan käyttö liittyy renessanssiaikana muuttuneisiin pöytätapoihin ja kulutustottumuksiin. Jokaista käyttötarkoitusta varten valmistettiin omanlaisensa astia, eikä ruokapöydässä käytetty enää niinkään yhteisastioita, vaan jokaisella oli omat ruokailuvälineensä ja jopa useita juomalaseja eri juomia varten. Sama kehitys näkyi astiamuotojen runsautena myös muissa materiaaleissa, kuten punasavi- ja kivitavara-astioissa sekä metallisissa ruokailuvälineissä. Suhtautumisessa astioiden käyttöön on havaittavissa ensi kerran eräänlaista kerskakulutusta: astiat eivät olleet enää sijoituskohteita, vaan enemmänkin kertakäyttöluonteisia osoittaen tällä tavoin omistajansa vaurautta ja sivistyneisyyttä.

Sekä venetsialaistyyllinen lasi että majolika ovat laajalti pohjoisimpaankin Eurooppaan levinneitä ja niitä löytyy Suomenkin kaupunki- ja kartanokaivauksilta. Esinemäärät ovat kuitenkin suhteellisen pieniä. David Gaimsterin mukaan onkin todennäköistä, että tinalasitteinen keramiikka, hienot juomalasit, reliefikoristeinen kivitavara ja kaakelit ovat ilmauksia ennemminkin henkilökohtaisen tason suhteista kuin varsinaisesta organisoidusta kaupasta.

Koska lasin ja majolikan ajoittamiseen liittyy edelleen ongelmia ja epävarmuut-

ta, seminaarissa esitettiin toivomus, että myös arkeologit pyrkisivät ajoittamaan ko. materiaalia kaivauskontekstin perusteella - eikä siis välttämättä päinvastoin, kuten tavallista. Samaten korostettiin, ettei kvantitatiivisia analyysejä tule koskaan tehdä painon mukaan, vaan ehdottomasti astioiden lukumäärän (enimmäis- ja vähimmäismäärä, *maximum / minimum count of vessels*) perusteella. Edelleenkin on paljon selvitettävää koskien kulutusmalleja, astioiden käytön sosiaalista kontekstia sekä astioiden leviämisen mekanismeja Euroopan eri osissa. Myös alkuaine-analyyysien tulkinta vaatii keskustelua.

Seminaariesitelmistä ilmestyy julkaisu vuonna 2000.

¹ Vrt. molemmilta pinnoiltaan tinalasitettu, kiinalaista posliinia jäljittelevä sylinterissä poltettu *fajanssi*, jota valmistettiin Pohjois-Euroopassa (etenkin Delftissä) 1600-luvun puolivälistä alkaen.

² Vrt. saksalainen ja alankomaalainen vihertävä, potaskasekoitteinen ns. metsälasi.

³ Näiltä osin jossain määrin vanhentunut teos on mm. kaikkien tuntema Hurst et al. 1986: *Pottery Produced and Traded in North-West Europe 1350-1650* (Rotterdam Papers VI). Tämän totesi John G. Hurst itse konferenssiesitelmässään.

Kari Uotila: Medieval outer baileys in Finland - with special reference to Turku castle (Archaeologia Medii Aevi Finlandiae 3), Turku 1998. 204 s.

Christian Lovén

Kari Uotilas doktorsavhandling i arkeologi faller in i en lång och fruktbar tradition inom antikvarisk forskning: en noggrann beskrivning av ett objekt bildar utgångspunkt för en analys av en hel grupp närstående objekt. Ämnet är medeltida förborgar, ett eftersatt område i finsk och svensk forskning. De har tidigare bara behandlats noggrant vid Tavastehus slott och vid Eketorp på Öland. Valet av ämne motiveras delvis av en tidigare inte gjord iakttagelse: förborgsmurar fanns vid alla Finlands sju eller åtta ringmursborgar men vid färre än en tredjedel av ringmursborgarna i nuvarande Sverige.

Att boken är skriven på engelska är en utmärkt kompromisslösning i den svåra språkliga situation som finsk medeltidsforskning alltid kommer att befinna sig i. Detaljanmärkningar rörande språk, illustrationer och referenser kan göras, men helhetsintrycket är positivt.

Avhandlingen utgår från Åbo slott och framförallt dess stora östra förborg. Därefter behandlas de övriga finska förborgarna, särskilt de vid Kustö där författaren själv företagit undersökningar. I genomgången saknar man Haga i Janakkala, som hade en murad förborg men vars bakgrund är oklar. Slutkapiteln analyserar förborgarnas kronologi och funktion.

Syftet med avhandlingen är flerfaldigt. Att redogöra för förborgarnas byggnadshistoria i Åbo och de andra slotten är det primära syftet. Vidare vill författaren undersöka hur förändringar i vattennivåer och införandet av eldvapen påverkade förborgsarkitekturen och slutligen diskutera bakgrunden till att förborgar byggdes.

På Åbo slott har undersökningar i förborgarna skett under hela 1900-talet, och Kari Uotila har gjort en stor arbetsinsats då han sammanställt materialet. Dendrokronologiska dateringar visar att den stora östra förborgen byggts i två etapper omkring 1380–1400. Dateringen ställer till problem för vår bild av huvudborgens byggnadshistoria, och avhandlingen borde ha innehållit en diskussion kring detta. Av stor betydelse för andra borgundersökningar är att norra förborgsmuren definitivt är yngre än de övriga. I decennier skyddades förborgen av stenmurar på två sidor men vad som måste ha varit ett trävärn på den tredje. Sådana kombinationer av sten och trä har forskningen ibland velat se på andra borgar, men tolkningarna har setts som tveksamma eftersom man inte har kunnat peka på några säkra analogier. Nu kan man det.

Kustö förborgar började enligt dendrokronologiska dateringar byggas på 1430-

talet. Vid de övriga slotten är alla dateringar mer eller mindre osäkra, och författarens ambitioner har här inskränkt sig till att granska den tryckta litteraturen. Särskilda problem finns vid Viborg, där en kritisk genomgång av gamla undersökningsresultat snarast bör genomföras. Allt detta gör att författarens försök att göra en samfällad analys av förborgskronologin i Finland blir väl osäker.

Analysen av förborgarnas utformning och funktioner är bättre. Viktigt är att Kari Uotila urskiljer dels rena skyddsförborgar utan byggnader, på tyska betecknade *zwingers*, dels egentliga förborgar som gav plats för byggnader och verksamheter. Han finner att artilleriet knappast påverkade byggnadsverksamheten: en granskning av den omkringliggande terrängen visar att fiender inte i något fall kunde ställa upp kanoner så nära att de allvarligt kunde skada huvudborgen. Förborgarna tillkom därför inte som skydd mot fiendens eldvapen. Författaren kommer till slutsatsen att en huvudfunktion hos förborgarna var att de skulle kunna hysa tillfälliga stora truppstyrkor inför fälttåg. Detta är en trovärdig slutsats. En annan trolig orsak nämns dock inte: i förborgen bedrevs eldfarlig verksamhet, vilket t.ex. namnet Smedjegården vid Åbo slott antyder.

Avhandlingen innehåller utmärkta diskussioner om dendrokronologi, om ¹⁴C-dateringar och om myntdateringar. Författarens ur allmän synvinkel intressantaste rön har dock här sparats till sist. Från samtida dokument vet vi att en 40 meter lång mursträcka på Åbo slott rasade år 1505. Året innan hade en "mantelmur" på Kastelholm rivits. Kari Uotila sätter dessa händelser i samband med vissa iakttagelser från Sverige och Finland som tyder på en höjning av havsnivån decennierna kring år 1500. En sådan höjning kan ha undergrävt fundamenten för slottens murar nära vattenlinjen. Om denna koppling är riktig tyder det på att havsnivåhöjningen var betydande, i storleksordningen en meter, och eftersom havet inte känner några nationsgränser har resultatet betydelse för all kustnära senmedeltida arkeologi.

Dominikaanit Suomessa 750 vuotta - Juhlavuosi 1999

Dominikaanit Daciassa ja Suomessa keskiajalla

Symposiumohjelma 18.-20. elokuuta 1999

Turun yliopiston Tauno Nurmela -salissa

Keskiviikko 18.8.

Osanottajien saapuminen ja majoittuminen

18.00 Turun kaupungin vastaanotto Turun linnassa

Torstai 19.8.

- 9.30-9.45 Symposiumin avaus
Arkkipiispa John Vikström
Rehtori Keijo Virtanen
- 9.45-10.30 Pierre Marie Gy, O.P., *Revisiting Jarl Gallén's Great Work
Fifty Years after*
- 10.30-11.00 Jyrki Knuutila, *Dominikaanit ja pyhän Olavin kultti*

Kahvitauko

- 11.30-12.00 Kirsi Salonen, *Uhreja ja väärintekijöitä. Dominikaanit
suomalaisessa penitentiariaattiaineistossa myöhäiskeskiajalla*
- 12.00-12.30 Tapio Salminen, *Dominikaanit – Tallinna, Viipuri ja Turku*

Lounas

Ekskursio Turussa ja Turun ympäristössä
Opas: Markus Hiekkänen

- 13.45-14.45 Turun tuomiokirkko ympäristöineen
- 14.45-15.45 Kaupunkikävely tuomiokirkolta Aboa Vetuksen kautta Aurakadulle
pyhän Olavin dominikaanikonventin paikalle
- 15.45-16.00 Bussi Liedon Vanhalinnalle
- 16.00-16.45 Vanhalinna ja Vanhalinnan kartano
- 16.45-17.00 Bussi Koroisten niemelle
- 17.00-17.45 Koroisten niemi ja ympäristö
- 17.45-18.00 Bussi Maarian kirkolle
- 18.00-18.45 Maarian kirkko
- 18.45-19.00 Bussi kaupunkiin
-

Perjantai 20.8.

- 7.30 Dominikaanimessu, Turun tuomiokirkon Pormestarin kuorissa
- 9.00-9.45 Sven-Erik Pernler, *Dominikanorden och den svenska kyrkoprovinsens konsolidering i Östersjöområdet*
- 9.45-10.15 Jussi Nuorteva, *Dominikaanit ja opinkäynti*

Kahvitauko

- 10.45-11.15 Christian Krötzl, *Miksi juuri dominikaanit? Kirkon ja paavien politiikka Itämeren alueella 1100- ja 1200-luvulla*
- 11.15-11.45 Markus Hiekkänen, *Turun pyhän Olavin konventti ja sen rakennusmuistot*

Lounas

- 13.00-13.30 Tiina Kala, *Dominicans in the Baltic area*
- 13.30-14.00 Jussi Hanska, *Kansallisromantiikasta Euroopan unioniin — suomalaisuuden dominikaanistoriografia*
- 14.00-14.30 Ari-Pekka Palola, *Piispa Maunu Tavast ja dominikaanit*

Kahvitauko

- 15.00-15.30 Mika Kallioinen, *Itämeren yhteydet ja dominikaanit*
- 15.30-16.00 Pauli Annala, *Dominikaaninen henki*
- 16.00-16.30 Maiju Lehmijoki-Gardner, *Arjen pyhimykset – keskiajan dominikaanimaallikkujen strategioita uskonnolliseen elämään kodeissa*

Symposiumin päättäminen

- 18.00 Vesper dominikaanisen tradition mukaan Turun tuomiokirkossa
Loppusiunaukset arkkipiispa Jukka Paarma ja piispa Paul Verschuren

Symposium on avoin ja ilmainen kaikille kiinnostuneille!

Historiallisen ajan arkeologiset kenttätyöt vuonna 1999

Marianna Niukkanen

Listassa ovat Museoviraston rakennushistorian omat kenttätyöt sekä myönnetyt tutkimusluvut. Osa tutkimuksista on lehden ilmestyessä jo tehty.

useampi kunta

Ortodoksikalmistojen koekaivauksia
Pohjois-Karjalan museo / Eeva-Riitta Majoinen

Koillis-Savon (Juankoski, Rautavaara) talonpoikainen raudanvalmistus
Kaivaukset, heinä-elokuu
Museovirasto, rak.hist. osasto / Veli-Pekka Suhonen (p. 050 5364114)

Hattula

Lepaa
Tiilisakastin pohjoispuolisen kivirakenteen koekaivaus
Tyrväntö-seura / Jouni Taivainen (p. 050 3556840)

Helsinki

Vanhakaupunki, Kellomäki (MML 15§)
Kaivaukset Kustaa Adolfin puiston alueella
Helsingin kaupunginmuseo / Markku Heikkinen (p. 09-1693423)

Hämeenkoski

Pyhän Laurin kirkonraunio
Kaivaus 5.-30.7.
Turun yliopisto, arkeologian oppiaine / Virva Lompolo

Iisalmi

Saarikosken sulkukanava
Restaurointitöiden valvonta 7.6.-16.7.
Museovirasto, rakennushistorian osasto / Matias Laitinen (p. 09-40501)

Kaarina

Kuusiston piispanlinna
Kaivaus, elokuu
Museovirasto, rakennushistorian osasto / Antti Suna (p. 0400 527884)

Karkkila

Högforsin masuuni
Restaurointiin liittyvät kaivaukset, kesä-heinäkuu
Museovirasto, rakennushistorian osasto / Tryggve Gestrin (p. 09-40501)

Naantali

Kirkko
Länsitorin ja S-huoneen rakennustöihin liittyvät tutkimukset, maaliskuu
Muuritutkimus Ky / Kari Uotila (p. 050 5287360)

Pernaja

Pappila
Kaivaus 16.-27.8.
Turun yliopisto, arkeologian oppiaine / Jukka Palm

Torsby, Sigfrids
Koekaivaus, elokuu
Turun yliopisto, arkeologian oppiaine / Jukka Palm

Polvijärvi

Sotkuma, Lamminniemi ja Iljala
Historiallisen ajan asuinpaikkojen kaivaukset 14.6.-16.7.
Museovirasto, arkeologian osasto / Esa Mikkola (p. 040 5402442)

Sotkuma, Lamminniemi
Ortodoksikalmiston kaivaus
Pohjois-Karjalan museo / Eeva-Riitta Majoinen

Pori

Taidemuseon laajennusalue (MML 15§)
Rakennustöiden aloituksen valvonta 31.5.-4.6.
Museovirasto, rakennushistorian osasto / Jyrki Palo (p. 040 5344623)

Rantasalmi

Tuusmäki, Pahakkalanlampi
Raudanvalmistuspaikan kaivaus
Tuusmäen kylätoimikunta / Leena Lehtinen

Savitaipale

Susivuori, Kytösaari
Kellarin tutkimus
Savitaipaleen kotiseutuyhdistys ja Etelä-Karjalan museo / Jukka Luoto

Tammisaari

Iso Kirkkokatu
Kaivaus 12.-22.7.1999
Tammisaaren museo / Dan Lindholm (p. 050 5666105)

Tornio

Oppilasasuntolan tontti (V/17/11-12) (MML 15 §)
Koekaivaus, kesäkuu
Tornionlaakson maakuntamuseo / Timo Ylimaunu (p. 0400 - 723 889)

YIT:n tontti (II/3/7) (MML 15§)
Kaivaus, toukokuu
Tornionlaakson maakuntamuseo / Timo Ylimaunu (p. 0400 - 723 889)

Keskikatu 13 (II/6/13) (MML 15 §)
Koekaivaus, kesäkuu
Tornionlaakson maakuntamuseo / Timo Ylimaunu (p. 0400 - 723 889)

Rakennustuotteen tontti (IV/14/9) (MML 15 §)
Koekaivaus, kesä-heinäkuu
Tornionlaakson maakuntamuseo / Timo Ylimaunu (p. 0400 - 723 889)

Turku

Kirjaston tontti (MML 15§)
Kaivaus 19.5.-30.9.
Museovirasto, rakennushistorian osasto / Marita Kykyri (p. 050 3644969)

Vanha Suurtori (MML 15 §)
Rakennustöiden valvonta, toukokuu
Turun maakuntamuseo / Marja Sipilä ja Markus Kivistö

Ulvila

Uvilan vanha kaupungin paikka
Koetutkimukset, toukokuu
Satakunnan museo / Tiina Jäkärä (p. 050 5632049)

Uukuniemi

Papinniemi
Ortodoksisen kylänpaikan kaivaus
Turun yliopisto, arkeologia / Kristiina Korkeakoski-Väisänen ja Ville Laakso
(p. 050 5556312)

Valkeakoski

Jutikkalan kartano
Keskiaikaisen kartanoympäristön inventointi, elokuva
Museovirasto, rakennushistorian osasto / Georg Haggrén (p. 050 5290820)

Vantaa

Helsingin pitäjän kirkonkylä
Kadunmuutostöiden valvonta 9.8. alkaen
Museovirasto, rakennushistorian osasto

Vesilahti

Laukon kartano
Pihapiirin kaivaus, kesäkuu
Muuritutkimus Ky / Kari Uotila (p. 050 5287360)

Vieremä

Salahmin ruukki
Salahmin ruukin restaurointi
Museovirasto, rakennushistorian osasto / Minna Lönnqvist (p. 09-40501)

Åbo Akademin säätiölle

Tiedotusvälineissä on tuotu viime päivinä esiin Åbo Akademin päärakennuksen tontin kaivaukset, joiden tekemisestä vastaa Turun maakuntamuseo Museoviraston valtuuttamana. Kaivausten loppuvaiheessa tapahtuva työn kiirehtiminen on aiheuttamassa sen, että kulttuurikerrosten vanhimpia osia tuhoutuu ilman riittävää dokumentointia.

Åbo Akademin tontilla olevien kulttuurikerrosten tieteellinen arvo on tiedetty jo pitkään. Alue on keskiajan kaupunkikeskustaa ja vain parin sadan metrin päässä Turun tuomiokirkosta, jonka vihkimisestä tulee vuonna 2000 kuluneeksi 700 vuotta. Kaivauksissa onkin löydetty odottamaton määrä hyvin säilyneitä puurakennusten ja -rakenteiden jäänteitä, jotka antavat ainutkertaisen mahdollisuuden tutkia keskiaikaista puurakentamista ja pohjoismaisen puukaupungin varhaisvaiheita. Kosteassa savimaassa on säilynyt satoja puu- ja luuesineitä, nahkajalkineita ja tekstiilifragmentteja. Yhtä arvokkaita ovat lukuisat metalliesineet sekä runsaat keramiikka- ja lasilöydöt, joista merkittävä osa on peräisin Keski-Euroopasta. Kaivauksella on tehty urauurtavaa, erittäin huolellista ja tavattoman tuloksellista arkeologista tutkimusta. Tämän johdonmukaisen tutkimustyön katkaiseminen ennen koskemattoman pohjamaan saavuttamista vie edellytykset kokonaisvaltaiselta alueen historian selvittämiseltä.

Tontin alimmat, 1300-luvun ja mahdollisesti jopa 1200-luvun lopun kerrokset ovat maamme arkeologisen tutkimuksen ja kulttuuriperinnön kannalta ainutlaatuisia. Tällaisia kerroksia voi Suomesta löytyä vain Turusta, joka ainoana keskiaikaisista kaupungeistamme perustettiin jo 1200-luvulla. Turussakin ovat vastaavat alueet suureksi osaksi tuhoutuneet tai ne ovat muista syistä enimmäkseen arkeologisten tutkimusten ulottumattomissa. Vanhimpien kerrosten huolellisen tutkimisen ja dokumentoinnin avulla voidaan tarkentaa Turun kaupungin synnyn ajankohtaa sekä syventää tietämystä kaupungin varhaisimmasta asemakaavasta ja rakenteesta, sosiaalisesta jakautumisesta, ammattitoiminnasta ja muista sellaisista piirteistä, joista ei voi odottaa uusia lähteitä muiden tieteenalojen keinoin. Tulokset eivät koske yksin Turun kaupunkia, vaan niillä on suuri merkitys koko Suomen ja Pohjois-Euroopan keskiajan vaiheiden tutkimuksessa.

Tieto siitä, että kaivausalueen vanhimmat ja tärkeimmät osat ovat tuhoutumassa ilman riittävää dokumentointia, on huolestuttanut paitsi monia Turun asukkaita myös laajemmin kansalaispiirejä ja tutkijoita. Vetoamme Åbo Akademin säätiöön, että se tiede- ja kulttuuritoimintaa harjoittavana laitoksena kantaa eettisen vastuunsa turvaamalla asianmukaiset olosuhteet kenttätutkimukselle ja ottamalla muinaismuistolain 15 §:n edellyttämällä tavalla vastatakseen kaivausajan ja jälkitöiden pidentymisestä aiheutuvat kustannukset, jotta kaivaukset saataisiin kunnialla päätökseen.

Helsingissä 11. marraskuuta 1998

Suomen keskiajan arkeologian seura - Sällskapet för medeltidsarkeologi i Finland
Johtokunta

Suomen arkeologinen seura - Arkeologiska sällskapet i Finland
Hallitus

Menneisyyden jäljillä

2. valtakunnalliset arkeologian päivät 3.-4.9.1999

Arkeologian päivien tavoitteena on tehdä tunnetuksi arkeologiaa ja arkeologien työtä. Yli kahdellakymmenellä paikkakunnalla järjestetään päivien aikana erilaisia tapahtumia sekä aikuisille että lapsille. Ohjelmassa on mm. kaivausten esittelyä, retkiä muinaisjäänöksille, opastuksia, kävely-kierroksia ja esitelmiä. Lisätietoja valtakunnallisista arkeologian päivistä antaa Museovirastossa yli-intendentti Paula Purhonen (p. 09-405 0258, paula.purhonen@nba.fi) ja tapahtumien järjestäjät eri paikkakunnilla. Seuraavassa muutamia keskiajan arkeologiaa sivuavia tapahtumia. Tarkempi ohjelma löytyy Museoviraston [www-sivuilta](http://www.nba.fi/archaeol/arkpv99.htm) osoitteesta <http://www.nba.fi/archaeol/arkpv99.htm>.

Helsinki

Retki läntisen Uudenmaan muinaisuuteen

Espoon kaupunginmuseo ja Museoviraston arkeologian osasto järjestävät lauantaina 4.9. yleisöretken, jonka aikana tutustutaan alueen esihistoriallisiin muinaisjäänösalueisiin, Espoon Glimsin museon keskiaikanäyttelyyn, Espoon kartanon kulttuurimaisemaan, Raaseporin linnaan, Inkoon kirkkoon ja Fagervikin kartanoon. Kokopäiväretken hinta on 200 mk. Ilmoittautumiset Museovirastoon 20.8. mennessä (p.09-40501/retki-ilmoittautumiset).

Lisätietoja: amanuessi Dan Lindholm, Espoon kaupunginmuseo, p. 09-869 6997
tutkija Tuula Heikkurinen-Montell, Museovirasto, p. 09-405 0269

Helsinki sijaitsi Vantaanjoen suussa 1550-1640

Helsingin kaupunginmuseo järjestää lauantaina 4.9. (klo 12 ja 13) ilmaisia kävelykierroksia Vanhassakaupungissa, joiden aikana esitellään Vanhankaupungin arkeologisia kaivauksia ja esinelöytöjä sekä kaupungin kortteleiden sijaintia ja rakennustapaa. Ilmoittautumiset 25.8 alkaen puhelinumeroon 09-169 3949.

Lisätietoja: museolehtori Marjukka Sihvola, Helsingin kaupunginmuseo, p. 09-169 3443

Itä-Uudenmaan keskiaikaa

Museovirasto ja Porvoon museo järjestävät lauantaina 4.9. yleisöretken Itä-Uudenmaan muinaisjäänöksille. Kokopäiväretken aikana tutustutaan mm. Porvoon Husholmenin varhaiskeskiaiseen linnaan, Långbromossenin 1400-1700-luvuilla käytössä olleeseen suosiltaan ja Porvoon Bölen esihistorialliseen asuinpaikka-alueeseen. Retken hinta on 200/170 mk. Ilmoittautumiset 20.8. mennessä Porvoon museoon Marja Herraselle (p. 019-580 589).

Lisätietoja: amanuessi Merja Herranen, Porvoon museo, p. 019-580 589.

Juankoski*Raudan jäljillä Koillis-Savossa*

Museoviraston rakennushistorian osaston tutkija Karim Peltonen pitää lauantaina 4.9. klo 10 Juankosken kaupungintalolla esitelmän aiheesta "Raudan jäljillä Koillis-Savossa". Samana päivänä klo 13 Karim Peltonen esittelee lisäksi Juankosken ja Sonkajärven historiallisen ajan raudanvalmistukseen liittyviin kohteita.

Lisätietoja: tutkija Karim Peltonen, Museovirasto, p. 09-405 0422

Kaarina*Iltatilaisuus Kuusiston linnan raunioilla*

Museoviraston rakennushistorian osaston tutkija Antti Suna esittelee Kuusiston linnan kesän 1999 rakennusarkeologisten tutkimusten tuloksia perjantaina 3.9. alkaen klo 19.

Lisätietoja: tutkija Antti Suna, Museovirasto, p. 0400-527 884

Kerava*Aikamatka menneisyyteen*

Keravan museo järjestää lauantaina 4.9. klo 12 alkaen opastetun retken Keravan esihistoriallisiin ja keskiaikaisiin kohteisiin.

Lisätietoja: museoamanuenssi Matti Nieminen, Keravan museon toimisto, p. 09-2949 2158

Ristiina*Historiallisen ajan muinaisjäännöksiä käsittelevä seminaari*

Savonlinnan maakuntamuseo järjestää perjantaina 3.9. historiallisen ajan muinaisjäännöksiä käsittelevän seminaarin, jonka pääpaino on sota- ja teollisuushistoriassa.

Lisätietoja: arkeologitutkija Martti Koponen, Savonlinnan maakuntamuseo, p. 015-571 4725

Tammisaari*Kesän arkeologisten kaivausten esittely*

Tammisaaren museon tutkija Peter Sjöstrand esittelee perjantaina 3.9. ja lauantaina 4.9. Tammisaaren kaupunginkirjastossa Tammisaarella kesällä 1999 suoritettujen arkeologisten kaivausten tutkimustuloksia.

Lisätietoja: tutkija Peter Sjöstrand, Tammisaaren museo, p. 019-263 3165

Vieremä*Salahmin ruukin esittely*

Museoviraston rakennushistorian osasto esittelee perjantaina 3.9. klo 10 Salahmin ruukkia ja siellä tehtyjen rakennusarkeologisten tutkimusten tuloksia.

Lisätietoja: tutkija Karim Peltonen, Museovirasto, p. 09-405 0422

Tampere

Retki Pirkanmaan muinaisjäänöksille

Museoviraston hoitoyksikkö ja Tampereen museot järjestävät lauantaina 4.9. klo 9-15 bussiretken Pirkanmaan muinaisjäänöksille. Retken aikana tutustutaan mm. Lempäälän ja Vesilahden ja Nokian esihistoriallisen ajan muinaisjäänöksiin, Vesilahden Laukkoon ja Vesilahden kirkkoon. Retken hinta on 30 mk aikuisilta ja 15 mk lapsilta. Ilmoittautumiset 20.8. mennessä Tampereen museoiden maakunnalliseen yksikköön p. 03- 3146 5140.

Lisätietoja: tutkija Ulla Lähdesmäki, Tampereen museot, p. 03-3146 6619
tutkija Olli Soininen, Museoviraston hoitoyksikkö, p. 03-212 4185

Turku

Skål! Sirpaleita keskiajalta

Aboa Vetus -museo järjestää Skål -lasinäytteen liittyvää ohjelmaa perjantaina 3.9. ja lauantaina 4.9. Lauantaina tutkija Georg Haggren pitää esitelmän keskiaikaisista lasista ja niiden tutkimisesta. Lapset voivat tutustua lasin käyttöön ja ominaisuuksiin lasityöpajassa.

Lisätietoja: arkeologi Hannele Lehtonen, Aboa Vetus -museo, p. 02-250 0552
tiedottaja Kari Keuru, Aboa Vetus -museo, p. 02-250 0552

Turun Kirjastotontin kaivaukset

Museoviraston rakennushistorian osasto esittelee perjantaina 3.9. klo 12 Turun Kirjastotontilla käynnissä olevia kaupunkiarkeologisia kaivauksia ja niiden tutkimustuloksia.

Lisätietoja: tutkija Marianna Niukkanen, Museovirasto, p. 09-405 0490

Åbo Akademin tontin arkeologisten löytöjen konservointia

Turun maakuntamuseossa voi perjantaina 3.9. tutustua vuonna 1998 Åbo Akademin tontin arkeologisten kaivausten yhteydessä saadun ainutlaatuisen löytöaineiston konservointiin. Tilaisuuteen edellytetään ennakkoilmoittautumista.

Lisätietoja: tutkija Aki Pihlman, Turun maakuntamuseo, p. 02-262 0252

Valkeakoski

Sääksmäen Rapolan muinaisjäänösalue ja kulttuurimaisema

Museoviraston arkeologian osasto ja rakennushistorian osasto esittelevät perjantaina 3.9. Sääksmäen Rapolan laajaa kulttuurimaisemakokonaisuutta. Maksuton kävelykiertoesitys kestää noin kaksi tuntia.

Lisätietoja: tutkija Tuula-Heikkurinen-Montell, Museovirasto, p. 09-405 0269
tutkija Olli Soininen, Museovirasto, p. 03- 212 4185

Viron arkeologiset luukammat yksien kansien välissä

Andres Tvauri

Heidi Luik. Muinas- ja keskaegsed luukammid Eestis. *Muinasaja Teadus* 6. Tallinn 1998.

Historian Instituutin arkeologian osasto Tallinnassa on viime vuosien aikana julkaissut huomattavan määrän Viron arkeologian alan kirjallisuutta – artikkeleita uudessa sarjassa *Eesti Arheoloogia Ajakiri* ja erikoistutkimuksia sarjassa *Muinasaja Teadus*. Viimeksi mainitussa sarjassa ilmestyi hiljattain Historian Instituutin tutkijan Heidi Luikin tutkimus Viron muinais- ja keskiaikaisista luukammoista.

Kirjassa esitellään perusteellisesti kaikki Virossa tähän mennessä löydetty yli 160 arkeologista luo- ja sarvikampaa. Kaikista kammoista on esitetty tarkat piirroukset, osasta myös valokuva. Kampojen löytöpaikat on merkitty levintäkartoille. Käsitely on myös kampojen typologiaa ja valmistustapaa.

Luukammat olivat rautakaudella ja keskiaikana Pohjois-Euroopassa laajalle levinneitä ja kaikkialla melko samanlaisia. Viron vanhimmat säilyneet luukammat on löydetty roomalaisajan kalmistoista. Valtaosa Viron arkeologisista luukammoista on kuitenkin peräisin keskiajalta, enimmäkseen 1200-1300-luvulta. Näyttää siltä, että ainakin keskiaikana on luukampoja Virossa myös valmistettu. Virossa löydetty rautakautiset kammat ovat luultavasti tuontiesineitä.

Kuten myös Suomessa, kaivataan Virossakin eri muinaisesine- ja muinaisjäännösryhmiä käsitteleviä kattavia erikoistutkimuksia. Niiden puutteesta kertoo kummassakin maassa tosiasia, että uudessakin arkeologian alan kirjallisuudessa voi törmätä vuosikymmeniä vanhoihin levintäkarttoihin. Heidi Luikin monen vuoden uurastus on päättynyt komeasti kansien väliin. Kyseinen tutkimus antaa täysin kattavan kuvan aiheesta.

Työn puutteena voi mainita sen, että Viron arkeologisia kampoja käsitellään lähes irtolöytöinä. Tekijä on ulkoisten piirteiden perusteella sijoittanut tutkittavat esineet johonkin ennestään tuttuun kampatyyppiin ja käyttänyt olemassaolevaa ajoitusta. Esineen löytöyhteys on ajoituksessa otettu huomioon harvoin, vaikka lähes kaikki kammat on löydetty arkeologisilta kaivauksilta. Valitettavasti ovat kammat esineitä, jotka eivät kerro paljon mitään niitä käyttäneiden ihmisten elämästä. Näin ollen on myös interpretaation osuus kirjassa hyvin vähäinen.

Toivottavasti näin kattavia esinetutkimuksia syntyy jatkossakin molemmin puolin Suomenlahtea.

Keskiaikaikalinkkejä internetissä

Jaana Pietilä

Internetin kehitys on muutaman viime vuoden ajan ollut sen verran ripeää, että pelkästään keskiajan tieteelliseen tutkimukseen keskittyviä kotisivuja ja verkkojulkaisuja on olemassa jo jonkin verran. Alta Vista -hakurobotille annetut hakusanat ”medieval” + ”archaeology” tuottavat jo aivan kelvollisten kotisivujen osoitteita, joista voi lähteä itse eteenpäin seikkailemaan. Jos kuitenkin haluaa säästää aikaa, vaivaa ja etenkin rahaa, tässä seuraavaksi joitakin hyväksi havaitsemiani kotisivuja eli saitteja eli nettisivuja.

Varsinainen perustietopankki jokaiselle arkeologille on ARGE eli Archaeological Resource Guide for Europe. Tietoa voi hakea alueittain, aiheittain, periodeittain jne. Tämä hyvä linkki löytyy mm. Helsingin yliopiston arkeologian oppiaineen kotisivulta <http://odur.let.rug.nl/arge/>

Englannissa toimitetaan verkkoliitettä nimeltä **Internet Archaeology**, josta on jo ilmestynyt viisi numeroa. Artikkelit ovat nimekkäiden tutkijoiden esim. Ian Hodder kirjoittamia ja käsittelevät tieteenfilosofiaa tai sitten jopa hauen kasvattamista keskiaikaisissa yhteisöissä. Julkaisun saa luettavakseen rekisteröitymällä tilaajaksi itse valitsemansa käyttäjätunnuksen ja salasanan avulla <http://intarch.ac.uk/journal>

Englantilaisen arkeologian kotisivu antaa runsaasti linkkejä myös mm. museoihin <http://britarch.ac.uk/info/uklinks.html> ja niiltä pääsee myös Society for Medieval Archaeology kotisivuille <http://britac3.britac.ac.uk/cba/medarch> ja edelleen Medieval Pottery Research Groupin sivuille, joilta voi tilata hiljattain ilmestyneen keramiikan luokittelun käsikirjan osoitteesta <http://www.pmiles.demon.co.uk/mprg/mprg.html> Keramiikkatietoa löytyy englanniksi myös Hollannista Corpus Middelieeuws Aardewerk-julkaisun kotisivuilta <http://www.cma.ab-c.nl/> Julkaisu on tilattavissa, internetissä siitä on edustavat esimerkkisivut.

Hyvänä esimerkkinä museoiden kotisivuista ovat loistavat Museum of London Archaeological Servicesin tiheästi uusiutuvat sivut esim. Spitalfieldsin roomalaisen hautausmaan uskomattomista löydöistä. Aloittaa voi museon arkeologian kotisivulta osoitteesta <http://www.museumoflondon.org.uk/MOLsite/forum/index.html> Viimeisimmät tiedot kenttätöistä löytyvät osoitteesta <http://www.serve.com/archaeology/field.html>

Kattava keskiajan historian englantilainen sanasto on yllättäen Yhdysvalloissa, Kalamazoon yliopistosta. Printattuna se on kaikkiaan 30 liuskan mittainen. http://orb.rhodes.edu/schriber/medieval_terms.html

Saksankielistä tietoa jakaa alan koulutuksen johtavaksi yliopistoksi mainittu Bambergin yliopiston Lehrstuhl für Archäologie des Mittelalters und der Neuzeit Baijerissa. Lähes lähähdyttävän täydellisiä kurssikirja- sekä opinnäyte- ja tutkimus-

listoja tarjoaa pienempi Tübingenin yliopisto Mittelalterarchäologie oppiaine, jonka kotisivut ovat kuulemma opetuksen laajuutta paremmat. <http://www.uni-bamberg.de/~ba5am1> <http://www.uni-tuebingen.de/uni/afm>

Tübingenin kotisivuilta pääsee linkkien avulla myös maan mainion verkko-tiedotteen Mitteilungen der Arbeitsgemeinschaft für Archäologie des Mittelalters und der Neuzeit sivuille. Pullollaan kiinnostavia saksankielisiä artikkeleita oleva lehti on ilmestynyt vuodesta 1989 asti ja uusin julkaisu on numero 9. Aiemmin tässä lehdessä Georg Haggrenin esittelevä Stadsarchäologie in Deutschland on myös tilattavissa internetin välityksellä osoitteesta <http://www.theiss.de/AiD/sb/sb.html> Maksu tapahtuu proosallisesti pankin välityksellä, hinnaksi tulee noin 45 DEM eli 23 euroa postituskuluineen.

Aloittelevan internetin käyttäjän on syytä tietää, että kaikki nämä monimutkaiset kotisivujen osoitteet on kätevä tallettaa ensimmäisen sisäänkirjoittautumiskerran jälkeen ”bookmarks” tai ”favourites” toiminnon alle, jossa ne säilyvät tallessa ja latautuvat yhdellä hiiren näpäytyksellä yhä uudelleen. Jos nettisivuista haluaa paperiprinttejä, kannattaa tarkistaa ”view” toiminnon avulla ”document info” osasta kuinka pitkä asiakirja on tavuina. Noin 500 tavua vastaa suunnilleen yhtä liuskaa.

Keskiajan päivät - Keskiajan Turku **28.7. - 6.8.1999**

Ohjelma

Vanha Suurtori

Keskiajan markkinat Vanhalla Suurtorilla ke-pe kello 16-20, la-su 12-18.
Markkinoille vapaa pääsy!

Tuomiokirkko

Keskiyön konsertti to 29.7. kello 24.00
Keskiaikatapahtuman päätöshartaus su 1.8. kello 18.00

Jokamies -näytelmä

Keskiaikaiseen moraliteettiin perustuva näytelmä Turun tuomiokirkon kupeessa päivittäin.

Aboa Vetus -museo

Museon pihalla voi pelata keskiaikaisia pelejä ja leikkejä, maistella keskiaikaisia herkuja ja osallistua Väärän kuninkaan karnevaaliin. Museossa keskiajan lasiesineitä esittelevä näyttely. Yleisöopastuksia ja lastenkierroksia päivittäin.

Turun linna

Turun linnassa keskiaika teemaan liittyviä opastuksia ja pikkuritarikierroksia lapsille. Keskiaikainen ilta 31.7. kello 19-22.

Lippujen hintoja, museoiden aukioloaikoja ja tarkempia tietoja tapahtumista saa eri tapahtumien järjestäjiltä ja Keskiajan Turku -esitteestä.

Kuninkaan miekka

keskiajan aarteita ja arkipäivää

Unkarin kansallismuseon kokoelmista
LAHDEN HISTORIALLINEN MUSEO 19.6.-12.9.1999

Kuninkaan miekka on Unkarin kansallismuseon ja Lahden historiallisen museon yhteistuotantoa. Unkarin kansallismuseon kokoelmista koottu näyttely esittelee keskieurooppalaista keskiaikaa ja mukana näyttelyssä on niin hallitsijoihin ja sodan käyntiin kuin kirkkoon, kauppaan ja arkielämään liittyviä esineitä 1000-luvulta 1400-luvun alkuun.

Tarton matka

Suomen keskiajan arkeologian seura on suunnittelemassa ensi kevääksi retkeä Tartoon ja muualle Etelä-Viroon. Matkasta kiinnostuneita pyydetään ilmoittautumaan mahdollisimman pian, jotta matkan kustannukset, retkikohteet ja aikataulut pystyttäisiin varmistamaan mahdollisimman pian. Ilmoittautumisia ottavat vastaan seuran puheenjohtaja Markus Hiekkänen p.040-554 0725 ja seuran sihteeri Liisa Seppänen p. 040-529 6789.

Seuraava jäsenlehti ilmestyy
5.11.1999 mennessä. Siihen tarkoitettu
aineisto tulee toimittaa lehden
toimittajalle viimeistään kolme viikkoa
ennen julkaisupäivää!

Suomen keskiajan arkeologian seuran
syyskokous pidetään
Hämeen linnassa
perjantaina 19.11.1999 kello 12.00.

Suomen keskiajan arkeologian seura - Sällskapet för medeltidsarkeologi i Finland ry:n tarkoituksena on edistää keskiajan ja uuden ajan arkeologian tutkimusta ja korkeakouluopetusta. Yhdistys järjestää seminaareja ja esitelmätilaisuuksia sekä harjoittaa julkaisutoimintaa.

Puheenjohtaja: Markus Hiekkänen
040-554 0725
markus.hiekkanen@nba.fi

Sihteeri: Liisa Seppänen
040-529 6789

Rahastonhoitaja: Leila Airikka-Drake
02-235 2555

Sisällys

<i>Markus Hiekkänen</i> , Muutoksen tuulia ja tapahtumia	1
Åbo Akademin tontin tutkimukset - Seminaari Hämeen linnassa	3
<i>Markus Kivistö</i> , Viini ja olut keskiajalla	4
<i>Knut Drake</i> , Tyska ordens borgar i Preussen i ny belysning	15
<i>Jukka Palm</i> , Punasaven käyttö piippumateriaalina	18
<i>Marita Kyyryri</i> , Tuli kesä ja kaivaukset	32
<i>Marianna Niukkanen</i> , Majolica and glass: from Italy to Antwerp	37
<i>Christian Loven</i> , Kari Uotila: Medieval outer baileys in Finland	40
Dominikaanit Suomessa 750 vuotta - Symposiumohjelma	42
Historiallisen ajan arkeologiset kenttätyöt vuonna 1999	44
Åbo Akademin säätiölle	47
Menneisyyden jäljillä - arkeologian päivät	48
<i>Andres Tvauri</i> , Viron arkeologiset luukammat yksien kansien välissä	51
<i>Jaana Pietilä</i> , Keskiakalinkkejä internetissä	52
Keskiajan Turku - keskiajan päivät Turussa	54
Kuninkaan miekka - näyttely Lahden historiallisessa museossa.....	55
Tarton matka	55