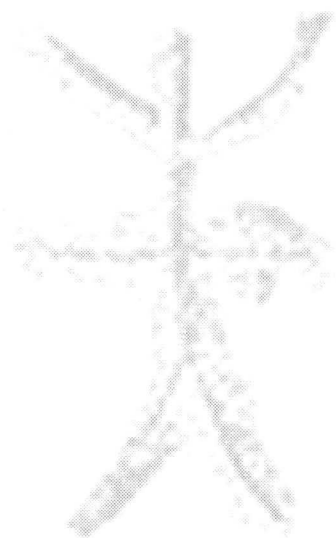
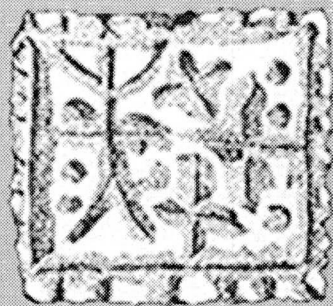


SKAS



4/1999



SUOMEN KESKIAJAN ARKEOLOGIAN SEURA

Suomen keskiajan arkeologian seuran jäsenlehdessä julkaistaan tietoa yhdistyksen toiminnasta ja keskiajan arkeologiaan liittyvistä seminaareista ja tapahtumista. Lehdessä julkaistaan lyhyitä artikkeleita, kirjojen ja muiden julkaisujen arvosteluja sekä muita keskiajan arkeologiaan liittyviä juttuja. Jäsenlehti ilmestyy neljä kertaa vuodessa. Kirjoittajia pyydetään toimittamaan julkaistavaksi tarkoitettu aineisto jäsenlehden toimittajalle viimeistään kolme viikkoa ennen lehden julkaisupäivää. Tekstit toimitetaan disketillä tai sähköpostilla jollakin yleisellä tekstinkäsittelyohjelmalla kirjoitettuina. Artikkelien yhteydessä voidaan julkaista myös piirroksia, kartoja ja hyvätaisoisia valokuvia.

Julkaisija: Suomen keskiajan arkeologian seura -
Sällskapet för medeltidsarkeologi i Finland ry
PL 286
20101 Turku

Toimittaja: Kirsi Majantie
Kanslerintie 8 B 37, 20200 Turku
02-230 1834, 040-503 7206
kirmaja@utu.fi

Toimituskunta: Ville Laakso
050-555 6312, vilaakso@utu.fi
Hannele Lehtonen
02-283 8240, hannele.lehtonen@aboavetusarsnova.fi
Terhi Mikkola
050-582 2526, mikkolaterhi@hotmail.com
Marianna Niukkanen
040-732 9907, marianna.niukkanen@nba.fi

Kannen kuva: Sarvesta tehty leimasin 1300-luvun lopulta. Åbo Akademin pääarakennuksen kaivaukset. Turun maakuntamuseo. Piirros: Anu Lavonen/Turun maakuntamuseo.

Ohjeita metsässä kulkijoille

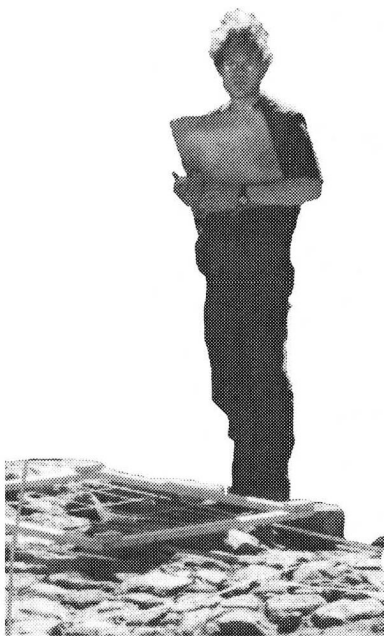
Kun menette metsään, menkää sydän avoinna. Antakaa mielenne vapautua puiden tarinoille. Kuunnelkaa maan ääntä. Antakaa sen nousta jokaiseen soluunne ja olkaa osa maata. Tuntekaa mullan tuoksu ja voima. Nähkää ukkosen alkuvoima, elämänvoiman pauhu. Kuunnelkaa tuulen vaikerrusta, sillä sen mukana ajelehtivat menneiden aikojen henget.

Kuunnelkaa, sillä jossain sammaloituneiden kantojen ja runkojen alla asustaa vielä maahisia ja menninkäisiä tanssien keväisiä tanssejaan.

Tuntekaa puiden ja kivien henki. Nähkää sienien alle sateensuojaan käpertyneitä keijukaisia ja ennen kaikkea antakaa elämänvoiman virrata suoraan lävitsenne ja huutakaa oma äänenne siihen.

Puhukaa puille niin ne kuuntelevat. Puhukaa niille rakkaudestanne ja ne antavat teille voimaa rakastaa enemmän.

Johannes Karvonen 1967-1999



Artikkelit on omistettu työtoverillemme Johannes Karvoselle.

Hänen muistoaan kunnioittaen
Aki, Elina, Janne, Jouko, Liisa, Maarit, Mervi, Silja.

Alkusanat

Aki Pihlman

Turun maakuntamuseo suoritti vuonna 1998 kaupunkiarkeologiset kaivaukset keskiaikaisen Turun keskustassa ns. Åbo Akademin päärakennuksen tontilla (Hämeenkatu 13). Kaivaus tuli ajankohtaiseksi, koska Stiftelsen för Åbo Akademi suunnitteli tontille uudisrakennusta. Kaivausalue sijaitsee tuomiokirkon ja Suurtorin välisellä alueella puolentoista sadan metrin päässä tuomiokirkosta. Alue on muinaisen Mätäjärven korttelin sitä osaa, joka on lähellä entistä Kirkkokorttelia, keskiaikaisen Hämeestä tulleen tien varrella. Tällä kohtaa sijaitsi aikoinaan merenlahti, josta sitten kuroutui Mätäjärvi. Myöhäiskeskiajalla Mätäjärven ranta sijaitsi sadan metrin päässä kaivausalueesta itään. Alue on Mätäjärven lasku-uoman ja Kupittaaan suomailta laskeneen puron välissä, ns. Krooppien välisellä alueella.

Maassamme poikkeukselliseen laajan kaupunkiarkeologisen kaivausalueen koko oli noin 1300m². Osassa kaivausaluetta kulttuurikerrokset olivat tuhoutuneet pohjaan asti viime vuosisadan vaihteen rakentamisen vuoksi. Noin 1000 m² alueella kerrostumat olivat säilyneet. Kulttuurikerrostuman kokonaispaksuus oli paikoitellen jopa yli neljä metriä. Osaksi 1600-luvun kerrostumat ja varsinkin 1700-luvun kerrostumat olivat alueella pahoin rikkoutuneita, mutta 1500-luvun puoltaväliä vanhemmat kerrostumat olivat hyvin säilyneitä.

Suurten kaupunkikaivausten suorittaminen vaatii mittavan määrän työtä. Työmäärää kuvanee parhaiten se, että Åbo Akademin päärakennuksen tontin kenttätöihin ja kaivausten jälkitöihin on tähän mennessä käytetty noin 400 miestyökuukautta. Työhön on osallistunut yli 150 henkilöä.

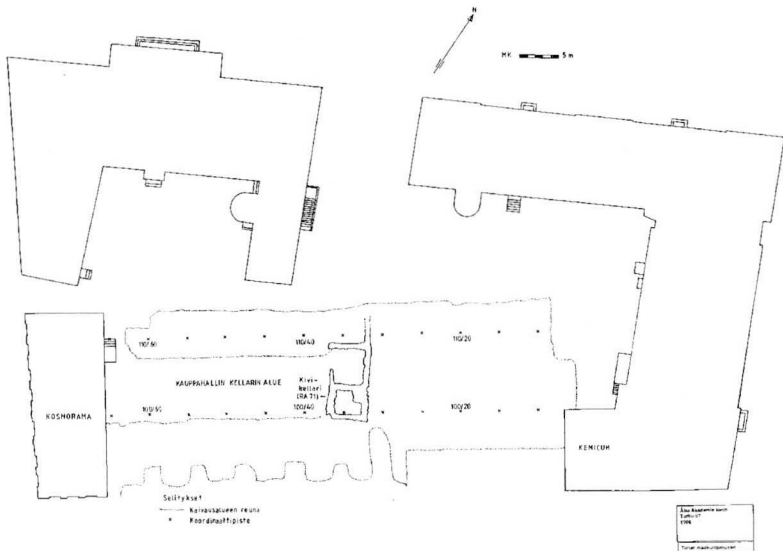


Kaivaus- ja dokumentaatiomenetelmistä - tosiasioita ja kritiikkiä

Mervi Suhonen

Johdanto

Åbo Akademin tontin arkeologisten kaivausten kokonaispinta-ala oli noin 1350 m², josta sekoittumatonta kulttuurikerrosta oli noin 1000 m²:n alueella. Keskellä kaivausaluetta oli sijainnut 1970-luvulla puretun nk. vanhan kauppahallin kellari, jonka kohdalta kulttuurikerros oli tuhoutunut pohjaan asti (Kuva 1). Alue kaivettiin kokonaisuudessaan vuoden 1998 aikana. Lähes koko kaivausalue avattiin kerralla lukuun ottamatta tontin autoliikennejärjestelyiden takia myöhempään syksyyn jätettyä kaistaletta kauppahallin kellarin pohjoispuolella. Sekoittumaton kulttuurikerroksen paksuus oli keskimäärin yli kolme metriä, ja paikoin se ulottui 8 metristä m.p.y. alle 4,5 metriin m.p.y.



Kuva 1. Kaivausalue Åbo Akademin nykyisen päärakennuksen sisäpihalla.

Kenttätökausi oli 8 kuukautta, josta ensimmäinen kuukausi käytettiin pintamaan poistoon. Kentällä työskenteli seitsemän arkeologia, joista yksi kaivausjohtaja, kaksi kenttätöönjohtajaa, kaksi piirtäjää ja yksi valokuvaaja. Itse vastasin havaintojen kirjallisesta lomakedokumentaatiosta. Kaivajia, joista valtaosa oli turkulaisia työllistettyjä, oli töissä parhaimmillaan useita kymmeniä. Jälkityöaikaa oli 11 kuukautta ja se päättyi marraskuun 1999 lopussa. Koska jälkityöajalla myös seulottiin kaivaukselta varastoalueille siirretty kulttuurimaa, voidaan kenttätökauden katsoa osittain jatkuneen jälkityöajan puolelle.

Kenttätövaihe – yksiköiden määrittäminen ja dokumentointi

Kaivaustapa

Akademian tontti kaivettiin nk. yksikkökaivauksena, mikä käytännössä tarkoittaa, että jokaista jonkin arkeologisesti relevantin ominaisuutensa suhteen ympäristöstään poikkeavaa maa-aineksessa havaittua variaatiota pyrittiin käsittelemään erillisenä maayksikkönään, mutta rakenteet otettiin esiin ja dokumentoitiin luonnollisina rakenteellisina kokonaisuuksina. Metodisesti kyseessä oli siis luonnollisten kerrosten menetelmän ja stratigrafisen kaivaustavan kombinaatio, ei varsinaisen stratigrafisen kaivaustapa.

Kaivaus suoritettiin lapi- ja lastakaivauksena, ja mahdollisuuksien mukaan käytettiin apuna pienikauhaista puutarhakaivuria. Lapiolla tai kaivurilla kaivetut maat kuiva- tai vesiseulottiin 10 mm seulalla. Yhteensä havaittiin 1101 yksikköä, joista noin 500 maa- ja noin 600 rakenneyksikköä. Yksikköjaon mukaan määräytyvät löytöaineiston kontekstit, ja se on kaiken kuvallisen ja sanallisen dokumentaation runkona. Kaivausalueen koordinaatistoa käytettiin kartanpiirroksessa ja näytteiden otossa, mutta löydöille tarkat koordinaatit mitattiin ainoastaan poikkeustapauksissa. Valtaosalle kaivajista yksikkösystemi oli helppo hahmottaa, ja se teki heidän työnsä tavoitteelliseksi ja mielekkääksi toisella tavalla kuin ruutukoordinaatiston mukaisesti edettäessä ehkä olisi ollut.

Yksikködokumentaatiojärjestelmää ei sovellettu pintamaan poistamiseen. Syksyllä, kun osa kulttuurikerroksen alimmista osista jouduttiin kaivamaan maansiirtokoneella, dokumentoitiin rakenteet mahdollisuuksien mukaan normaaleja yksikködokumentoinnin periaatteita noudattaen, kun taas maayksikköjakona käytettiin ainoastaan kaivinkoneen työskentelyjärjestyksen mukaista kaivausalueen osien numerointia.

Maa- ja rakenneyksikköjaon periaatteet

Yksiköiden määrittämisen teki aluksi kolmihenkinen työryhmä eli molemmat kenttätönsuunnittajat yhdessä lomakedokumentaatiosta vastaavan henkilön kanssa. Organisaatio osoittautui kuitenkin raskaaksi ja myöhemmin yksikkömäärittäminen tehtiin pääasiassa parityönä.

Maayksiköiden yksikköjaossa käytettyjä kriteereitä oli kolme (ks. taulukko 1). Näistä tärkein oli homogeenisuuskriteeri eli se, että jokainen ympäristöstään poikkeava maa-aines saa oman yksikkönumeron. Laajoissa purkukerroksissa homogeenisuuskriteeri osoittautui tarpeettoman tiukaksi kun taas keskiajan suhteellisen yhtenäisissä, massiivisissa puusillpukerroksissa se olisi yksinään ollut täysin riittämätön yksikköjaon peruste.

Yksikköjaon periaatteet

<p>Maayksiköt</p> <ol style="list-style-type: none"> 1) homogeenisuuskriteeri 2) aluekriteeri <ul style="list-style-type: none"> horisontaalinen vertikaalinen (myös: stratigraafinen kriteeri) 3) käytännöllinen kriteeri <p>Rakenneyksiköt</p> <ul style="list-style-type: none"> rakenteelliset kokonaisuudet rakenteiden osat irrationaaliset ilmiöt (⇒ eivät yksiköitä) <p>Yksikkönumerot (esimerkkejä):</p> <ul style="list-style-type: none"> M120A, M120B jne. (maayksiköitä) RA120A, RA120B jne. (rakenneyksiköitä)

Taulukko 1. Yksikkömäärittämisen kriteerit ja esimerkkejä yksikkönumeroista.

Toisena kriteerinä oli ns. aluekriteeri. Selkeän dokumentoitavan rakenteen horisontaalisesti tai vertikaalisesti rajaamaa homogeenisenkin maakerroksen osaa voitiin kohdella itsenäisenä maayksikkönä aina, kun se löytöaineiston

talteenoton kannalta oli tarkoituksenmukaista. Esimerkiksi potentiaalisen seinälinjan sisä- ja ulkopuolelta tai hirsiarinan ylä- ja alapuolelta otettiin siis löydöt talteen erikseen myös siinä tapauksessa, että maa hirsien molemmin puolin oli samankaltaista. Vertikaalijakotapauksessa täyttyivät samalla myös stratigrafisen yksikköjaon vaatimukset. Yksiköiden välisten rajojen määrittäminen aluekriteerein oli helppoa, mutta jos puurakenteita oli tiheässä, ei alueellisen jaon kannalta oleellisten ja vähämerkityksisempien rakennesyksityiskohtien erottaminen ollut kaivausvaiheessa aina yksiselitteistä ja muutamat yksiköt laajenivat tarpeettoman suuriksi.

Kolmas maayksikköjaon kriteeri oli puhtaasti käytännöllinen. Uusia maayksikkönumeroita otettiin tarpeen mukaan käyttöön myös silloin, kun se kaivauksen työnjaon tai käytettävien työmenetelmien vaihtumisen kannalta oli tarkoituksenmukaista. Näin esimerkiksi lapiolla vs. puutarhakaivurilla kaivetut maakerroksen osat ovat erotettavissa toisistaan yksikkönumeron perusteella, mikä helpottaa lähdekritiikkiä löytöaineistoa tarkasteltaessa. Koska samaa yksikkökaivaussysteemiä jouduttiin Akademin tontilla soveltamaan erittäin vaihtelevissa olosuhteissa, oli käytännöllisen kriteerin hyväksyminen yhdeksi menettelytavaksi täysin välttämätöntä.

Rakenteiden yksikköjaossa pyrittiin välttämään tarpeetonta hienojakoisuutta ja luonnolliset rakenteelliset kokonaisuudet dokumentoitiin yhtenä yksikkönä aina, kun se oli mahdollista. Luonnollisella kokonaisuudella tarkoitetaan tässä horisontaalisesti yhtenäisenä hahmottuvaa tai muutoin ilmeistä rakennetta (salvosrakenteet, puutasot, tiililatokset, pystypaalustot jne.), jonka osien funktionaalinen yhteenkuuluvuus oli selkeä. Rakenteen ollessa vasta tulossa esiin annettiin sen osille kuitenkin yksikkönumeroita aina, jos se välidokumentaation tai löytöjen talteenoton kannalta oli tarpeellista. Yksittäisiä, rakenteisiin kuulumattomia pystypaaluja, kiviä tms. ei käsitelty yksiköinä vaan ne dokumentoitiin ainoastaan karttoihin.

Yksiköiden numerointi

Yksikkönumeroinnissa käytettiin juoksevaa numerointia ja tarpeen mukaan yksiköitä jaettiin alayksiköihin, jotka merkittiin kirjaintunnuksin (esimerkkejä taulukossa 1). Koska päänumerot toimivat kätevästi myös muistin tukena, oli usein olemassa houkutus käyttää saman yksikkönumeron alakirjaimia myös sellaisten rakennehavaintojen numerointiin, joiden funktionaalisesta tai muusta yhteenkuuluvuudesta ei ollut vielä tietoa. Konkreettisen numerointisysteemin

tulkintoja ohjaavaa piilovaikutusta ei kuitenkaan kannattaisi mielestäni aliarvioida, ja erityisesti saman päänumeron puitteissa eri alanumeroillakin talteen otetut löydöt päätyvät vaarallisen helposti keskenään samaan ajalliseen kontekstiin. Siitä, missä vaiheessa rakenteet ja maat tulisi numeroida, syntyi jatkuvasti hankaluuksia, koska toisaalta kaivaminen ja välidokumentaatio edellyttivät yksikkönumeron olemassaoloa mahdollisimman pian uuden havainnon tekemisen jälkeen, mutta toisaalta tieto havainnon mahdollisesta liittymisestä aiempiin yksiköihin olisi helpottanut numerointia ja poistanut yksikköjaon tarpeetonta pienipiirteisyyttä.

Rakenteellisten yksityiskohtien mahdollisesta yhteenkuuluvuudesta keskusteltiin kentällä ajoittain vilkkaasti. Laajat rakennekokonaisuudet hahmottuivat suurin piirtein horisontaalisessa tasossa, mutta muutamien alueellisesti erillisten ja toisistaan poikkeavilla absoluuttisilla korkeuksilla sijaitsevien rakenteiden vasta jälkityövaiheessa havaittu ilmeinen samanaikaisuus ja yhteenkuuluvuus osoittavat, että z-koordinaatin merkitykseen yksiköiden samanaikaisuustulkinnoissa on vielä kenttätöyövaiheessa syytä suhtautua todella kriittisesti.

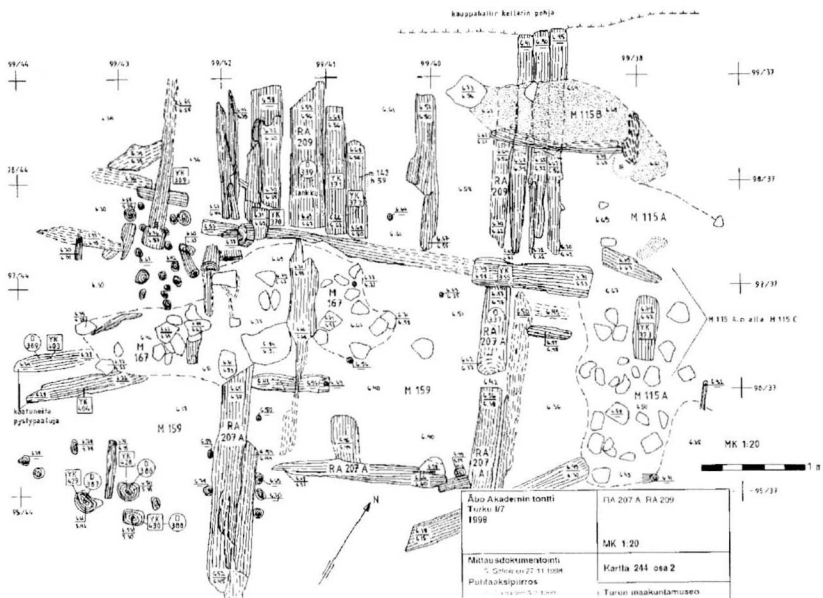
Resenttejä rakenteita purettaessa kaivausalueelle syntyneitä luonnollisia profiileita dokumentoitiin profiilikarttoihin. Koska kaivausalue oli laaja ja pisimmätkin profiilit edustivat vain tasossa laajalla alueella esillä olevan kulttuurikerroksen satunnaisia leikkauksia, ei profiilidokumentaatio osoittautunut erityisen hyödylliseksi. Yksiköitä ei numeroitu profiilien perusteella eikä yksikkönumeroita merkitty jälkikäteen profiilikarttoihin.

Dokumentaatiolomake

Akademin kaivausten kartta- ja valokuvadokumentaatio on laadukasta. Eniten kehittämistä olisi vaatinut lomakedokumentaatio. Käytetyt dokumentaatiolomakkeet oli laadittu Akademin tonttia varten, mutta vaikka ne uusittiin kaivausten aikana kaksi kertaa, olisi viimeisinkin versio kaivannut vielä hiomista. Laajoina rakenteellisina kokonaisuuksina edettäessä yksittäisten yksiköiden neutraalin stratigrafiainformaation dokumentointi jäi lapsipuolen asemaan. Etenkin maayksiköiden sekä absoluuttinen että relatiivinen spatiaalisuus - siis sijainti kaivausalueella ja suhteessa ympäröiviin yksiköihin - olisi ollut syytä merkitä muistiin järjestelmällisemmin. Monissa tapauksissa yksiköiden laatu- ja sijaintikriteereitä laajennettiin määrittämisen jälkeen useiden päivien

ajan, jolloin nimenomaan yksikön lopullinen koko laajuus pinta- ja pohjavaaituksineen sekä stratigrafiahavaintoineen jäi vaille yksiselitteistä dokumentointia.

Rakenteista piirretyissä yksityiskohtakartoissa ei käytetty maa-ainesten rasterointeja muutoin kuin anomalioiden merkitsemiseen (Kuva 2). Maata kaivettaessa siinä havaituista anomaliaista merkittiin tietoja myös lomakkeisiin, mutta vain muistiinpanojen varaan jääneiden yksittäisten havaintojen liittäminen karttainformaatioon vaatii todellista paneutumista. Toisaalta homogeenisuuden perusteella määritettyjen maayksiköiden eksaktien rajojen piirtäminen rakennekarttoihin osoittautui usein ongelmalliseksi. Maayksikkötietojen merkitsemiseen käytetyt dokumentaatiolomakkeiden karttaluonnosliitteet osoittautuivat käyttökelpoiksi, ja monimutkaisissa kohteissa lomakedokumentaation järjestelmällinen täydentäminen piirroksilla näyttää olevan tarpeen.



Kuva 2. Esimerkki karttadokumentaatiosta. Piirtäjä: Silja Salminen/Turun maakuntamuseo.

Yhteenvetona lomakedokumentaation ongelmista voitaneen Akademin kokemusten perusteella todeta seuraavaa: 1) Yksikön tultua kaivetuksi loppuun

on sen määritelmä harvoin sama kuin se määritelmä, joka yksikölle alun perin annettiin, eikä perinteinen lomakesysteemi ole riittävän joustava kaiken informaation kätevään tallentamiseen. 2) Yksikkönumeroinnilla on kaksi funktiota: toisaalta se palvelee stratigrafisesti itsenäisten havaintojen jäsentämistä ja toisaalta se muodostaa kenttähenkilökunnan keskenään käyttämän koodijärjestelmän, "kielen", jonka avulla ilmiöistä voidaan puhua yksiselitteisesti. Kahtalainen funktio voi aiheuttaa ristiriitoja, kun saman koodin tulisi palvella sekä yksikön omana, riippumattomana numerona että sen "sukunimenä" eli viittauksena johonkin alueeseen tai aikatasoon. Tämän vuoksi yksi, koko kaivausalueen kattava juoksevien numeroiden sarja ei ole laajoilla kaivauksilla suositeltava vaihtoehto. 3) Lomakedokumentaation pääasiallinen tehtävä on palvella selkeiden rakennekokonaisuuksien välisen "massan" - maan ja rakenteisiin kuulumattomien yksittäisten havaintojen - jäsenystä, kun taas varsinaiset funktionaaliset rakenteet tulevat dokumentoiduiksi parhaiten karttoihin ja valokuviin. 4) Yksiköiden dokumentaatiotilanteen (kartta-, valokuva- ja näytenumerot) seuraaminen (manuaalisesti) lomakkeilla on suurilla kaivauksilla mahdotonta ja tarpeetontakin.

Talven yli varastoidut yksiköt: kaivausten "toinen kenttätyökausi"

Konekaivuu

Osa Akademin tontin kulttuurimaasta siirrettiin käsittelemättömänä varastoalueille ja seulottiin vasta kesällä 1999. Kuten aiemmin on muissa yhteyksissä tuotu esille, jouduttiin konekaivuuseen turvautumaan siksi, että kulttuurikerros osoittautui koko kaivausalueella huomattavasti paksummaksi kuin kaivausten alkuvaiheessa oli oletettu. Lisäksi työskentelyä tontilla hidastivat vuoden 1998 erittäin sateinen kesä ja harvinaisen varhainen talvi sekä syksyä kohden pahentunut työvoimapula.

Konekaivuun alkaessa marraskuussa 1998 tontti sai huomattavan määrän julkisuutta ja keskiaikaisen Turun asiatonta tuhoutumista rakennustöiden kiireellisyyden vuoksi kauhisteltiin. Kritiikki oli asiallista. Toisaalta on kuitenkin huomattava, että maansiirtokoneen työskentelyn ensimmäisenä päivänä käytännöllisesti katsoen kokonaan tuhoutuneen alueen laajuus oli vain noin 40 m², ja tältäkin alueelta kulttuurimaa ja siis löydöt saatiin siirretyksi varasto-alueelle. Seuraavien viikkojen aikana maan poistaminen koneellisesti tapahtui

arkeologisena valvontana ja konekaivuun aikana esiin tulleet rakenteet saatiin dokumentoitua ainakin auttavasti. Menetetyn informaation määrää lisäsi jonkin verran maansiirtokoneen ajoluiskaksi levitetty seveli, jonka alle jäi kaistale dokumentoimatonta kulttuurimaata.

Ennen konekaivuun alkua oli rakenteita ja kulttuurimaata dokumentoitu arkeologisin menetelmin 1300-luvun kerroksiin saakka. Koncellisesti kaivettiin alin metri 1300-luvun kulttuurimaata ja sen värjäämää savikerrosta. Ilman suurta kaivinkonetta olisi pohjasavea edeltävä likainen savi jäänyt kokonaan tutkimatta. Konekaivuuvaiheessa rakenteita tuli esiin niukasti eikä potentiaalisia laajoja rakennekokonaisuuksia havaittu. Noin 1/3 kaivausalueesta saatiin kaivetuksi loppuun siten, että maansiirtokonetta ei tarvinnut lainkaan käyttää.

Kulttuurimaan varastointi

Maansiirtokoneen poistama maa kuljetettiin kuorma-auton lavoilla vartioidulle varastoalueelle, missä oli etukäteen tehty tarvittavat pohjustustyöt siten, että kulttuurimaan sekoittuminen resenteihin maakerroksiin oli estetty. Maata varastoitiin myös 200 litran tynnyreihin ja kuution vetoisiin nk. suursäkkeihin. Niihin pakattu kulttuurimaa oli pääosin kaivauksen viimeisinä viikkoina lapiolla ja puutarhakaihurilla kaivettua maata, jonka läpikäymiseen kaivauksella ei talven tullen yksinkertaisesti ollut aikaa. Säkkejä ja tynnyreitä varten varattiin erillinen, aidattu varastoalue.

Maata varastoalueille siirrettäessä maayksikköinformaatio säilytettiin eikä löytöjen kontekstitytöjä siis menetetty. Maayksikköiden määrittämistarkkuudesta jouduttiin kuitenkin luonnollisesti tinkimään, ja viimeisessä vaiheessa kaivetut yksiköt ovat keskimäärin huomattavasti suurempia kuin lasta- ja lapiokaivauksen maayksiköt. Kontekstitytö merkittiin säkkeihin muovilapuilla ja maakasoihin niiden päälle pystytettyihin vanerikyltteihin.

Kaikki talteen otettu kulttuurimaa kuivaseulottiin kesällä 1999, jolloin käytettiin 10 mm seuloja ja savisimmat maat käytiin läpi pöytätaasoilla. Seulontatyö kesti 3 kuukautta ja siihen osallistui kerralla noin 20 työntekijää. Työnjohdosta vastasi kaivauksen arkeologinen kenttähenkilökunta jälki-työaikansa puitteissa. Seulonnasta talteen saatu löytöaineisto on samankaltaista kuin kaivauksen loppuvaiheessa löytynyt keskiaikainen materiaali.

Löytöjen ei havaittu varastoinnin aikana merkittävästi kärsineen lukuun ottamatta aurinkoisen kevään ja kesän aikana maakasojen pintaosissa kuivunutta puu- ja nahkamateriaalia. Kolmesta varastointiratkaistusta parhaaksi osoittautuivat säkit, joissa maa pysyi sopivan kosteana koko seulontakesän. Kulttuuri-

maakasojen sijoitusta Turun kaupungin alueella ei ollut paljastettu tiedotusvälineille eikä niihin havaittu varastointiaikana kohdistuneen minkäänlaista ilkiävaltaa.



Kuva 3. Yksikködokumentaatoin haasteita: laaja kaivausalue ja paksu kulttuurikerros. Kuvassa kaivausalueen eteläosaa ennen keskiajan kerrosten paljastumista. Kuvaaja Janne Harjula/Turun maakuntamuseo.

Jälkityövaihe: yksiköiden järjestäminen

Kaivaushavaintojen jako ajallisiin vaiheisiin

Kaivaushavainnoista ei toistaiseksi ole ollut mahdollista tehdä varsinaista nk. faasisjakoa. Työhypoteesina toimii kuitenkin jako kahdeksaan ajalliseen vaiheeseen. Jako mahdollisesti tarkentuu myöhemmin, kun löytöaineiston tutkimus edistyy ja rakenteista saadaan enemmän dendrokronologisia ajoituksia.

Jako ajallisiin vaiheisiin on tehty siten, että (1) ensin tarkasteltiin rakenteiden välisiä keskinäisiä sijaintisuhteita eli niiden päällekkäisyyksiä ja rinnak-

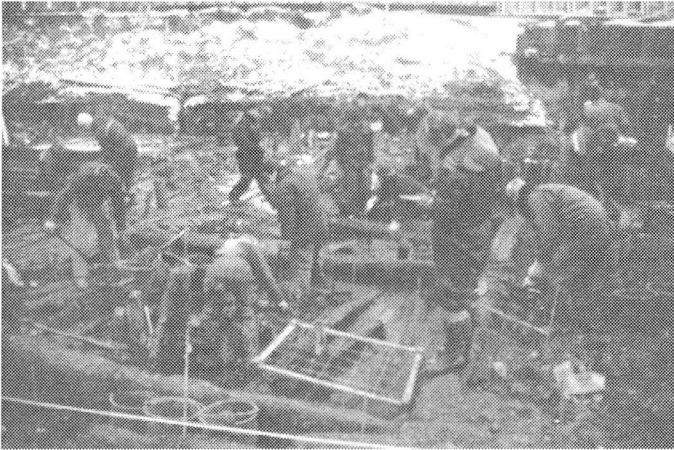
kaisten rakenteiden sijaintia suhteessa potentiaaliseen asemakaavaan (2). Näin hahmottuivat ryhmät, joihin kuuluvat rakenteet todennäköisesti kuuluvat keskenään samaan aikatasoon ja eri ajalliseen vaiheeseen kuin vertikaalisesti ylä- ja alapuolella sijaitsevat rakenteet. (3) Ryhmittelyssä käytettiin hyväksi rakenteellisten kokonaisuuksien vuosisata-ajoituksia eli arkeologisen löytöaineiston antamaa ajoitusta sekä niitä dendroajoituksia, jotka tähän mennessä ovat käytettävissämme. (4) Näin laadittuun tontin rakennusvaiheiden runkoon sijoitettiin lopuksi rakenteiden kanssa yhteen kuuluvat ja/tai niiden kanssa samoin ajoittuvat maayksiköt. Vaihejaon ovat laatineet kenttätöönjohtajat, ja SKAS-lehden tässä numerossa julkaistavassa Elina Salorannan artikkelissa esitellään sen pääpiirteet sellaisina kuin ne nyt näytävät hahmottuvan.

Stratigrafinen matriisi

Olen laatinut yksiköistä koemielessä myös stratigrafisen matriisin eli nk. Harrisin matriisin. Matriisissa on mukana valtaosa dokumentoiduista rakennus- ja maayksiköistä, ja teknisesti sen laatiminen onnistui ilman suurempia ongelmia. Lopputulos on kuitenkin - kuten yleensä Harrisin matriiseja laadittaessa käy - vaikealukuinen ja epäinformatiivinen ja sellaisena täysin käyttökelvoton.

Matriisia tehdessäni pyrin nojautumaan ainoastaan stratigrafiseen informaatioon ilman yksiköiden absoluuttisten ajoitusten antamaa tulkinnallista tukea. Kaivauksen yksikködokumentaatiojärjestelmä on kuitenkin liian rakennetulkintasidonnainen ja siten stratigrafian osalta liian puutteellinen, jotta todelliseen primääriin stratigrafiainformaatioon perustuvaan faasitukseen voitaisiin Akademin tontilla koskaan päästä.

Kenttätömetodiikassa käsitteet stratigrafia ja vertikaalinen päällekkäisyys tarkoittavat kahta eri asiaa. Kun luonnolliset kerrokset ovat selkeitä, selvästi päällekkäisiä ja niiden funktionaalinen tulkittavuuskin ilmeinen, on nimenomaan ortodoksisen stratigrafian osalta toisaalta pakko - ja toisaalta liiankin helppo - tehdä kompromisseja. Akademin tontinkin eriaikaiset rakenne- ja muut havainnot ovat esitettävissä pelkistettyinä matriisinomaisina kaavioina, joiden lukeminen kaivaushavaintojen stratigrafisina sekvensseinä kuitenkin ehdottomasti edellyttää edellä esitettyjen metodisten varausten huomioimista.



Kuva 4. Toisenlaisia haasteita: kiireessä yksikködokumentaation oli toimittava kaivamisen ehdoilla Kuvassa 1300-luvun rakenteita kaivausalueen keskiosassa. Kuvaaja Liisa Seppänen/ Turun maakuntamuseo.

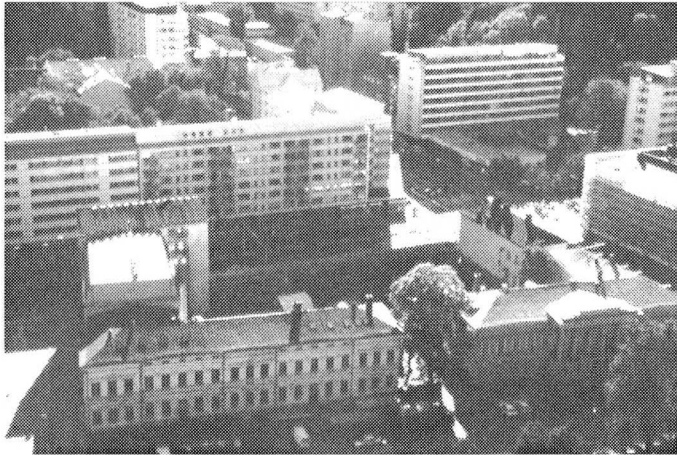
Lopuksi

Akademin tontilla yksikkökaivausta sovellettiin mitä vaihtelevimmissa tilanteissa ja olosuhteissa, ja mielestäni yleensä onnistuttiin toimimaan tarkoituksenmukaisesti. Yksikkökaivauksen ongelmana on yleensä - myös Akademin tontilla - dokumenttien pirstaleisuus ja vaikeatulkintaisuus. Mielestäni kaivauksen kenttädokumentaatiosta vastaavien henkilöiden ensisijainen - jopa yksityiskohtaista löytöluettelo tärkeämpi - velvollisuus jälkitöissä on yksikköinformaation järjestäminen sellaisiksi kokonaisuuksiksi, että myös ulkopuolinen lukija voi niiden perusteella hahmottaa havaintojen pääkohdat. Yksityiskohtien tarkistaminen ja niitä koskevien päätelmien muuttaminen jälkikäteenkin on mahdollista ja pääsy alkuperäiseen yksikködokumentaatioon kaivausraportin ja sen liitteiden kautta on taattava. Kokonaiskäsitteen luominen pelkästä jäsentämättömästä yksikköviidakosta on kuitenkin ulkopuoliselle lähes mahdoton tehtävä.

Krooppien välinen Turku - tontin kehitys keskiajalta 1800-luvun alkuun

Elina Saloranta

Åbo Akademin tontti (nykyinen kortteli I/7) sijaitsi keskiajalta 1700-luvun alkuun Mätäjärven korttelissa. Korttelilla tarkoitettiin 1800-luvun alkuun asti kaupunginosaa, joita Turussa oli 1300-luvun loppupuolelta asti neljä: Kirkkokortteli tuomiokirkon ympäristössä Suurtorille asti, Luostarikortteli Aurajoen itäpuolella, Aninkaisten kortteli joen länsipuolella sekä Mätäjärven kortteli Kirkkokorttelin etelä- ja kaakkoispuolella. Mätäjärven korttelia rajasi keskiajalla Kirkkokorttelista Kupittaalta Aurajokeen laskeva oja eli Krooppi. Toinen Kroopin haara sai alkunsa korttelille nimensä antaneesta Mätäjärvestä, joka sijaitsi Kerttulimäen pohjoispuolella. 1700-luvun alusta lähtien nykyinen kortteli I/7 liitettiin Kirkkokortteliin, kun Mätäjärven korttelin ja Kirkkokorttelin rajaksi tuli Hämeenkadun uusi linjaus nykyiselle paikalleen.



Kuva 1. Kortteli I/7 kaivausten aikana. Kuvattu pohjoisesta. Kuvaaja Janne Harjula/Turun maakuntamuseo.

Alueen maanomistuksesta

Krooppien väliin sijoittunut alue kuului keskiajalla kirkon omistukseen (nk. Pyhän Henrikin tonttimaat). Mätäjärven Kroopin lounaispuolella sijainnut maakaistale oli aikaisemmin keskiajalla kuulunut myös kirkolle, mutta oli ilmeisesti 1300-luvun alussa tapahtuneen maavaihdon yhteydessä joutunut kaupungin omistukseen. Ruuthin (1909) tulkinnan mukaan tämä nk. piispa Ragvaldin lahjoitusmaa olisi ulottunut pitkälle Kerttulinmäen rinteeseen, Gardberg (1971) katsoo kyseessä olleen vain Suurtorin läheisyydessä sijainneet tontit. Kostet (1989) puolestaan on tulkinnassaan laajentanut kaupungin omistukseen joutuneen maan 1600-luvun kartoissa näkyvän Hämeenkadun poikkikadun tienoille asti. Tämän mukaan suurin osa vuonna 1998 kaivetusta alueesta olisi keskiajalla ollut kaupungin omistuksessa.

Vuonna 1423 maaoyikeus antoi ratkaisunsa kaupungin, kirkon ja yksityisten välillä olleeseen kiistaan Mätäjärven alueen maanomistuksista, liittyen lähinnä kirkon saventopaikkaan. Kyseisen asiakirjan mukaan Kroopilla oli keskeinen asema kaupungin ja kirkon maiden rajana. Rajatuomio perustunee edellä mainittuun 1300-luvun alun maanvaihtoon. Mahdollisesti rajatuomio tuli ajankohtaiseksi siksi, että tämä alue oli tuolloin jo tiheästi asuttu. Ottamatta tässä kantaa kaupungin ja kirkon maiden välisen rajan täsmälliseen sijaintiin, voidaan todeta, että vuonna 1998 kaivettu alue oli kyseisenä ajankohtana, 1400-luvun alkupuolella täynnä rakennuksia ja niiden pihoja. Kustaa Vaasan toimeenpanemassa reduktiossa 1500-luvun alkupuolella kirkon omistamat tontit siirtyivät kruunulle, joka puolestaan möi niitä yksityisille. Vuosina 1754-56 nykyisen korttelin kaikkien tonttien ilmoitettiin olevan vapaita eli yksityisten omistuksessa.

Rakennusvaiheet vuoden 1998 kaivaushavaintojen perusteella

Turun palon vuonna 1827 jälkeisistä rakennuksista olivat kaivausalueen kulttuurikerrosta pahoin rikkoneet vuonna 1892 rakennettu tiilinen varastorakennus nykyisen korttelin keskellä sekä vuonna 1902 valmistunut kauppahalli korttelin kaakkoislaidassa. Ensiksi mainitut perustukset olivat rikkoneet noin puolet koillisesta, nk. Kemicumin alueesta 1400-luvun alun tasoon asti. Sitä nuoremmat rakenteet ja kerrokset olivat hajanaisia ja vaikeasti toisiinsa yhdistettäviä. Kauppahallin seinien perustukset ja kellari olivat tuhonneet lounaisesta, nk. Kosmoraman alueesta noin puolet pohjaa myöten.

Kaivetulla alueella voidaan hahmottaa kahdeksan rakennusvaihetta. Näiden vaiheiden aikana rakenteet ovat joko osittain tai kokonaan samanaikaisia, tai ne ovat olleet olemassa kyseisellä periodilla. Ajoitusperusteina on käytetty vertikaalista järjestystä, esinelöytöjä ja vanhimpien rakenteiden osalta myös dendrokronologisia ajoitustuloksia sekä asemakaavallisia seikkoja. Vaikeimmin ajoitettavia ovat uuden ajan hajanaiset rakennefragmentit ja niiden kohdalla onkin tyydyttävä karkeisiin arvioihin. Vanhassa karttamateriaalissakaan ei katulinjausta lukuun ottamatta esiinny vastineita rakenteiden jäänteille. Tässä kysymykseen tulee lähinnä vuoden 1743 venäläinen kartta, johon on piirretty myös rakennukset.

Kemicumin puolella ei ollut juuri jäljellä 1600-lukua nuorempia rakenteita tai kulttuurikerrosta sekoittuneen pintamaan alla. Kosmoraman B-osassa, nykyisen Hämeenkadun puoleisella alueella oli 1700-luvun kulttuurikerrosta ja purkumassaa säilynyt. Kosmoraman A-osa entisen kauppahallin luoteispuolella kuorittiin ajan puutteen vuoksi puutarhakaivurilla suoraan keskiaikaisen kulttuurikerroksen ylärajaan asti. Koko kaivausalueella 1500-luvun alkupuolen ja sitä vanhemmat rakenteet olivat odotuksen mukaisesti parhaiten säilyneitä.

Uuden ajan rakennusvaiheet VIII - IV

Välittömästi vuoden 1827 paloa edeltävistä rakenteista olivat jäljellä Kemicumin ja Kosmoraman välimaastossa sijaitseva pihakiveys RA1 ja sen laidassa rakennuksen kiviperustuksen osa RA64, joiden yhteydestä löytyi runsaasti palossa mustuneita fajanssiastioiden paloja. Kemicumin puolella paloa edeltävään asutusvaiheeseen on liittynyt hyvin säilynyt hirsikaivo RA21, jonka täytemaasta löytyi tulipalossa tärveltyneitä puuastioita ym. jätettä sekä paksu kerros lasitettuja kattotiiliä. Kaivo sijoittuu vuonna 1830 rakennetun puu-rakennuksen alle, joten se on rakennettu viimeistään 1700-luvulla.

Kaivausalueen keskeltä tuli esiin kolme huonetilaa käsittänyt kiviperustus RA71. Rakennus ei näy vuoden 1743 venäläisessä kartassa ja ajoittuneen vanhemmaksi. Myös rakennuksen koillisseinää sivuva ja sen kanssa ilmeisesti samanaikainen katukiveys RA166 on noin metrin alempana kuin edellä mainittu 1800-luvun vaihteen pihakiveys RA1, jolloin kiviperustus RA71 ja katukiveys RA166 ajoittunevat 1600-luvun loppupuolelle. Rakennus oli perustettu suoraan keskiaikaisen kulttuurikerroksen päälle. Rakennus näyttää olleen käytössä suhteellisen lyhyen ajan ja on ehkä tuhoutunut isovihan aikana. Muut uuteen aikaan ajoittuvat rakennefragmentit kaivausalueella käsittävät lähinnä kivistä

ja/tai tiilestä tehtyjen tulisijojen, seinänperustusten ja katu- tai pihakiveysten sekä lahonneiden tai palaneiden puurakenteiden jäänteitä.

Rakennusvaihe III 1400-luvun puolivälistä 1500-luvun alkuun

Keskiajan lopun rakenteet olivat suhteellisen hyvin säilyneitä käsittäen sekä tulisijallisia asuinrakennuksia että piharakennuksia ja -rakenteita. Kemicumin puolella kaivasualueita halkoi luode-kaakko -suuntainen katulinjaus. Sitä reunustivat molemmin puolin hirsirakennukset. Kaksi puurakennuksista voidaan tulkita parituvan pohjiksi (RA159 ja RA77). Toisen rakennuksen varastohuoneeksi arvelun tilan keskeltä löytyi runsaasti kookkaita eläinten luita ja sarvia sisältänyt kuoppa, joka oli sijainnut mahdollisesti laudoitetun lattian alla. Tämä löytö voisi viitata teurastajan ammatin harjoittamiseen. Rakennus on dendrokronologisesti ajoitettu vuoteen 1441, mutta se lienee ollut käytössä vielä 1500-luvun puolella.

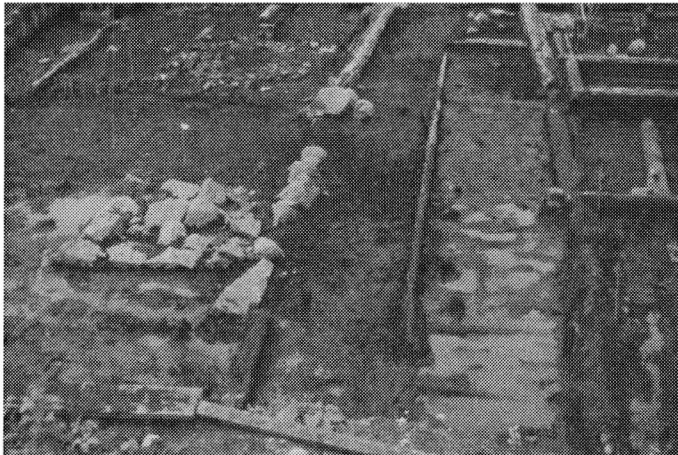
Toisen parituvan varastopuoleksi tulkitusta huonetilasta löytyi puolestaan eri kokoisten palaneiden kimpiastioiden jäänteitä. Tämän parituvan tulisijallinen asuinpuoli ja eteistila on ajoitettu vuosiin 1427-30. On mahdollista, että varastopuoli on rakennettu myöhemmin, koska sen alta tuli esiin asema-kaavallisesti toisenlainen kokonaisuus, joka on ajoitettu 1400-luvun alkuun. Näin ollen tämän vanhemman kokonaisuuden ”elinikä” jäisi suhteellisen lyhyeksi (noin 20-25 vuotta) varsinkin, kun se pääosin ei ollut palanut.

Katulinjauksen varrella sijaitsi myös hyvin säilynyt, tasanurkkainen, salvottu hirsiarokku, jossa oli leveistä lankuista tehty pohja (RA68C). Sen kadunpuoleisella seinustalla oli pieni aukko. Rakennetta on arveltu sadevedenkeruualtaaksi. Se on dendrokronologisesti ajoitettu vuoteen 1476, mutta se oli kaivettu maahan osittain vuonna 1441 rakennettuna ja vielä 1500-luvulla käytössä olleen talon seinustan läpi. Lisäksi rakenteen seinämissä oli siirtomerkinnät, joten sen käyttö tällä paikalla ajoittunee vasta 1500-luvun puolivälistä 1600-luvun vaihteeseen.

Piharakenteisiin kuului Kosmoraman puolelta esiin tullut kaksiosainen, pitkänomainen, pystypaaluista, hirsitasosta ja toisessa pässä olleesta hirsikehikosta koostuva kokonaisuus, josta löytyi mm. käymälänistuin. Maa rakenteen sisäpuolella oli lannansekaista. Kemicumin puolelta löytyi ilmeisesti viisi hirsikertaa käsittänyt epäsäännöllisen suorakaiteen muotoinen hirsisalvos (RA53). Maa rakenteen sisällä oli lannansekaista ja siitä löytyi mm. 1500-luvulle ajoittuvia lasiastioiden paloja. Kehikon päällimmäiset täyttökerrokset sisälsivät purkumassaa ja puusilppumaata. Kehikko oli ilmeisesti käytöstä

poistamisen jälkeen päällystetty kiveyksellä. Rakenne on dendrokronologisesti ajoitettu vuoteen 1444 ja se lienee kuulunut edellä mainitun, vuoteen 1441 ajoitetun toisen parituvan piharakenteisiin. Kyseessä saattaa olla tunkio. Se lienee jäänyt käytöstä 1500-luvulla. Edellisen kanssa samanaikainen piharakenne lienee sekundäärikäytössä olleista hirsistä rakennettu arina, joka on ehkä ollut Kupittaaan Kroopille ja Vanhan Hämeenkadun suuntaan johtaneen kulkuväylän pohjustus.

Kemicumin alueen koillislaidasta tuli esiin kaksi vierekkäistä varhopsas-rakenteista kaivoa (RA60G ja H) aivan edellä mainitun, uuteen aikaan ajoittuvan kaivon (RA21) läheltä. Toinen kaivoista oli kahdelta ulkosivultaan yksinkertaisella kivimuurauksella vuorattu ja ajoitettu vuoteen 1478. Sen täyttömaasta löytyi mm. 1400-luvun lopulle ja 1500-luvun alkuun ajoittuvien lasiastioiden paloja. Kaivo lienee jäänyt käytöstä 1500-lulla. Toisen kaivon täyttökerrosten löytömateriali oli keskiaikaista ja se lienee hieman vanhempi, 1300-luvun lopulta tai 1400-luvun alusta. Se on ehkä jäänyt käytöstä, kun toinen kaivo on rakennettu.

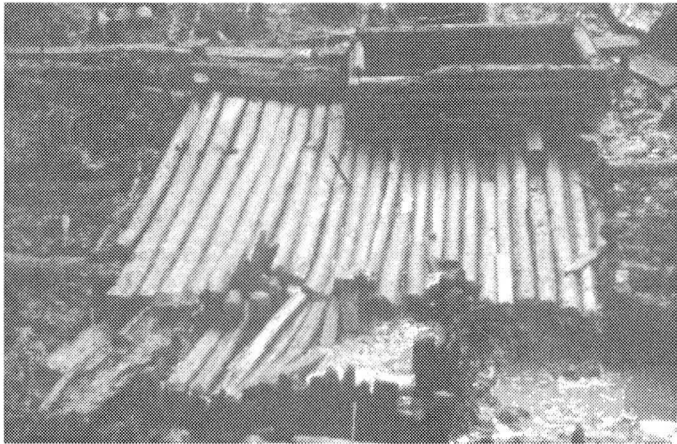


Kuva 2. 1400-luvun loppupuolen katulinjaus pohjustusrakenteineen sekä kadun varrella olleiden rakennusten hirsikehikkoja. Kuvaaja Janne Harjula/Turun maakuntamuseo.

Rakennusvaihe II 1400-luvun alusta sen puoliväliin

Jo edellä sivuttu Kemicumin puolen 1400-luvun alun rakennekokonaisuus käsitti laajahkon hirsiarinan (RA167) ja sen kolmella sivulla olleet hirsirakennukset (RA186, RA162, RA165). Koillissivustan rakennus (RA165) on ajoitettu vuoteen 1405 ja arina vuoteen 1406, joten ne on rakennettu kutakuinkin samanaikaisesti. Muut rakennukset sopivat sijoittelunsa puolesta samaan rakennusvaiheeseen. Yksi rakennuksista (RA186) jää 1400-luvun loppupuolen katulinjauksen alle, joten asemakaavamuutos lienee tapahtunut tässä kohdassa aluetta 1400-luvun puolivälissä tai vähän sen jälkeen. Tämän vanhemman, 1400-luvun alun vaiheen rakennukset näyttävät olleen yksi- tai kaksihuoneisia tupia kun taas parituviksi tulkitut esiintyvät vasta 1400-luvun loppupuolella.

Edellä mainitun rakennusten välisen piha-arinan kaakkoispuolella oli alue, jota reunustivat kahdelta sivulta laudoilla vuoratut ojat (RA184). Pihan keskellä kulki lisäksi yksi oja ja yksi ojanpätkä vinottain sitä vastaan. Keskimmäisen ojan yläpuolella oli puinen, tuohella vuorattu vesikouru (RA152), joka näyttää johtaneen yhteen rakennukseen sisälle. Ojitetulla alueella oli lisäksi rakenteiden jäänteitä, jotka on tulkittu aitausten pohjiksi. Maa tässä kohdassa oli lantaista. Alue on tulkittu karjapihaksi. Myös Kosmoraman A-osassa on karjapihaksi tulkittu alue rakennusten välissä.



Kuva 3. 1400-luvun alun piha-arinaa ja myöhempi 1500-luvun sadevedenkeruallas, joka on rikkonut edellä mainittua rakennetta. Kuvaaja Liisa Seppänen/Turun maakuntamuseo.

Kosmoraman puolen 1400-luvun alkupuolen rakennukset olivat kauppahallin perustusten osittain rikkomat, joten niiden huonetilojen lukumäärästä ei voida esittää arvioita. Kosmoraman B-alueelta löytyi pitkänomainen, laudoilla päällystetty varhopsasrakenne (RA190), josta löytyi mm. käymälänistuvin. Viimeksi mainittu lienee vanhin tontilta löydetty ja ajoittaa siis käymäläkulttuurin Turun kaupungissa viimeistään jo 1400-luvun alkupuolelle.

Keskiaikaisiksi tontinrajoiksi on arveltu paksuja, paaluilla maahan kiinnitettyjä hirsiiä. Kaivausalueelta löydettiin kolme tällaista, joista yksi (RA173+RA59D) näyttää kulkeneen luode-kaakko -suunnassa kaivausalueen reunasta toiseen. Osan rajasta on muodostanut rakennuksen seinä, osan ehkä laudoista tehty aita (RA174). Toinen samansuuntainen (RA172) näyttää rajaavan edellä mainittua karjapihaa lounaissivustalta. Kolmas (RA216) on tulkinnaltaan epävarmempi. Se on edellisten kanssa saman suuntainen ja samalla tavalla maahan kiinnitetty, mutta lyhyehkö pätkä, ja saattaa olla myös viereisen rakennuksen seinärakenteeseen liittyvä osa.

Rakennusvaihe I 1300-luvunloppupuoli

Vanhin rakennusvaihe tontilla on ajoitettu 1300-luvun loppupuolelle. Vanhin tähän mennessä ajoitettu rakenne oli Kosmoraman A-osassa sijainnut, hirsirakennus, joka on ajoitettu vuoteen 1366. Rakennuksesta oli säilynyt useita hirsikertoja ja kaksi erillistä huonetilaa. Kummankin huoneen ovenpielet ja kynnykset olivat säilyneet. Toisesta huoneesta ovi johti ainakin osittain aidatulle piha-alueelle, jonka toisella puolella oli myös hirsirakennuksen jäänteitä. Kosmoraman A-puolelta tuli esiin myös Kauppahallin kellarin pääosin rikkoma hirsireunainen, kivillä vuorattu kaivo.

Kosmoraman B-osasta tuli esiin vuoteen 1364 ajoitettu, useita hirsikertoja käsittänyt pieni rakennus (RA214). Sen seinämissä oli siirtomerkinnät, joten sen käyttö ajoittunee hieman nuoremmaksi. 1400-luvun alkupuolelle ajoitettu, edellä mainittu varhopsasrakenne (RA190) oli rakennettu osittain tämän rakennuksen läpi.

Vanhin ajoitettu arina alueella on kaivausalueen kaakkoisprofiiliin jatkuva RA205, joka on ajoitettu vuoteen 1376. Kauppahallin kellarin reunasta esille tullut ja mahdollisesti sen osittain tuhoama arina RA535 on ajoitettu vuoteen 1385. Edellä mainitun tontinrajapuun (RA173) koillispuolelta tuli esiin hyvin säilynyt, Kemicumin suuntaan jatkunut ja vain osittain esille saatu hirsiarina RA84. Se on ajoitettu vuoteen 1391. Arina päättyy lounaisreunassaan tontin rajapuuhun.

Kemicumin puolen muut vanhimmat rakenteet sijaitsevat pääosin alueen luoteislaidassa ja käsittävät mm. kehikolla reunustetun hirsiarinan (RA183B) ja sen vieressä olleen luode-kaakko -suuntaisen, luoteiseen profiiliin jatkuneen arinan (RA180). Tämän rakennekokonaisuuden yhteydessä on kaksi laudoilla vuorattua kuoppaa, jotka oli täytetty lannalla (RA163, RA164).

Yhteenvetona rakennusten sijoittelusta voidaan sanoa, että tietyissä osissa kaivausaluetta ei keskiajalla missään vaiheessa ollut asuinrakennusten pohjia. Niillä alueilla oli piharakennuksia ja -rakenteita sekä esimerkiksi puuntyöstön tai karjanpidon jättämiä jälkiä. Tällaisia alueita oli Kosmoraman A-osan keskellä, laajahko alue Kosmoraman B-osan keskellä, Kemicumin alueen pohjoiskulma ja kaakkoinen sivusta. Kaivauksissa esille tulleet rakennukset antavat viitteitä siitä, että rakennuskanta oli vanhinta, eli 1300-luvun loppupuolelta nimenomaan korttelin lounaispuolella, siis lähempänä Suurtoria ja Karjakatua ja toisaalta korttelin luoteisreunassa, Vanhan Hämeenkadun tuntumassa. Kohti Mätäjärven asutus näyttää kaivetun alueen puitteissa levinneen 1300-1400-luvun vaihteessa.

Korttelin asemakaavasta

1400-luvun loppupuolella näyttää saaneen alkunsa kaivausalueen luode-kaakko -suunnassa halkova katulinjaus, joka lienee jäänyt käytöstä 1500-1600-lukujen vaihteessa. Katu oli jo 1400-luvun loppupuolella ainakin lounaislaidaltaan kivetty (RA170) ja sen reunassa kulki vesikouru. Kadun koillislaidan pohjustukseen on liittynyt hirsikehikko poikittaispuineen (RA146+RA98). Mahdollisesti tämä puolisko on ollut puupäällysteinen. Kadun molemmin puolin sijaitsivat hirsirakennukset (RA159, RA80, RA77, RA88). Noin 40-50 cm tämän alemman päällysteen yläpuolella on ollut 1500-luvun katukiveys (RA73+RA86+RA19). Kiveysten välissä oli ylemmän kadun pohjustushiekkakerros. Kadun leveys oli vain 2,5 metriä eli noin neljä kyynärää, joten se ei täyttänyt keskiaikaisen kaupunkilain määräystä kadun vähimmäisleveydestä, jonka tuli olla kahdeksan kyynärää. Onkin todennäköistä että tätä katulinjaa on 1600-luvun vaihteessa sattuneen tulipalon jälkeen siirretty hieman koilliseen ja todennäköisesti levennetty. Tästä nuoremasta katulinjasta on todisteena luode-kaakko -suuntainen katukiveyksen fragmentti RA7, jonka päältä löytyi vuosiin 1633-37 ajoittuva kupariraha. Viimeksi mainittu katulinjaus ja sen varrella mahdollisesti sijainneet talot ovat ehkä tuhoutuneet vuoden 1656 tuli-palossa, jonka jäljiltä koko Mätäjärven kortteliin jäi vain

muutama talo. Sen jälkeen on ehkä rakennettu jo alussa mainittu kiviperustus (RA71) ja sen viereinen katukiveys (RA166).

On ajateltavissa, että nämä kadunpohjat edustavat kolmena eri versiona jo Olof Gangiuksen vuonna 1634 piirtämässä Turun vanhimmassa asema-kaavakartassa näkyvää Hämeenkadun poikkikatua. Sijaintinsa ja suuntauksensa puolesta parhaiten ko. kaduksi sopisi vanhimman linjauksen nuorempi vaihe (RA73+RA86+RA19), mutta sen kapeuden vuoksi on todennäköistä, että kyseeseen tulee 1600-luvun alkupuolelle ajoitettu katukiveys RA7. Myös edellä mainittu rahalöytö sopii yhteen Gangiuksen kartan kanssa. Katulinjaus näyttää 1600-luvun vaihteeseen asti olleen kapea kuja, jonka kautta on kuljettu Mätäjärven tonteille. Hämeenkadulla lienee kuitenkin tuolloin kuten myöhemminkin ollut useita poikkikatuja.

Mätäjärven Krooppia myötälleestä Krooppikadusta ei vuodelta 1998 ole kaivaushavaintoja, koska se on sijainnut Kosmoramarakennuksen alla ja lienee tuhoutunut sitä rakennettaessa. Gangiuksen kartassa näkyvää Krooppikatua ja Hämeenkadun poikkikatua yhdistävästä kadunpätkästä ei myöskään ole havaintoja. Se näyttää jääneen Kauppahallin kellarin alle, alueelle joka oli täysin tuhoutunut jo vuosisadan alussa.

Koko historiansa ajan korttelin tontit, rakennukset ja katulinjaukset näyttävät noudattaneen luode-kaakko -koillinen-lounas -suuntausta pienin muunnoksin. Se lienee saanut alkunsa Krooppien uomista sekä Suurtorille johtaneesta Vanhasta Hämeenkadusta. Sama suuntausta on noudattanut koko Mätäjärven kortteli. Asemakaava käy ilmi sekä vuoden 1998 kaivauslöydöistä että historiallisen ajan kartoista, joita ovat edellä mainitut Gangiuksen kartta (1634), venäläisten sotilaiden piirtämä kartta (1743), Gadolinin kartta (1756) ja Tillbergin kartta (1801). Kolmessa viimeksi mainitussa näkyvät myös tontit, joita korttelissa on ollut kolme suurempaa ja yksi pienempi. Turun palon (1827) jälkeen Engelin reguloinnin yhteydessä kortteliin on piirretty enää vain kaksi tonttia. Korttelin rajoja siirrettiin hieman lounaaseen ja luoteeseen, jolloin Krooppikatu jäi korttelin Uudenmaankadun puoleisten rakennusten alle, korttelin kaakkoisreunan rakennusten pohjat jäivät Hämeenkadun levennyksen alle ja korttelin entinen koillisosa jäi nykyisen Akatemiankadun alle.

Ammatit ja elinkeinot

Mitä tulee korttelissa harjoitettuihin ammatteihin ja elinkeinoihin, voidaan tutkimuksen tässä vaiheessa todeta seuraavaa: kulttuurikerroksen keskiaikaisissa osissa esiintyy runsaasti nahanleikkuujätettä. Myös kaksi puista lestiä ja nahan-

muokkausveitsi on löytynyt sekä ainakin yksi mahdollisesti parkitsemiseen käytetty tynnyri. Korttelissa lienee keskiajan kuluessa työskennellyt useampi suutari eri aikoina. Edellä mainittiin mahdollinen teurastajan talo keskiajan loppupuolelta. Karjanpidosta kertovat lantaiset maakerrokset ja osa ravintoläinten luista, osa luista on peräisin riistaeläimistä.

Puuntyöstöstä on runsaasti jälkiä eri puolilta kaivausaluetta. Esinelöytöihin kuuluu mm. kaksi poranterää, kirves sekä kimprien valistuksessa käytetty koveli. Langan valmistuksesta ja kankaankudonnasta sekä vaatteiden valmistuksesta kertovat värttinänkehrät, kangaspuiden osat sekä neulat ja sormustimet. Varsinkin tekstiilien osalta voi tosin yhtä hyvin olla kysymys kotitarvevalmistuksesta. Kaupankäynnistä kertovaa esineistöä ei keskiaikaisessa löytö-materiaalissa ole, ellei oteta lukuun seitsemää kangaspakkojen sinetteinä ollutta lyijyplombia, joista kaksi löytyi keskiaikaan ajoitettavista maayksiköistä. Niiden vähäisen määrän vuoksi ei voi tehdä pitkälle meneviä päätelmiä. Uudella ajalla korttelissa on Gadolinin ja Tillbergin karttoihin liittyvien asiakirjojen antamien tietojen perusteella asunut käsityöläisiä, kauppiaita ja virkamiehiä.

Kirjallisuutta

Gardberg 1969, C. J. Gardberg, Turun keskiaikainen asemakaava. Turun kaupungin historiallinen museo. Vuosikirja 1968-1969. Turku 1969.

Gardberg 1971, C. J. Gardberg, Turun kaupungin historia 1100-luvun puolivälistä vuoteen 1366. Turun kaupungin historia kivikaudesta vuoteen 1366. Turku 1971.

Kostet 1989, J. Kostet, Mätäjärven seutu historian tutkimuksen valossa. Turun Mätäjärvi. Turun maakuntamuseo. Raportteja 10. Turku 1989.

Ruuth 1909, J. W. Ruuth, Åbo stads historia under medeltiden och 1500-talet. Bidrag till Åbo stads historia. Andra serien IX:1. Helsingfors 1909.

Keskiaikaiset puurakennukset ja -rakenteet

Liisa Seppänen

Tontin kenttätutkimuksia leimasivat alueen lukuisat puurakenteet, joista monet olivat yllättävän hyvin säilyneitä. Kaikkiaan erilaisiksi rakenteiksi luokiteltuja yksiköitä oli satoja. Näistä keskiaikaisia rakennuksia, piharakenteita, kaivoja, aitauksia ja muita selkeitä funktionaalisia rakenteita oli useita kymmeniä. Tontilla on harjoitettu erittäin intensiivistä rakentamista, mitä kuvasti kronologisesti toisiaan seuranneiden rakennusten jäänteiden välitön päällekkäisyys - joissakin tapauksissa perättäisten vaiheiden rakenteet paljastuivat aivan samassa kaivaustasossa. Yleisesti ottaen sama paikka on palvellut samassa käyttötarkoituksessa pitkään, eli uusi asuinrakennus on rakennettu lähes identtisesti vanhemman paikalle, samoin kuin piha-alue on pysynyt samassa käytössä koko keskiajan. Tutkittavan alueen laajuuden ansiosta oli mahdollista saada samanaikaisesti esille kokonaisia rakennuksia niihin liittyvine piharakenteineen. Tämä helpottaa myös yksittäisten rakennusten arkkitehtuuristen seikkojen tarkastelua ja eri rakennusten keskinäistä vertailua.

Uuden ajan alun kerrostumista löytyneet puurakenteiden jäänteet olivat pääsääntöisesti myöhemmän maankäytön takia erittäin fragmentaarisia ja siten vaikeasti tulkittavia. Myös keskiajan lopun rakenteista monet olivat rikkoutuneet myöhemmän rakennustoiminnan tuloksensa niin pahoin, että kokonaisvaltainen tulkinta jää aukolliseksi. Osa rakenteista oli myös joko palanut tai maatonut siinä määrin, ettei niistä ollut mahdollista saada kelvollisia dendroajoituksia. Keskiajan lopun rakennuksista oli tavallisimmin säilynyt rakennuksen alin hirsikerta, muutama salvosnurkka, nurkkakiviä ja seinälinjojen kiviperustusta sekä tulisijan jäänteitä. Yleensä keskiaikaiset rakennukset oli perustettu suoraan maanpinnan päälle. Muutamien rakennusten nurkissa oli käytetty tukena yksittäisiä kiviä, mutta varsinaisia kivijalkoja esiintyi harvemmin. Tulisijoista oli parhaimmillaan säilynyt tiilistä tehtyä arinaa, tämän alaista kiviperustusta, hirsinen perustusrarina sekä mahdollisesti uunin perustuspaalutusta. Ainoastaan yhdessä keskiajan lopulle ajoittuvassa tulisijassa oli säilynyt pari muurattua tiilikertaa. Rakennusten välittömässä yhteydessä sijaitsi myös jäänteitä eläinsuojista ja muista piharakenteista. Niissä käytetty puumateriaali oli yleensä laadultaan heikompaa kuin asuinrakennuksissa käytetty materiaali. Piharakenteissa oli myös usein käytetty vanhempaa puumateriaalia sekundäärisesti. Piharakenteiden yhteydestä löydettiin myös

kaksi selvästi tunnistettavaa käymälän kansilevyä, joten kaivaukset antoivat lisätietoa myös aikakauden hygienian tasosta.

Käytössä olleet rakennustyypit ovat olleet yksittäistupa, kahden huonetilan muodostama kokonaisuus sekä välitilallinen paritupa. Muutamista rakennuksista on ollut mahdollista päätellä myös huonetilan koko, ja pääsääntöisesti huoneen seinälinjojen pituudet ovat vaihdelleet 4 - 6 metrin välillä, eli yhden huoneen pinta-ala on ollut keskimäärin noin 20 m². Muutamien rakennusten seinähirsien välissä oli säilynyt rakennuksen eristeenä ja lahonsuojana käytettyä tuolta, jota löytyi myös muutamien rakennusten lattiatasojen yhteydestä. Joissakin rakennuksissa oli seinähirsien välissä säilynyt myös tiivistämiseen käytettyä sammalta. Rakennukset oli usein pohjustettu muutaman sentin vahvuisella hiekkakerroksella, mutta kuten edellä tuli mainittua, myös suoraan edeltäneen rakennuksen purettujen ja tasoitettujen rakenteiden päälle.

Muutamia eri aikaisia rakennusesimerkkejä

1400-luvun puoliväliin ajoittuu yksi selkeämpi rakennus (nk. RA 77), jonka ulkoseinistä oli pääsääntöisesti säilynyt alin hirsikerta sekä nurkkasalvoksia. Rakennuksen nurkkien tukemiseen oli käytetty kiviä, joista muutamat olivat vielä paikoillaan. Ulkoseiniä oli mahdollisesti tiivistetty savella, sillä rakennuksen ympärillä ja yhteydessä sijaitsi selkeitä savisia keskittyymiä. Vaikka rakennuksen jäänteet olivatkin osittain palaneet ja maatuneet, oli kokonaisuus harvinaisen selkeä ja ehyt. Rakennuksessa on ollut uunilla varustettu lämmitettävä tupa, välikkötila sekä kylmä huoneterila. Tulisijalla varustetussa huone-tilassa on ollut alunperin kaksinkertainen lattiataso, josta alempi lattiataso ja sen yläpuoliset tukihirret olivat paremmin säilyneitä. Ylempi lattiataso oli sitä vastoin säilynyt varsin huonosti. Tulisija oli rakennettu tiiliselle arinalle tuvan pohjoisnurkkaan. Varastopuolen ja välitilan rakenteista oli säilynyt lattianalaisia tukihirsiiä sekä lattialankkujen fragmentaarisia jäänteitä. Varastotilan keskellä sijaitsi kehystetty lattianalainen kuoppa, mistä löytyi runsaasti suurikokoisia ravintoeläinten luita ja sarvia.

Rakennuksen kaakkoispuolella avautui karjapihan alue, ja talousrakennukset sijaitsivat puolestaan rakennuksen lounaispuolella. Rakennus oli rakennettu kivetyn kadun varteen siten, että asuintupa sijaitsi kadun puolella. Rakennuksen yhdestä perustushirrestä on saatu ajoitukseksi vuosi 1441. Todennäköisesti rakennus on ollut kuitenkin käytössä koko 1400-luvun ajan

ja jäänyt pois käytöstä vasta keskiajan lopulla.

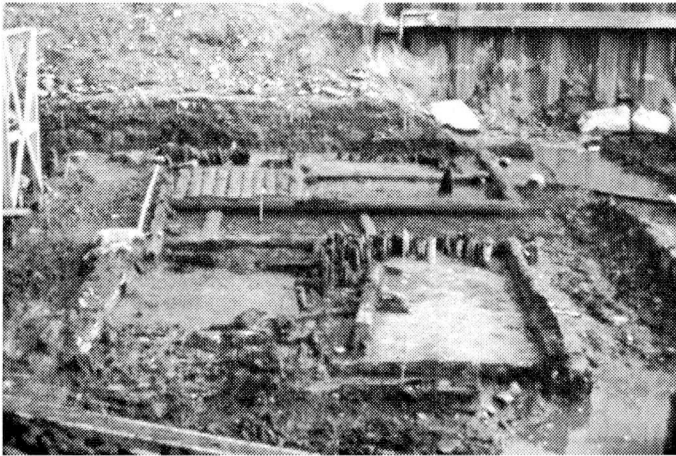
Rakennusta oli luoteisosasta hieman rikkonut nuorempi tasanurkkaiseksi salvottu hirsirakenne (RA 68C), jonka säilynyt kokonaiskorkeus oli noin 1, 5 metriä. Rakenne oli kaivettu pohjasaveen asti ja sen sisällä oli leveistä lankuista tehty tiivis lattiataso. Rakenteen leveys oli 1, 8 metriä ja pituus 2, 8 metriä. Rakenne on mahdollisesti toiminut eräänlaisena vedenkeräyssäiliönä. Rakenteesta otettiin kaikkiaan 9 dendronäytettä, joista yksi on saanut ajoituksen vuodelle 1476. Rakenteen seinähirsissä oli tosin useampia loveamalla tehtyjä siirtomerkintöjä, joten tälle paikalle rakenne lienee tehty vasta keskiajan lopussa.

Edellä kuvatun parituvan pohjoispuoleiselta piha-alueelta paljastui toisesta reunastaan hieman kapeneva hirsikchikko (RA 53), jonka pohjapinta-ala oli noin 5 m². Kokonaisuudessaan rakennuksesta oli säilynyt kaksi alinta hirsikertaa, mutta havaintoja tehtiin kaikkiaan viidestä rakenteeseen liittyvästä hirsikerrasta, joista ylemmät kolme hirsikertaa olivat rikkoutuneet myöhemmän maankäytön takia. Rakennus oli tehty palhoamattomista hirsistä melko harvaksi, eikä hirsien välissä ollut mitään tiivistemateriaalia. Mahdollisesti rakennus on toiminut varastona ja ainakin myöhemmin tunkiona, sillä maa-aines kehikon sisäpuolella oli lähes puhdasta lantaa. Maasta löytyi runsaasti myös 1400-luvun lopulle ja 1500-luvulle ajoittuvia lasiastioiden sirpaleita. Rakennuksen yhdestä hirrestä on saatu dendrokronologinen ajoitus vuodelta 1444.

Alueella sijaitsi myös varhopsastekniikalla tehty kaivo (RA 60 G), jonka koko oli 2 x 2 metriä. Kaivon pohja oli kaivettu aina plastiseen pohjasaveen asti, ja tukirakenteiksi kaivon pohjalle oli asetettu pienet pystypaalut kaksi kutakin seinää vasten. Kaivo oli kahdelta ulkosivultaan vuorattu yksinkertaisella kivimuurauksella, jonka alla sijaitsi laudoista tehty taso. Lautatason alapuolella oli vielä ohut savivuoraus. Kaivon seinämät olivat jossakin määrin lahonneet ja huonokuntoiset, mutta rakenteesta saatiin kuitenkin 6 dendronäytettä, joista yhden seinähirren näyte on antanut ajoituksen 1478. Varhopsastekniikkaa oli tontilla käytetty kaikkiaan neljässä eri rakenteesta, joista kaksi on ollut kaivoa ja loput muita piharakenteita.

Edellä kuvatun kokonaisuuden länsipuolella sijaitsi 1400-luvun alku-
puolella rakennettun parituvan jäänteet (nk. RA 159). Kokonaisuus sijaitsi katu-
linjan vieressä siten, että katu rajasi koko rakennuksen pitkää sivua eikä pelkäs-
tään asuintuvan päätyä, kuten edellä kuvatussa parituvassa (RA 77). Tulisija
sijaitsi asuintuvan pohjoiskulmassa. Toista huonetilaa on todennäköisesti
käytetty varastona, ja sieltä löytyikin muutamia puuastioiden pohjaosia ja
kimppejä. Varastopuoli oli palanut perustuksiaan myöten, mutta asuintuvan
perustuksissa ei ollut juurikaan merkkejä tulipalosta. Varsinaista lattiatasoa ei

ollut kuitenkin säilynyt, mutta varastopuolen yhteydestä löytyi muutamia irrallisia leiveitä lankkuja, jotka todennäköisesti ovat aikoinaan muodostaneet lattiatasoa. Rakennuksen nurkkia oli tuettu kivillä, ja varastotilan seinistä oli säilynyt myös nurkkasalvoksia. Huonetiloja erotti toisistaan kapea eteistila, josta oli säilynyt ainoastaan lattianalaiset tukihirret. Tupapuolet voivat edustaa samanaikaista rakentamista, mutta on myös mahdollista, että varastopuoli olisi rakennettu hieman myöhemmin yksittäistuvan ja tähän liittyneen kapean luhdin jatkeeksi. Rakennuksesta on toistaiseksi ajoitettu vasta kaksi dendronäytettä, joista toinen on otettu asuintuvan seinähirrestä ja se on saanut ajoituksen 1427-1430. Toinen ajoitettu näyte on peräisin välikön perustushirrestä ja sille on saatu vastaava ajoitus.



Kuva 1. Paritupa (RA 159) luoteesta kuvattuna. Etualalla palaneen varastopuolen säilyneet jäänteet ja taka-alalla tulisijallinen asuinpuoli. Kuvaaja Elina Saloranta/Turun maakuntamuseo.

1400-luvun alkupuolelle ajoittuu myös yksi palamaton kaksitupainen rakennus (RA 186), jonka molemmista huonetiloista löytyi tulisijan paikka keskeltä huonetta. Tulisijat ovat voineet olla samanaikaisestikin käytössä, mutta todennäköisemmin lämmittämisen lähde on jostakin syystä päätetty siirtää myöhemmin toiseen huoneeseen. Tässä rakennuksessa oli myös ainakin kaksi päällekkäistä lattiatasoa, joiden yhteydestä löytyi eristämiseen käytettyä tuota. Rakennusta ei ole toistaiseksi vielä dendrokronologisesti ajoitettu. Tähän rakennukseen liittyi myös toinen rakennus (RA 165), joka oli nk. yksittäistupa. Tämänkin keskiosassa oli sijainnut tulisija. Varsinaista lattiatasoa ei ollut säilynyt, mutta jäljellä oli erittäin jyrkät kolotut perustushirret sekä lattianalaiset niskahirret. Perustushirsien alla sijaitsi pohjasaveen asti upotetut pystypaalut. Kunkin pystypaalun ja perustushirren väliin oli lahoamisen hidastamiseksi asetettu litteä kivi. Rakennuksen yhdestä perustushirrestä on saatu dendroajoitus vuoteen 1405. Mahdollisesti tämä rakennus on toiminut verstaana, sillä sen yhteydestä löydettiin runsaasti nahkajätettä ja nahkaesineitä.

Rakennuksen lattiatason alapuolella, rakennuksen itäkulmassa sijaitsi suurikokoinen huolellisesti tehty tynnyri, jonka vanteet oli kiinnitetty rautanauiloilla tynnyrin kimppiin. Tynnyrin pohjalevyissä oli kiinnittämisessä käytetty puutappeja sekä pohjan tukena myös rautaisia listoja. Rakennuksen vieressä sijaitsi varhopatsastekniikalla tehty kaivo (RA 60 G), josta oli säilynyt neljä hirsikertaa. Tämän kaivon viereen oli rakennettu 1400-luvun puolivälin jälkeen toinen kaivo (RA 60 G), josta mainitsin jo aikaisemmin. Molemmat kaivot oli tehty samalla tekniikalla, mutta toiseen liittyi laudoista, kivistä ja savesta tehty ulkovuoraus, jota toisesta ei ollut havaittavissa. Kaivojen välinen kronologia on vielä täsmentämättä, mutta on myös mahdollista, että kaivot ovat voineet olla myös osittain samanaikaisesti käytössä 1400-luvun loppupuolella. Rakennuksen eteläpuolisella piha-alueella sijaitsi myös eräänlainen vesikouruverkosto. Yksi kouruista (RA 152) oli yhteydessä suoraan rakennukseen ja se oli päällyspuolelta vuorattu tuohella. Toiset kourut oli tehty laudoista, joiden molemmin puolin oli asetettu pienikokoisia tukipaaluja. Piha-alueella sijaitsi myös laudoista ja pystypaaluista tehtyjä pieniä kehikoita, jotka ovat mahdollisesti toimineet karja-aitauksina. Näiden kahden edellä kuvatun rakennuksen (RA 165 ja RA 186) väliin oli tehty haljakaista laaja hirsiarina (RA 167), joka on ajoitettu dendrokronologisesti vuoteen 1406. Piha-arinan luoteispuolella sijaitsivat puolestaan karjapihaan liittyneet pienikokoisemmat arinat ja aitaukset.

Tähän kokonaisuuteen liittyi myös hirsistä tehty katutaso (RA 84), joka sijaitsi aivan kaivausalueen pohjois-itäosassa ja jatkui osittain myös kaivaus-

alueen ulkopuolelle. Hirsiarinaa oli alapuolelta tuettu parilla lovetulla tukihirrellä ja sen toista puolta oli reunustanut pystypaaluista tehty aitaus. Saatujen dendroajoitusten mukaan arinan hirret on kaadettu touko-kesäkuussa vuonna 1391.

Muutamista 1400-luvun alkupuolen rakennuksista oli säilynyt jopa useampia hirsikertoja sekä lattiatasoja. Nurkkasalvoksissa esiintyy muun muassa olkasalvosta ja koirankaula -tekniikkaa. Joihinkin rakennuksiin liittyen löydettiin myös pienistä pystypaaluista ja puunrangoista ja oksapunoksista tehtyä piha-aitausta. Yhdessä asuinrakennuksessa (RA 204) oli harmaakivistä muuratusta tulisijan perustuksesta säilynyt jopa useampia kiverroksia. Tämä asuinrakennus oli tosin muutoin tuhoutunut pahoin tulipalossa, mistä todisteena oli säilynyt täysin hiiltyneitä fragmentaarisia lattialankkuja.



Kuva 2. Kaivausten vanhimpiin rakennuksiin kuuluu tämä salvottu pieni kokonaisuus, josta oli säilynyt parhaimmillaan jopa 8 hirsikertaa (RA214). Kuvaaja Janne Harjula/Turun maakuntamuseo.

Tontin vanhimmat puurakenteet ajoittuvat 1300-luvun loppupuolelle, ja näiden joukossa oli myös tontin parhaiten säilyneet puurakennukset. Varsinaisia erillisiä rakennuksia oli noin kymmenen kappaletta joista mahdollisesti kolme on ollut asuinrakennusta. Valitettavasti monet rakennuksista sijaitsivat ainoastaan osittain kaivausalueella, ja siten niiden tulkinta jää hieman avoimeksi. Erilaisia piharakenteita oli kaikkiaan noin 20 kappaletta.

Yhdestä salvotusta hirsirakennuksesta (RA 214) oli säilynyt yhdeltä seinälinjalta peräti 8 hirsikertaa. Rakennuksen luoteisseinää oli aikanaan rikkonut osittain tämän rakennuksen päälle rakennettu toinen piharakennus, mutta muutoin hirret olivat suhteellisen hyvässä kunnossa. Seinähirret olivat keskenään hieman erilaatuisia ja osa hirsistä on mahdollisesti tässä rakennuksessa jo ollut uusiokäytössä. Rakennuksen lounaisseinässä oli pienikokoinen aukko, jota oli sivuilta tuettu pienillä pystypuilla. Rakennuksen pinta-ala oli hieman alle 9 m² ja se on todennäköisemmin ollut aitta tai muu varastorakennus. Yksi rakennuksen hirsistä on dendrokronologisesti ajoitettu vuoteen 1364. Hirsien sisäpinnoilla oli tosin havaittavissa useampiakin siirtomerkintöjä, ja mahdollisesti rakennus on tehty tälle paikalle 1300-luvun lopussa. Joulukuussa 1998 rakennus purettiin vielä kertaalleen hirsi hirreltä ja siirrettiin Turun Maakuntamuseon tiloihin, missä se on tullaan konservoimaan Museoviraston toimesta.

1300-luvun lopulle ajoittuu myös ainakin kaksi huonetilaa käsittänyt asuinrakennus (RA 521), jonka seinälinjoista oli säilynyt 5-6 hirsikertaa sekä molempiin huoneisiin johtaneet ovien sijat pielipuiden jäänteineen. Tämän rakennuksen seinähirsien välissä oli vielä runsaasti jäljellä tiivistämiseen käytettyä sammalta. Sisäpuolelta seiniä oli myös tuettu pienillä pystypuilla. Rakennuksen kokonaispinta-alaa ei saatu selville, sillä kauppahallin rakentaminen oli rikkonut osittain sen eteläpuoleista huonetilaa. Pohjoisempi tupa oli sitä vastoin ehyt kokonaisuus ja pinta-alaltaan noin 10 m². Tämän huoneen luoteiskulmasta löytyi tulisijan jäänteitä sekä leveiden lattialankkujen fragmentteja. Tässä huoneessa oli säilynyt jäänteitä myös penkeistä ja mahdollisesti myös kangaspuiden osia. Eteläpuoleisessa huoneessa oli säilynyt kaksinkertainen veistetyistä hirsistä tehty lattiataso. Rakennus on saanut kaksi dendroajoitusta vuosiin 1365 ja 1366, ja rakennus lienee ollut käytössä, kunnes sen paikalle rakennettiin toinen rakennus mahdollisesti 1400-luvun puolella.

Åbo Akademin tontin rakennuskantaa hallitsivat selvästi hirsirakenteet - kivisiä rakenteita olivat yksinomaan uudelle ajalle ajoittunut kivikellari sekä mahdollisesti 1300-luvun lopulle ajoittunut kaivo (RA 526), jonka oli tosin valtaosaltaan rikkonut jo vuosisadan vaihteessa paikalle rakennetun kaupp-

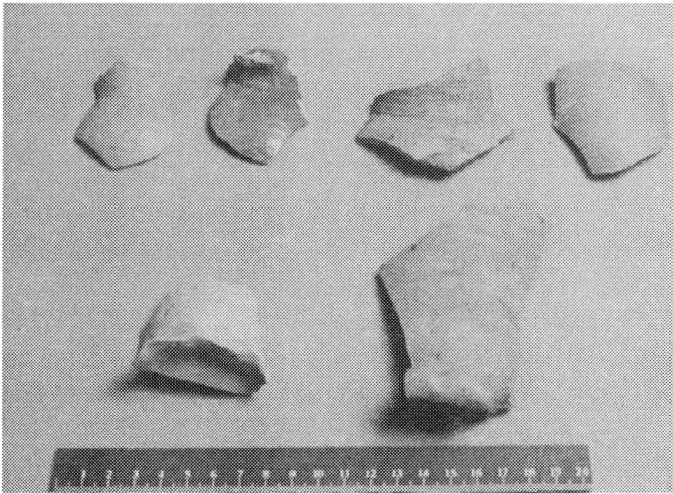
hallin kellarin perustuspaalutukset. Kaivon yläosan muodosti salvottu hirsikehikko, josta oli säilynyt kolme hirsikertaa. Kaivo tuli esille aivan pohjasaven tuntumasta kaivausten viimeisenä päivänä, kun aluetta peitettiin jo rakentamista varten sepelillä ja paalutustyöt olivat täydessä vauhdissa. Ympärillä työskentelevien koneiden vuoksi kaivon tutkiminen oli erittäin hankalaa ja vaarallista. Kaikkiaan kaivosta saatiin esille yli 10 kivikertaa, reilu 1,5 metriä, mutta työolosuhteiden takia kaivon tutkiminen jouduttiin jättämään kesken.

Tässä artikkelin tarkoituksena oli kuvata yleisesti ja muutamien esimerkkien avulla tontin rakennuskantaa ja rakenteellisia seikkoja säilyneiden arkeologisten jäänteiden perusteella. Tutkimusten tässä vaiheessa rakennusten rekonstruktioiden teko on vielä syytä jättää imaginaariselle asteelle.

Keskiaikaiset saviastiat

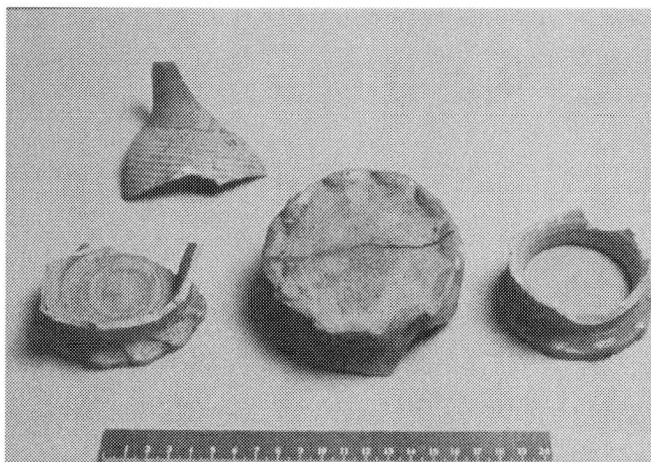
Aki Pihlman

Turun maakuntamuseon Åbo Akademin päärakennuksen tontilla suoritettujen kaupunkiarkeologisten kaivausten saviastia-aineisto on runsas ja monipuolinen. Suurimmat keramiikkaryhmät 1300-luvun jälkipuoliskolla ovat kivisavikeramiikka (Kuva 1), sisäpinnalta lasitettu punasavikeramiikka sekä huokoinen lasittamaton kovaksi poltettu harmaasavikeramiikka.



Kuva 1. Kivisavikeramiikkaa 1300-luvun jälkipuoliskolta. Åbo Akademin päärakennuksen tontti. Kuvaaja Janne Harjula/Turun maakuntamuseo.

Kivisavikeramiikassa esiintyy sekä Reinin alueella että Ala-Saksissa ja Waldenburgissa valmistettuja astioita (Kuva 2). Vähemmän on ulkopinnalta lasitettua punasavikeramiikkaa ja dreijaamatonta koristelematonta keramiikkaa.



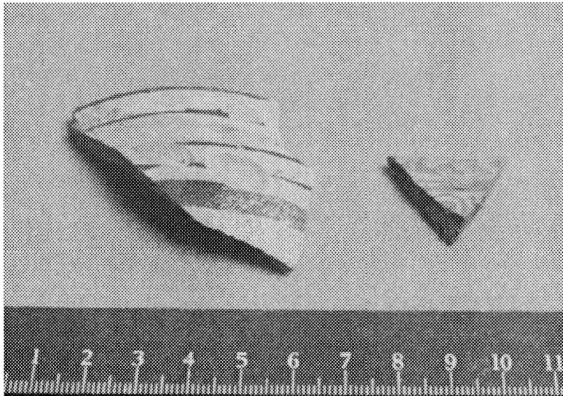
Kuva 2. Waldenburgissa valmistettua kivasavikeramiikkaa 1300-luvun jälkipuoliskolta. Åbo Akademin päärakennuksen tontti. Kuvaaja Janne Harjula/Turun maakuntamuseo.

Sisäpinnalta lasitetun punasavikeramiikan (Kuva 3) määrä ja osuus saviastia-aineistosta kasvaa 1400-luvulla, varsinkin 1400-luvun jälkipuoliskolla. Kivasavikeramiikan ja huokoisen lasittamattoman harmaasavikeramiikan osuus vähenee 1400-luvulla, varsinkin 1400-luvun jälkipuoliskolla. Muitakin keramiikkaryhmiä esiintyy sekä 1300- että 1400-luvulla, mutta mainittuja ryhmiä vähemmän. Välimeren alueen keramiikkaa edustaa Espanjan Malagasta peräisin olevat saviastiat (Kuva 4).

Astiamuodot ovat kivasavikeramiikassa pääasiassa kannuja, isompia ja pienempiä, vähemmässä määrin pikareita ja maljoja. Sisäpinnalta lasitetun punasavikeramiikan keskiaikaiset astiamuodot ovat pääosin kolmijalkapatoja, mutta esimerkiksi ns. rasvankeräysastioitakin esiintyy. Huokoisen lasittamattoman kovaksi poltetun harmaasavikeramiikan astioina on ainakin kannuja ja kolmijalkapatoja.



Kuva 3. Sisäpinnalta lasitettua punasavikeramiikkaa 1400-luvulta. Åbo Akademin pääarakennuksen tontti. Kuvaaja Janne Harjula/Turun maakuntamuseo.



Kuva 4. Espanjan Malagassa valmistettuja saviastioita 1300- ja 1400-luvun taitteen kerrostumasta ja 1400-luvun kerrostumasta. Åbo Akademin pääarakennuksen tontti. Kuvaaja Janne Harjula/Turun maakuntamuseo.

Lähteet:

Gaimster, D. 1998. Den keramiska vittnesbörden. Metropolis Daniae. Kulturen 1998.

Rahoista rautanauloihin

Jouko Pukkila

Åbo Akademin pääarakennuksen tontilta löydettiin noin 2500 metalliesinettä sekä vajaa 8000 rautanaulaa. Suuri osa on katkelmallisia, korroosion vaurioittamia tai vielä maan peittämiä eikä niiden määrittäminen ole mahdollista ennen konservointia. Mutta myös tunnistuskelpoisia löytöjä on runsaasti ja niitä tarkastettiin tätä kirjoitusta varten joitakin satoja. Koska tunnistettavien esineiden lisäksi samasta löytöyhteydestä saattaa olla myös runsaasti vaurioituneita ja vielä konservoimattomia esineitä, ei tässä esityksessä pyritä mihinkään aikatasoittain tapahtuvaan vertailuun tai esineiden tyypittelyyn, vaan ainoastaan alustavaan yleiskatsaukseen.

Tarkastetut esineet ajoittuvat 1300-luvulta 1700-luvulle. Ne antavat hyvän kuvan tontilla eläneiden ihmisten arkipäivästä, pääosa löydöistä on poisheitettyjä tai hukattuja työkaluja, asumiseen tai henkilökohtaiseen varustukseen liittyneitä esineitä. Harvinaisempia ovat mm. aseisiin, kauppaan ja vapaa-ajan viettoon liittyvät löydöt.

Arkipäivän elämää

Erilaiset veitset ovat olleet jokamiehen työkalu, joita on koko aineistossa toista sataa. Suurin osa on puukonmallisia, mutta myös joitakin ruokailu- ja kääntöveitsiä on löytynyt. Pääsääntöisesti esineet ovat hyvin kuluneita ja siksi joko poisheitettyjä tai hukattuja. Joissakin on säilynyt myös kahva, jonka materiaali on joko puuta tai luuta. Osa veitsistä on varmasti johonkin tiettyyn tarkoitukseen tehtyjä erikoistyökaluja, kuten suorateräinen lyhyt puukko, jonka hamarapuoli on kaareva. Veitsiin voitaneen lukea myös T:n mallinen kaareva-teräinen esine, jota on käytetty nahan leikkaamiseen (Kuva 1). Nahantyoöstöön saattavat liittyä myös keritsimet ja saksit, joita on yhteensä parisenkymmentä kappaletta.

Saksit voivat liittyä myös tekstiilikäsityöhön, josta varmuudella kertovat rautaiset silmäneulat ja kupariseoksesta valmistetut sormustimet. Mitenkään yleisiä eivät viimeksi mainitut esineet kuitenkaan ole, molempia on 1300-luvulta 1700-luvulle ajoittuvista yhteyksistä vain joitakin kappaleita.



Kuva 1: Kaarevateräinen, todennäköisesti nahan leikkaamiseen käytetty esine. Kuvaaja Janne Harjula/Turun maakuntamuseo.

Puukäsityöhön liittyvät esineet ovat läpikäydyssä aineistossa edustettuna vain yksittäisin kappalein. Niitä ovat ainakin yksi leveäteräinen, ehkä veistokirves, napakairan terä ja todennäköisesti suurten kimpiastioiden valmistuksessa käytetty vuolin.

Metallintyöstöön varmuudella liittyviä työvälineitä ei toistaiseksi ole tunnistettu, mutta merkkeinä senkin harjoittamisesta voi pitää leikeltyjä kupari-metallissuikaleita sekä keskentekoisia esineitä. Viimeksi mainituista mielenkiintoisin on keskiajalle, ehkä 1400-luvulle ajoittuva puukko. Sen ruoto on hyvin viimeistelty, mutta terän ohentaminen on ainakin nykyaikaiseen valmistustapaan verrattuna päinvastainen ja työ on jäänyt puolitiehen. Esine vaikuttaakin harrastelijan teelmältä. Vaikka kaivauksilta löytyi jonkin verran pajakuonaa, sen määrä on niin vähäinen, ettei paikalla voi varmuudella olettaa missään vaiheessa työskennelleen ammattimaista rautaseppää.

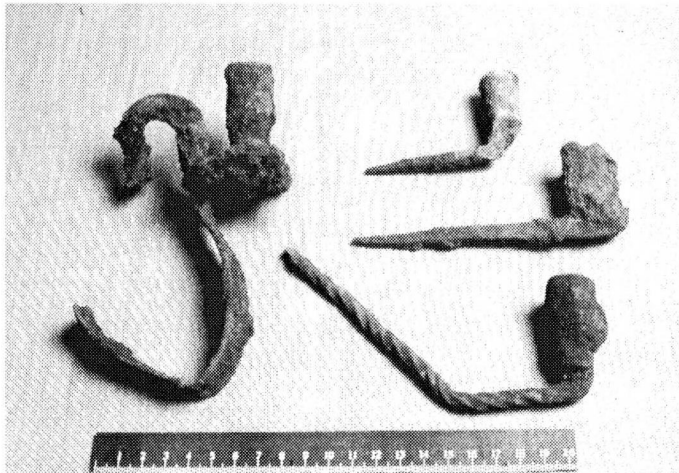
Käsityöammattien ohella löytöihin kuuluu muutamia maatalous- ja pyyntielinkeinojen harjoittamiseen liittyviä esineitä. Tällaisiksi voidaan tietenkin katsoa edellä nahkatyön yhteydessä käsitellyt keritsimet, mutta varmuudella sellainen on yksi hennon sirpin terän kärkikatkelma. Epävarmempaa on, kerto-

vatko löytyneet hevosenkengät paikalla pidetyistä kotieläimistä, sillä hevosen luita ei ole toistaiseksi todettu. Hevosiin liittyvät myös jotkin epävarmat kuolainten osat sekä uuden ajan kerroksesta löytynyt vaurioitunut kannus. Kaksi suurehkoa, väkäsellistä koukkaa kertovat kalastuksesta, mutta metsästyksen voi liittää vain yhden esineen, leveälehtisen ruodollisen käsijousen nuolenkärjen.

Vapaa-ajan viettoon liittyvä metalliesineistö on niukkaa, varmuudella siihen kuuluu vain kaksi suuharpun kappaletta, molemmista on kieli katkennut. Ainakin toinen on keskiaikaisesta löytyöhyteydestä.

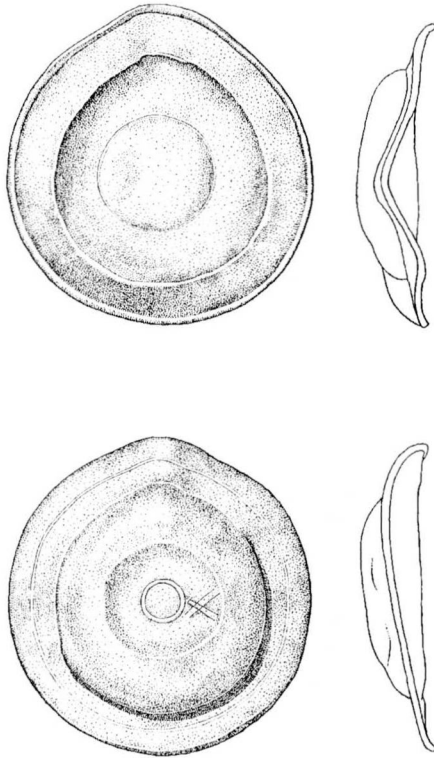
Asumisen puitteet

Rakennuksiin ja asumiseen liittyvä esineistö on myös suhteellisen runsaslukuista, esimerkiksi avaimia, lukkoja, kiinteiden lukkojen avaimenreikien ympärillä olleita heloituksia, saranoiden osia ja ikkunan lyijypuitteita on useita kymmeniä kappaleita. Lukot ovat putkilukkoja, avaimet ovat sekä kiinteistä että putkilukoista. Edelleen voi mainita ainakin viisi kynttilänjalkaa (Kuva 2) sekä metalliastioiden osat.



Kuva 2. Kaivauksilta löytyneitä kynttilänjalvoja. Kuvaaja Janne Harjula/Turun maakuntamuseo.

Viimeksi mainitut ovat suhteellisen harvinaisia ja yhtä lukuun ottamatta rikkonaisia. Näitä ovat patojen tai pannujen katkenneet jalat sekä ainakin yksi astian reunasta murtunut pala sekä padanhaahlojen osat. Edelleen löydöissä on muutamia tarkemmin määrittämättömiä katkelmia pienistä lautasmaisista esineistä. Poikkeuksen muodostaa ehjä, mutta lyttyyn painunut, halkaisijaltaan 13 cm kokoinen keskiaikainen tinalautanen (Kuva 3). Löytöihin kuuluu myös yksi hienosti kuvioitu, rullalle taivutettu irtonainen metalli- tai keramiikka-astian kansi sekä kolme kukkohanaa.



Kuva 3: Ehjä tinalautanen. Piirtäjä Anu Lavonen/Turun maakuntamuseo.

Henkilökohtainen varustus

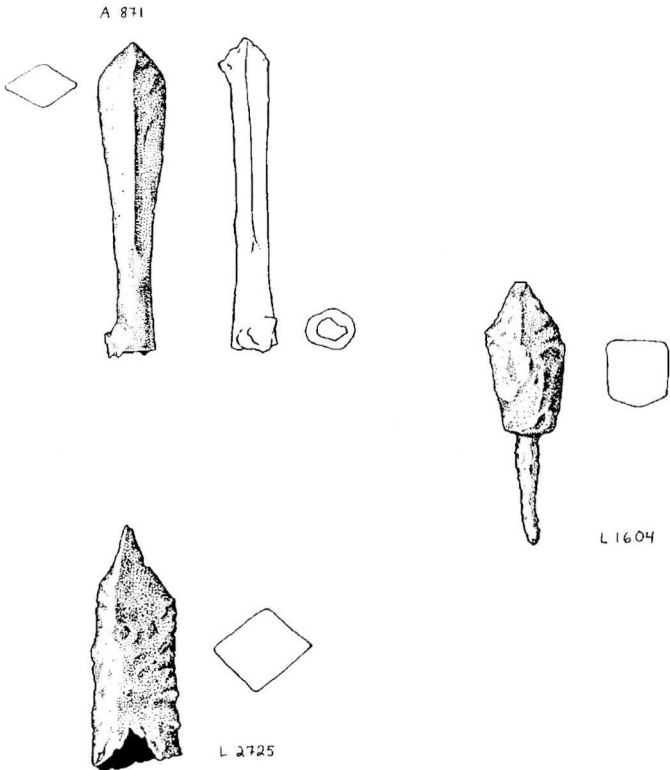
Näistä esineistä ovat lukuisimpia erilaiset soljet, enimmäkseen vöistä, mutta osa on peräisin kengistä tai erilaisista hihnoista. Muutama on edelleen kiinni alkuperäisessä esineessä, mutta pääosa on löytynyt irrallisina. Myös erilaisia heloja on runsaasti, osa niistä on tunnistettavissa esimerkiksi vöiden koristeiksi tai hihnojen pääteheloina. Sormuksia on ainakin 17 kappaletta, suurin osa on yksinkertaisia, umpinaisia ja niukasti koristeltuja. Kaksi keskiaikaisista yhteyksistä löytynyttä esinettä on kuitenkin muita hienompia, toisessa on koristeena sininen kivi ja toinen on kultainen ja varustettu kirjoituksella, jossa erottuvat nimet "CASPAR - MELCHIOR - BALTHAZAR". Henkilökohtaisiin varustuksiin kuuluvat myös ehkä vaatteisiin kiinnitettyinä olleita kulkusia sekä muutama nuppineula, joista osa on kultaisia tai kullattuja.

Poimintoja muusta esineistöstä

Rahoja löytyi yllättävän vähän, kaikkiaan vain 66 kappaletta. Niistä ainakin 16 on keskiaikaisia, loput nuorempia. Tähän mennessä on identifioitu 37 rahaa, joista kolme on keskiaikaisia. Tunnistetuista suurin osa (30 kpl) on uuden ajan ruotsalaisia hopea- ja kuparirahoja, neljä venäläistä kuparirahaa ovat ison vihan ajalta. Keskiaikaisista rahoista kaksi on liivinmaalaisia 1300-1400-lukujen vaihteesta ja yksi saksalaisen ritarikunnan 1430-luvulla lyöttämä. Pelkästään maksuvälineenä rahaa ei ole käytetty, sillä esimerkiksi yhtä kasvokuviolla koristettua brakteattia on taottu lyttyyn ja siihen on tehty neljä pientä reikää. Myös ainakin yhtä kuparirahaa on taottu reunoilta litteämmäksi ja siitä on leikattu pieni kolmikulmainen pala. Kaupankäyntiin liittyvät myös kangaspakkojen lyijysinetit tai niiden osat, joita on kaikkiaan seitsemän kappaletta. Osassa näkyy merkkejä, jotka ovat toistaiseksi identifioimatta.

Varsinaisia aseiden osia on vain kaksi jalkajousen jänteen viritämisessä käytettyä luista rahkaa, muuten löydöt ovat ammusten osia. Uuden ajan kerroksista on kaksi kanuunan kuulan sirpaletta ja ehkä yksi pienikokoinen ehjä kuula. Keskiajan kerroksista löytyi kaikkiaan parisenkymmentä jalkajousen nuolenkärkeä, joissa on tällä hetkellä erotettavissa ainakin kahta eri tyyppiä. Toinen on pitkä, kaulallinen kärki, jossa terän levein osa on lähellä kärkeä. Toinen tyyppi muodostuu muutamasta lyhyestä, kaulattomasta ja vanhasta kärjestä (Kuva 4).

Kaivauksissa löydettiin myös kaksi rautakautista tyyppiä olevaa esinettä, ilmeisesti D-tyyppin kupurasolki sekä karhunhammasriipus. Lisäksi esineitä saattaa olla katkelmallisina enemmänkin. Molemmat ovat 1300-luvun jälkipuoliskolle ajoitetuista löytöyhteyksistä eikä niiden ohella löytöaineistoon kuulu muuta, jota voisi pitää selkeästi vain rautakautisena. Todennäköisesti kyseessä ovatkin esineet, jotka joku on aikanaan löytänyt ja tuonut tontille.



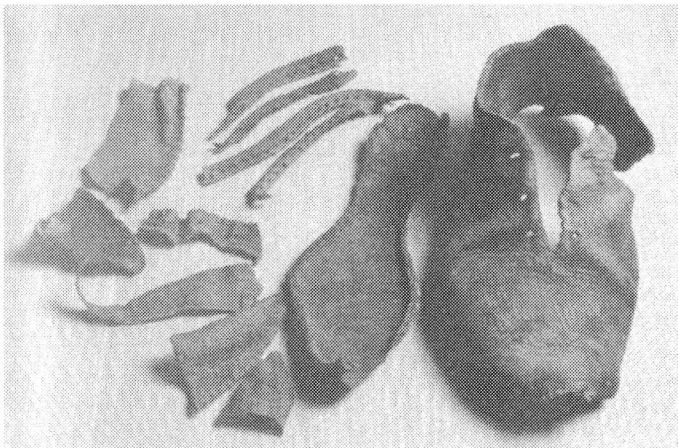
Kuva 4: Erityyppisiä panssarinuolenkärkiä, ruodollinen kappale on ainoa laatuaan. Piirtäjä Anu Lavonen/Turun maakuntamuseo.

Asusteita ja esineitä

Janne Harjula

Åbo Akademin tontin kaivausten nahka-aineistoa alkoi kertyä, kun kaivauksissa oltiin edetty hapettomiin ja kosteisiin kerroksiin, joissa myös muu orgaaninen aines oli säilynyt hyvin. Nahka-aineiston puuttuminen ylemmistä kerroksista kertoo nimenomaan huonommista orgaanisen materiaalin säilymisolosuhteista maassa, ei niinkään muutoksista nahan käytössä. Kerroksissa, joissa nahkalöytöjä oli runsaasti, oli nahka myös hyvin säilynyttä. Nämä kerrokset ajoittuvat 1300-luvun lopulta keskiajan ja uuden ajan taitteeseen.

Seuraava katsaus perustuu tähän mennessä konservoituun ja luetteloituun nahka-aineistoon. Määrä on noin viidennes Åbo Akademin tontin kaivausten nahkamäärästä. Tähänastinen parin tuhannen löytönumeron otos antaa kuitenkin jo suuntaa antavan kuvan. Kaivausten nahka-aineisto jakautuu kahteen pääryhmään, nahkajätteeseen ja nahkaesineisiin. Suurin osa aineistosta on jätettä - revenneitä paloja, leikkuujätettä ja uudelleen käytettyä nahkaa. Toisen pääryhmän muodostavat nahkaesineet ja niiden osat.



Kuva 1. Osiin hajonnut rintanauhakenkä, jonka kaikki kappaleet olivat säilyneet samassa löytöyhteisyydessä. Kuvaaja Janne Harjula/Turun maakuntamuseo.

Tähän mennessä luetteloiduista nahkaesineistä suurin osa on jalkineita ja niiden osia. Tavallisesti jalkineet löytyivät enemmän tai vähemmän fragmentaarisina (Kuva 1). Jalkineen pätyypin määrittämiseen tarvittavia riittävän ehjiä päällysnahkoja ja kokonaisia tai lähes kokonaisia jalkineita on luetteloitu tähän mennessä yhteensä noin 200 kappaletta.

Jalkinetyypeistä yleisin on rintanauhakenkä eri alatyypeineen ja variantteineen. Rintanauhakengien lisäksi aineistossa on paulakenkiä, sivunauhakenkiä ja hihnakenkiä. Aineistossa on useita esimerkkejä hihnakengän alatyypistä, soljellisesta hihnakengästä¹ (Zerpe & Fredriksson 1982, 224), jota en ole tavannut Suomen kaupunkiarkeologisista julkaisuista. Mahdollisesti ja todennäköisestikin tyyppi esiintyy myös aiemmassa kaupunkiarkeologisessa aineistossa. Koska jalkineen päällysnahan rinnuksessa on halkio, jalkinetyyppi on pikaisesti tarkasteltuna, varsinkin hinnan tai vielä useammin soljen puuttuessa mahdollista tulkita rintanauhakengäksi.

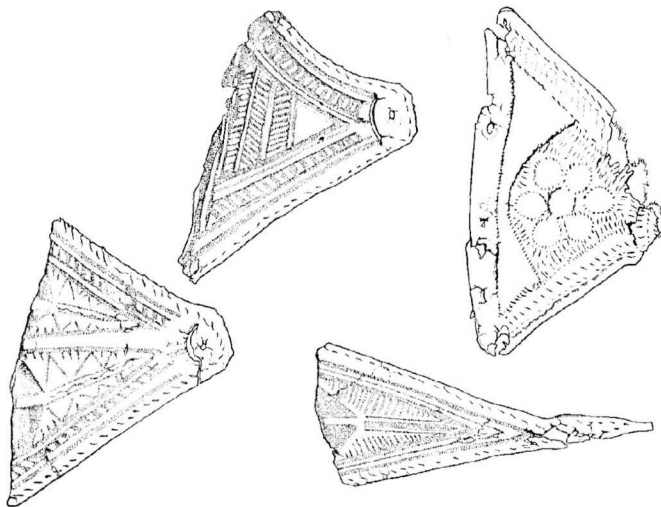


Kuva 2. Pienen lapsen korkeavartinen rintanauhakenkä Kuvaaja Janne Harjula/Turun maakuntamuseo.

Jalkineiden joukossa hyvin edustuva ryhmä on lasten jalkineet (Kuva 2). Näistä osa on vain 11 - 12 cm pitkiä. Pakastekuivauksessa tapahtuneen mahdollisen kutistumisen (noin 5%) huomioonottaen pienimmät jalkineet ovat alunperin vastanneet suunnilleen nykyistä jalkinekokoa 19. Ulkomaisten esimerkkien perusteella tämän kokoiset jalkineet ovat olleet keskiajalla korkeintaan 2-3 -vuotiaiden lasten jalkineita (Grew & de Neergaard 1988, 102 - 105).

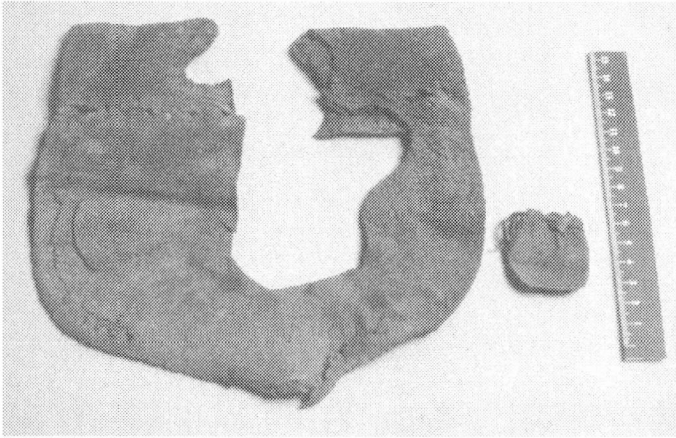
Keskiaikaisissa nahkajalkineissa ei ollut korkoa. Kosteutta ja anturoiden kulumista vastaan voitiin suojautua esimerkiksi liittämällä jalkineeseen tavallisen anturan lisäksi useasta nahkakerroksesta koottu ulompi pohja. Nahkakerrokset yhdistettiin toisiinsa puunupeilla ja ulompi pohja kiinnitettiin sisäpohjaan nahkanauhalla ja tavallista leveämpään tereeseen joko ompelemalla tai puunupeilla. Vastineita on esimerkiksi Tukholman Helgeandsholmenin kaivausten aineistossa (Zerpe & Fredriksson 1982, 224).

Myös suojajalkineita, patinuksia, on käytetty. Turkulaisesta aineistosta on julkaistu yksi Mätäjäjärvi-kaivauksista löytynyt patinuksen nahkainen kiinnityshihna (Tuovinen 1989, 131-132). Akademin kaivauksilta on ainakin yksi puinen patinus sekä tähän mennessä parisenkymmentä luetteloitua patinuksen hihnaa. Osassa hihnoista on jonkinlaista, yleensä geometrista, koriste-
lua, joka on tehty ompelemalla, kaivertamalla tai lävistämällä (Kuva 3).



Kuva 3. Koristelluja patinusten hihnoja. Piirtäjä Anu Lavonen/Turun maakuntamuseo.

Jalkineiden lisäksi nahasta tehtyjä asusteita ovat esimerkiksi vyöt, sormikkaat ja Akademin aineistossa hyvin edustetut rukkaset. Jalkineiden ja muiden asusteisiin kuuluvien esineiden lisäksi aineistossa erottuu muitakin nahkaesineitä. Suuri nahkaesineistö on puukontupet. Useimmat tupet on koristeltu, yleensä joko viilloilla, uurroilla tai leimoilla. Nahasta on valmistettu myös pusseja, kukkaroita, koteloita ja laukkuja (Kuva 4).



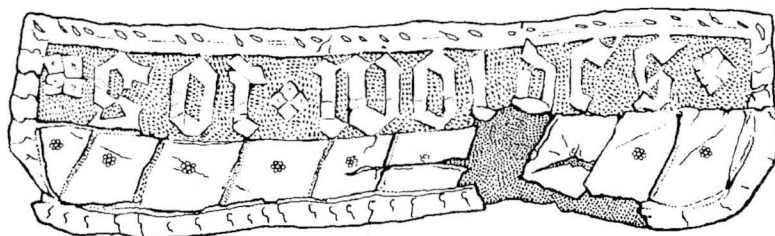
Kuva 4. Vasemmalla vyöhön tai satulaan kiinnitettävä laukku. Oikealla pieni, 4 x 4 cm:n kokoinen kukkaro. Kuvaaja Janne Harjula/Turun maakuntamuseo.

Kuvassa 5 on esine, jonka käyttötarkoitus on tuntematon. Kappaleessa on kaksi pituussuuntaista kenttää. Ylemmässä kentässä erottuu kohokuviona kirjoitusta. Kirjaimet muodostavat sanat *got* ja *woldes*, joiden välissä ja sivuilla on rombi-kuviot. Tulkintani mukaan sanat ovat saksaa. Keskiajalla yleisesti yhdellä t:llä kirjoitettu *Got* tarkoittaa jumalaa. *Woldes* on yhteenkirjoitettu muoto sanoista *wold* tai *wolde* sekä *es*. *Wold* tai *wolde* on imperfekti tai konjunktiiivimuoto verbistä *wollen - tahtoa*. D-muoto johtuu l-kirjaimesta, jonka vaikutuksesta t liudentuu d:ksi.

Tekstin voi tällä perusteella suomentaa imperfektinä, ”jumala tahtoi sitä”. Todennäköisempi on kuitenkin konjunktio, jonkinlainen ehto tai toivomus.

Tällöin mahdollisia suomennoksia ovat esimerkiksi fraasit “jos jumala suo”, “jumala suokoon” ja niin edelleen. Tarkkaa suomennosta on vaikea esittää, koska esineen käyttötarkoitus on toistaiseksi tuntematon ja ilmeisestä cheydestään huolimatta se saattaa olla osa laajempaa kokonaisuutta. Tällöin tekstikin voi alkaa tai jatkua esineen ulkopuolella, jolloin tekstin syntaksi muuttuu.

Dr. phil. Kari Keinästäön mukaan wollen verbin muoto viittaa keskilyläksään ², joka ajoitukseltaan sopii esineen löytöyhteyteen, 1300-luvun loppupuolelle tai 1400-luvun alkuun.



Kuva 5. Esineen yläreunaan on tehty nahan läpi kulkevia pistoja. Reunat ovat ehjät, joten esine on ilmeisesti kokonainen. Kappaleen pituus on 19 cm. Piirtäjä Anu Lavonen/Turun maakuntamuseo.

¹ Jalkinetyypistä käytetään Ruotsissa nimitystä ”spännslejsko”. Suomenkielinen vastine tälle voisi olla soljellinen hihnakenkä tai solkihihnakenkä.

² Keskustelu Kari Keinästäön kanssa 11.11.1999.

Kirjallisuus

- Grew, F. & de Neergard, M. 1982. *Shoes and Pattens*. Medieval finds from excavations in London: 2. London.
- Tuovinen, T. 1982. Nahka. Kostet, J. & Pihlman, A. (toim.) 1989. *Turun Mätäjärvi*. Turun maakuntamuseo, raportteja 10. Turku. 123-136.
- Zerpe, B. & Fredriksson, M. 1982. Skor och andra läderföremål. Dahlbäck, G. (red.) 1982. *Helgeandsholmen. 1000 år i Stockholms ström*. Borås. 217-240.

Puuastiat ja puuesineet

Johannes Karvonen

Johdanto

Åbo Akademin tontin kaivauksilla löytynyt puuesineistö on runsas ja vanhimmissa kerroksissa myös erittäin hyvin säilynyt. Tähän mennessä on luetteloitu noin 10% talteen saaduista puulöydöistä, mikä on yli 700 puulöytönumeroa. Kun ottaa huomioon sen, että esimerkiksi kimpivatien suhteen yksi löytönumero saattaa sisältää osia monesta eri esineestä, on koko talteen saadussa puulöytömateriaalissa osia minimissään noin 7000-8000:sta esineestä tai astiasta. Luetteloidut puulöydöt ovat pääasiassa erilaisten kimpiastioitten osia. Kaivauksilla löytyi kuitenkin myös täysin ehjinä säilyneitä puuastioita sekä runsaasti erilaisia puuesineitä, jotka kertovat Åbo Akademin tontin alueella eläneitten ihmisten jokapäiväisestä elämästä 1300-luvun lopulta alkaen.

Puulöytöjen luettelointi

Luetteloinnissa puuesineistö jaettiin karkeasti puuastioihin, puuesineisiin ja kaarnaesineisiin. Puulöytöjen luettelointi aloitettiin alkukesällä 1999. Tällöin uusia löytöjä tuli jatkuvasti lisää seulonnasta. Luettelointi aloitettiin seulottavien maakasojen päällä ulkoilmassa itsestään kuivuneista puulöydöistä, joille ei tarvinnut tehdä mitään konservointitoimenpiteitä. Nämä itsestään kuivuneet puulöydöt olivat yllättävän hyvin säilyneitä. Tämä selittyneekin sillä, että vesi on näistä puulöydöistä haihtunut melko suoraan jäästä vesihöyryksi. Tämä on verrattavissa konservoinnissa käytettyyn puulöytöjen konservointimenetelmään eli pakastekuivaukseen. Tämän vuoksi näitä itsestään kuivuneita puulöytöjä nimettiin toisinaan myös itsestään konservoituneiksi.

Puulöydöistä luettelointiin ensimmäiseksi itsestään kuivuneet puulöydöt omana kokonaisuutenaan. Tämän jälkeen aloitettiin konservoitujen puulöytöjen luettelointi. Konservoitujen puulöytöjen luetteloinnissa maayksikön numero valittiin myös puulöydön löytönumeron alkuosaksi. Tällöin konservoituneet puulöydöt oli mahdollista järjestää maayksiköittäin järjestykseen vaikka suurin osa puulöydöistä oli vielä konservoitavana. Jälkitöiden päättyessä puulöydöistä

oli kutakuinkin luetteloitu ne puulöydöt, jotka olivat valmistuneet konservoinnista luetteloitaviksi. Pääosa puulöydöistä on siis tällä hetkellä vielä konservoitavana.

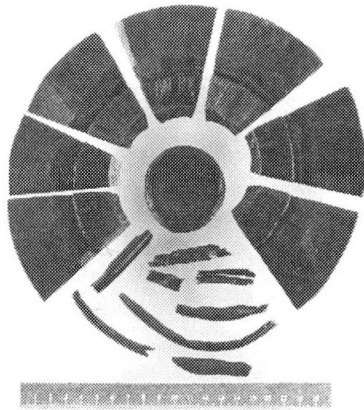
Luetteloidut 10% puulöydöistä eivät ole valikoituneet satunnaisesti, vaan konservoinnin ja seulonnan määräämässä järjestyksessä. Tämän vuoksi ei tässä vaiheessa ole mielekäästä pyrkiä puulöytöjen suhteen hahmottelemaan keskenään vertailtavia aikatasoja. Mikäli näin tehtäisiin olisi tältä pohjalta syntyvä kuva todennäköisesti harhaan johtava, sillä osasta maayksiköitä puuttuisivat löydöt kokonaan, kun taas toisten maayksiköiden puulöydöt olisivat yliedustettuina. Merkittävistä ja huomiota herättävistä puulöydöistä tehtiin havaintoja toki jo kentällä, mutta löytöjen suuren määrän vuoksi tätä kentällä tehtyä havainnointia ei voi pitää kattavana. On siten täysin perusteltua olettaa, että luettelointi saattaa tuoda päivänvaloon vielä uusia ja ennen huomaamattomia arkeologisesti merkittäviä esinelöytöjä.

Löytöaineisto

Puuastiat

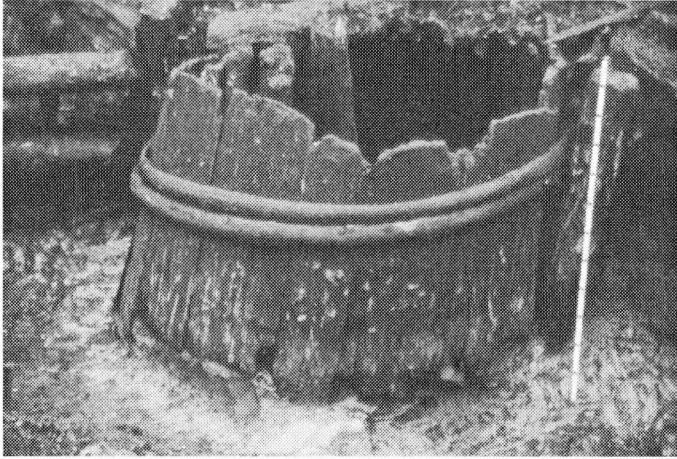
Luetteloiduissa puulöydöissä on kaksi löytöryhmää, jotka kiistatta muodostavat valtaosan koko luetteloidusta puulöytömateriaalista. Nämä ovat ensinnäkin erilaiset kimpivadin kimmetykset ja toisaalta erilaiset karkeasti veistetyt puutapit ja puutikut. Tähän mennessä luetteloiduissa puulöydöissä esiintyy 1, 2 ja 3 -uraisen kimpivadin kimpetykset. Odotetusti kaksiuuraisen kimpivadin kimmetykset olivat yleisimpiä. Jos lasketaan kaikki ehjät kimpivadin kimmetykset, on näistä kaksiuuraisen kimpivadin kimpetykset 78%. Vastaava prosentti yksiuraisen kimpivadin kimmetykselle on 21,5% kun taas kolmiuraisen kimpivadin kimpetykselle oli vain 0,5%.

Erilaisia puuastioita tai puuastioitten osiksi laskettavia kappaleita on löytönumeroiden perusteella ylivoimainen valtaosa eli 64% kaikista luetteloiduista puulöydöistä. On lisäksi huomattava, että sama löytönumero saattaa parhaimmillaan sisältää esimerkiksi jopa noin 50 kimpivadin kimpetyksen, jolloin on selvää, että sama löytönumero voi sisältää kappaleita useasta eri astiasta. Muutamaa poikkeusta lukuunottamatta puuastian kappaleet ovat kimpustiastioita. Poikkeukset ovat sorvattuja tai koverrettuja yksipuuisia astioita tai näiden osia. Varmuudella vakka-astioista peräisin olevia osia ei tähän mennessä luetteloidussa puuesineistössä ole.

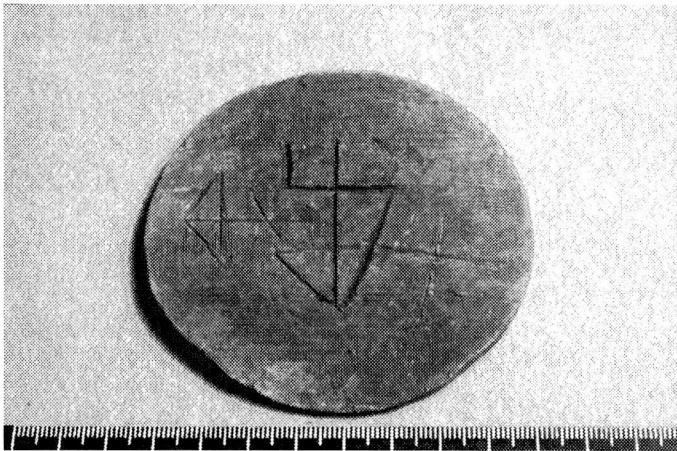


Kuva 1. Kimpivtien yksittäisten osien lisäksi Åbo Akademin tontin kaivauksilla löytyi kimpivateja myös kokonaisina. Kuvaaja Maarit Ahola/Turun maakuntamuseo.

Luetteloiduissa puolöydöissä, erityisesti puuastioitten osissa on silloin tällöin havaittavissa erilaisia merkkejä ja koristelua. Tavallisimmin tämä on puuastian pohjaan tehty kaiverrettu tai viilletty puumerkki. Varsinaisten puumerkkien lisäksi luetteloiduissa puolöydöissä esiintyy myös ohuella viillolla, joskus myös pisteviivalla tehtyä kulmikasta kuviointia. Koristelu vaihtelee huolella tehdystä kuvioinnista epäselviin viiltoihin, jotka eivät muodosta mitään selkeää kuviota. Vaikka pääsääntöisesti tähän mennessä luetteloiduissa puuastian osissa tällaiset merkit ja koristeet on tehty astian pohjapalaan, esiintyy viiltomerkitä ainakin yhdessä tapauksessa myös kimpivadin kymmen sisäpinnalla. Tähän mennessä luetteloiduissa puolöydöissä on varmuudella puuastian kanteksi tai kannen osiksi tulkittavia kappaleita niukasti ja ne ovat koristelemattomia. Puumerkkejä saattaa olla samassa astian pohjassa myös useita. Varsinaisten mahdollisesti omistusoikeutta ilmoittavien puumerkkien lisäksi Åbo Akademin tontin puuastioissa on myös ns. taikamerkkejä, joita on perinteisesti pidetty pahansuopien voimien torjuntaan käytettyinä merkkeinä.



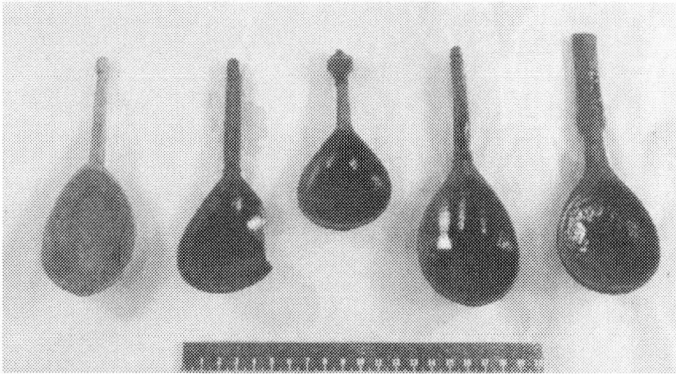
Kuva 2. Åbo Akademin tontin kaivauksilla löytyi myös todella suurikokoisia kimpiastioita lähes ehjinä. Kuvan sammio on mahdollisesti toiminut parkkisammiona ja ajoittuu 1300-1400 -lukujen vaihteeseen. Sammion halkaisija on toista metriä. Kuvaaja Janne Harjula/Turun maakuntamuseo.



Kuva 3. 1400-luvun alkupuolelle ajoittuva ilmeisesti puuastian pohja, jossa on puumerkkejä. Kuvaaja Janne Harjula/Turun maakuntamuseo.

Puuesineet

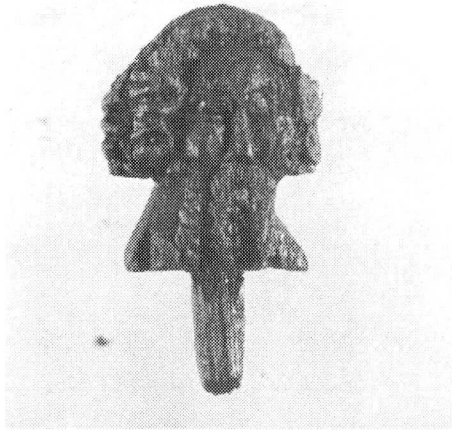
Kimpivastien kimprien jälkeen toinen suuri löytöryhmä olivat veistetyt puutapit ja puutikut. Tämä esineryhmä sisältää monen tyyppisiä ja muotoisia puuesineitä, joille on yhteistä pitkä ja kapea muoto sekä se, että niissä on työstön jälkiä. Osa näistä esineistä on selvästi puutappeja muotoiltuine kantoineen, mutta osa on varsin karkeasti tehtyjä ja vain osin työstettyjä veistettyjä tikkuja, joiden luonne varsinaisina puuesineinä sekä käyttötarkoitus on epäselvä. Joka tapauksessa olen laskenut tällaiset kappaleet puuesineitten ryhmään sillä perusteella, että niitä on ihminen työstänyt.



Kuva 4. Puulusikoita Åbo Akademin tontilta. Lusikoitten ajoitus vasemmalta alkaen: 1) 1300-luvun loppu, 2) 1400-luvun alku, 3) 1400-luvun puoliväli, 4) 1400-luvun puoliväli ja 5) 1400-luvun alku. Kuvaaja Janne Harjula/Turun maakuntamuseo.

Kun puuastiat ja erilaiset veistetyt puutapit ja puutikut jätetään pois, jäävät jäljelle varsinaiset puiset käyttöesineet. Tällaisia esineitä on noin 16% luetteloitujen puulöytöjen löytönumeroista. Näille puuesineille on yleensä kullekin annettu oma löytönumero, jolloin tämä 16% eli 112 löytönumeroa myös kutakuinkin vastaa esineiden todellista kappalemäärää. Tähän ryhmään kuuluu

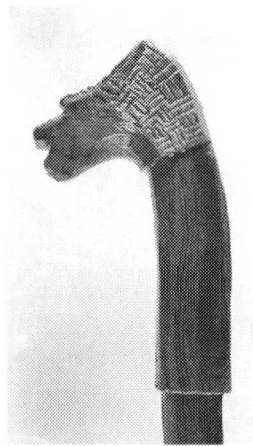
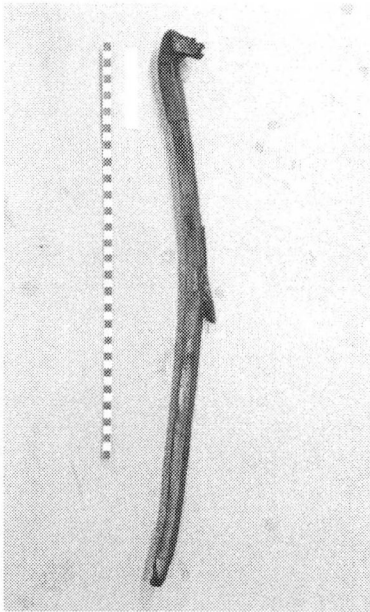
myös hyvin monenlaisia esineitä. Suurin ryhmä tässä lienevät erilaiset oksasta veistetyt koukut, joiden usein tasaiseksi veistetty ja reijitetty kanta osoittaa koukun olleen kiinnitettyinä esimerkiksi seinään. Ryhmään kuuluu myös joitakin pieniä puusta veistettyjä koukkuja, jotka olen tulkinnut ongen koukuiksi. Suutarin läsnäolosta Åbo Akademin tontin alueella kertoo puinen 1400-luvun lopulle ajoittuva kengän lesti. Lasten leikkeihin liittynevät pienet käsijouset ja toisaalta puunuket. Lasten leluja saattaa olla myös tällä hetkellä vielä tunnistamattomiksi luokitelluissa puuesineissä. Muusikon läsnäolosta kertonee 1300-luvun loppuun ajoittuva puinen torvimainen soittimen osa, joka tämän hetkisen tulkinnan mukaan on peräisin säkkipillistä. Vapaa-ajan vietosta kertovat puiset pelinappulat, joissa on ainakin sakkipelin ja tammipelin nappuloita.



Kuva 5. Puinen pyhimyksen pää. Kuvaaja M. Ahola, M. Luojas/Turun maakuntamuseo.

Uskonnollisiksi esineiksi voidaan tulkita 1300-luvun loppuun ajoittuva taidokkaasti veistetty pieni pyhimyksen pää. Toisaalta ei kristilliseen perinteeseen liityneenä yksi ehkä Åbo Akademin tontin mielenkiintoisimmista löydöistä. Tämä katajasta veistetty puinen eläimenpääsauva ajoittuu myös 1300-luvun

lopulle ja mieleen nousevat helposti ajatukset jonkinlaisesta shamaanin sauvasta. Vastaavia on myös Novgorodin keskiaikaisissa puolöydöissä, missä tällaiset puiset veistetyyn eläimen päähän päättyvät sauvat on tulkittu pakanallisiin rituaaleihin liittyviksi.



Kuvat 6-7. Puinen eläimenpääsauva. Kuvaaja M. Ahola, M. Luojas/Turun maakuntamuseo.

Muun löytöaineiston helmet ja sirpaleet

Liisa Seppänen

Edellä olevissa artikkeleissa on kerrottu muutamista runsaslöytöisimmistä materiaalityypeistä. Tontilta löydettiin myös muuta merkittävää löytöaineistoa, johon tämän kirjoitelman tarkoituksena on luoda pieni katsaus. Löytöaineiston sirpaleilla tahdon ilmaista sekä aineiston fragmentaarisuutta että heterogeenisyyttä, mutta myös arkipäiväisyyttä. Löytöaineiston helmet käsittävät muutamia erikoisempia ja harvinaisempia löytöjä, joista esittelen tässä muutamia.

Piiput ja kaakelit

Uuden ajan kerrostumista otettiin talteen liitupiippujen varsia ja pesiä yhteensä yli 2000 kappaletta. Piiput ovat pääasiassa tyyppillisiä 1600-1700-lukujen hollantilaisia malleja, joita historiallisen ajan kaivauksilta on aikaisemminkin löydetty runsaasti.

Keskiajan lopun ja uuden ajan alun kerrostumista löydettiin myös muutamia kaakelien kappaleita, mutta suhteellisesti kaakelien osuus oman aikakauden löytöaineistossa on vähäinen. Erään keskiajan lopulle ajoittuvan rakennuksen yhteydestä löydettiin vihreälasitteisiä kaakelinpaloja, jotka lienevät peräisin kahdesta erillisestä kaakelistä, mutta kuuluvat samaan kokonaisuuteen. Toisen kaakelin aiheena on kuvaus paratiisista, jossa istuva Aatami on tarttumaisillaan omena. Toisessa kokonaisuudessa, joka on kaakelin kulmasta, on kuvattuna kaksipäinen kotka. Toistaiseksi en ole löytänyt tälle kaakelille vastineita Suomesta enkä kirjallisuudestakaan, mutta aihe ja löytökonteksti ajoittavat kaakelin keskiajan lopulle. Rakennuksessa ei kuitenkaan ollut todisteita kaakeliuunista, mikä ei kuitenkaan ole todiste uunin puuttumisesta, sillä rakennuksen oli rikkonut osittain nuoremmat rakenteet - alueelle uudella ajalla tehty kivikellari sekä vuosisadan vaihteessa rakennettu kauppahalli. Toisaalta kaakeli ei välttämättä ole peräisin tämän alueen rakennusten uuneista, sillä löytö oli yksittäinen, ja on voinut joutua alueelle jostakin muualta. Toisaalta kaakeli on voinut toimia yksinomaan koriste-elementtinä, jolloin sen funktio olisi ollut puhtaasi dekoratiivinen kuulumatta ollenkaan osaksi uunia.



Kuva 1. Fragmentti kaakelin kulmafriisistä, jossa aiheena kaksipäinen kotka. Kaakelille ei ole toistaiseksi löytynyt vastineita Suomesta. Kuvaaja Janne Harjula/Turun maakuntamuseo.

Lasiesineistö

Lukumäärällisesti runsas ja sisällöllisesti monipuolinen löytöryhmä on lasi, jota löydettiin kaikista eri aikakausien kerrostumista. Kaikkiaan lasia löytyi yli 8700 kpl, yhteensä yli 23 kg. Ikkunalasia löytyi luonnollisesti runsaimmin uuden ajan kerrostumista, mutta sitä löytyi jossakin määrin myös keskiaikaisista yhteyksistä. Tasolasin joukossa oli myös värillistä lasia - punaista ja sinistä lasia sekä kirkkaan vihreää lyijylasia sekä emalilla ja kultamaalilla koristeltuja arvokkaampia ja harvinaisempia lasinpaloja, joille vastineita on löydetty muun muassa Ruotsin Lödösestä, Helgeandsholmenilta ja Gotlannista. Myös Kuusiston linnan löydöissä on kaksi ristikkokuvioista lasinpalaa (2801: 97), jotka voivat edustaa samaa tyyppiä kuin Åbo Akademin tontilta löydetty emalikoristeinen lasinpala. Lasimaalauksia on yleensä löydetty kirkkojen ja linnojen kaivauksista, ja niiden esiintyminen asuinkorttelissa voi olla sattumaa, eli sirpaleiden alkuperä on mahdollisesti jossakin muualla kuin tämän tontin rakennuskannassa. Toisaalta arvokkaat lasin sirpaleet voivat yksittäisinäkin

viestittää jotakin alueen sosiaali-ekonomisesta tasosta.

Lasiastioiden sirpaleet olivat peräisin erilaisista pulloista, kannuista, karahveista ja pikareista. Määrällisesti ja variaatioltaan runsaimpina lasia esiintyi uuden ajan alun ja keskiajan lopun kerrostumissa, ja vähäisemmässä määrin 1300-luvun lopun ja 1400-luvun alun kerrostumissa. Yksi yleinen ja yhtäläinen piirre lasiastioille on se, että ne edustavat tyypillisiä kunkin aikakautensa malleja, eikä toistaiseksi aineistosta ole erottunut mitään erinomaisen eksoottista tai ainutlaatuista. Edustettuina ovat esimerkiksi venetsialaisen filigraanilasin, passglasin, römerin, krautstrunkin, meigeleinin ja muiden optisesti koristeltujen lasien ja nauharuodelasien sirpaleita. Erityisen runsaasti löytyi keskiajan lopulle tyypillistä lasipikaria, kaalinkantalasia eli krautstrunkia, jolle leimaa-antavia ovat ulkoseinämän pinnalla olevat suuret nypkykoristeet. Yleisin väri näissä pikareissa oli vaaleanvihreä metsälasi, mutta aineistossa oli muutamia paloja myös turkoosista ja sinisestä kaalinkantapikarista. Erikoista aineistolle on kuitenkin lasimateriaalin erinomainen kunto. Vaikka aineisto on lasille tyypillisesti erittäin fragmentaarista, on yksittäisestä astiasta säilynyt kuitenkin useita sirpaleita, joiden perusteella lasin muodon ja koon määrittely on mahdollista. Usein nimenomaan lasien kylkien koriste-elementit ovat säilyneet, ja niiden perusteella lasin tarkempi tunnistaminen pienistäkin sirpaleista on mahdollista.

Tekstiilit

Erilaisia kankaanpaloja, nauhoja, köysiä, naruja ja lankoja on yhteensä lähes puolitoista tuhatta löytöä. Valtaosa tekstiileistä ja kuiduista löydettiin nimenomaan 1300-1400-luvun orgaanisista kerrostumista. Aineisto on määrällisesti erittäin suuri ja harvinainen, jos sitä vertaa esimerkiksi Mätäjärven aineistoon, jossa on kaikkiaan 53 tekstiiliksi luetteloitua löytöä ja näistäkin varsinaisia kankaanpaloja ainoastaan 17 kappaletta. Naapurikortteliin kuuluneesta Rettigin tontin kaivausalueelta, joka pinta-alallisesti on vertailukelpoisempi Åbo Akademin tontin kanssa, ei tekstiililöytöjä ollut lainkaan. Vaikka yksittäiset löydöt ovat suhteellisen fragmentaarisia, on aineisto kokonaisuudessaan suhteellisen hyväkuntoinen. Kankaanpalojen perusteella on mahdollisuus selvittää eri kudontatekniikoita ja kangastyyppejä ja mahdollisesti saada viitteitä jopa muutamista asusteista, sillä muutamissa kankaanpaloissa on säilynyt hulpioreunoja tai ompeleita. Joissakin paloissa on säilynyt

jälkiä myös värjäyksestä. Tekstiileihin liittyy hyvin olennaisesti myös ajatus tekstiileiden alkuperästä ja siihen liittyvästä kaupankäynnistä. Toistaiseksi esinelöytöjen joukosta on kyetty erottamaan ainoastaan kaksi kokonaista kangaskaupasta kertovaa kangaspakan lyijysinettiä, joten sinettien perusteella ei voida olettaa, että tontilla olisi harjoitettu keskiajalla kangaskauppaa.

Luuesineet

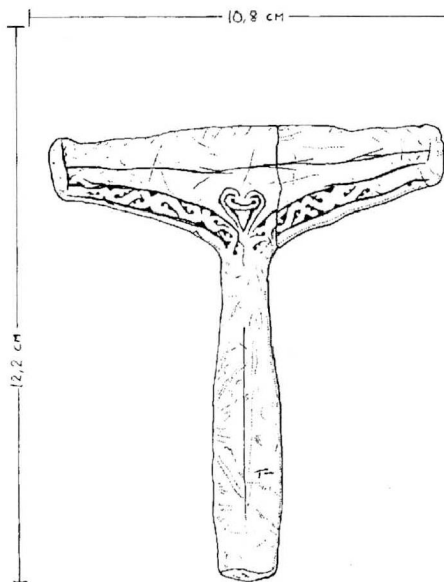
Erilaisia luusta tai sarvesta valmistettuja esineitä löydettiin kaikkiaan 152 kappaletta. Suurimman ryhmän muodostavat erilaiset tarve-esineet, mutta aineistossa on myös hygieniaan ja vapaa-aikaan liittyviä esineitä. Löytöjen joukossa oli muun muassa varttinänkehriä, neuloja, veitsen kahvoja, kirjoitin-puikkoja, pelinappuloita ja säkkipillin kappale. Tarve-esineistä oli taidokkaimmin koristeltu kaksi luusta valmistettua lusikkaa, joiden leveä pesä ja hoikka teräväharjainen varsiosa olivat yläpuoleltaan koristeltuja geometrisella uurrekoristelulla. Lusikat ajoittuvat löytöyhteytensä puolesta 1300-luvun loppupuolelle, ja sekä niiden muotoilussa että koristelussa heijastuu tyypillisiä varhaisgotiikan piirteitä.

Erilaisia kampoja löytyi kaikkiaan kuusi kappaletta. Joukossa oli useammista osista koottuja sekä yhdestä luusta tehtyjä - joko koristeltuja tai koristelemattomia - kampoja. Koruina käytettyjä hammasriipuksia on löytynyt toistaiseksi kolme kappaletta, joista yksi oli karhunhammas ja kaksi sianhammasta. Koristautumiseen liittyviä luuesineitä ovat myös luuhelmet ja mahdolliset nappien kappaleet.

Arpakuutioita löytyi kaikkiaan 5 kappaletta, ja ne ajoittuvat 1300-1500-luvuille. Yleisesti ajatellaan, että keskiajalla nimenomaan noppapelit ovat olleet yleisiä tavallisen kansan keskuudessa. Tavallisten kuutionoppien lisäksi löytyi yksi muodoltaan erikoisempi 6-kulmainen noppa, jonka keskellä oli reikä. Todennäköisesti noppaa on pidetty tikussa, jonka ympäri noppaa on pyöräytetty, sillä reian reunoilla on nähtävissä selviä kulumisen aiheuttamia jälkiä. Noppien häränsilmä-koristeisissa silmäluvuissa erottui myös jälkiä punaisesta, valkoisesta ja tummasta maalista.

Shakki tuli uutena pelinä pohjoismaihin 1100-luvulla, ja siitä tuli erityisesti ylempien sosiaaliluokkien ajanviette. Pelin hierarkkinen ja sotilasstrateginen sisältö sopi eurooppalaisen feodaaliyhteiskunnan yläluokkien ajatteluun, eikä shakkipeli kuulunut keskiajalla tavallisen kansan vapaa-ajan viettoon. Muihin pelinappuloihin verrattuna shakkinappuloita on yleensä löydetty kaivauksissa

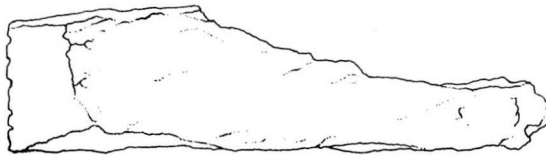
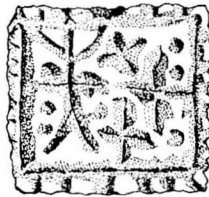
suhteellisen vähän ja niiden esiintymisen on tulkittu heijastavan alueen asutuksen sosiaalista rakennetta. Tanskasta ja Ruotsista säilyneet testamentit osoittavat, että shakkipelejä on pidetty statusesineinä, sillä ne mainitaan näissä asiapapereissa muiden statusesineiden, kuten juomasarvien ja kirjojen yhteydessä. 1300 -luvun lopulla shakkinappuloita ryhdyttiin tekemään abstraktisella tyylillä, ja tyylin kehitykseen vaikutti keskeisesti sorvin käyttöönotto. Nämä pienet abstraktiset shakkinappulat olivat hyvin tavallisia etenkin 1400 -luvulla. Åbo Akademin tontilta löydettiin tämän tyylin kaksi tyyppillistä luusta valmistettua edustajaa, joiden korkeus on ainoastaan 1,4 cm. Kaikkiaan shakkinappuloiksi tulkittuja luusta valmistettuja esineitä oli viisi kappaletta, mikä on yhtä paljon kuin tavallisten arpakuutioiden lukumäärä. Aineiston perusteella ei kuitenkaan voi tehdä suoraa johtopäätöstä eri pelien keskinäisestä yleisyydestä ja sitä kautta väestön sosiaali-ekonomisesta tasosta, sillä aineiston lukumäärässä on huomioitava mahdollinen hävikki myös seulontavaiheessa, sillä arpakuutiot olivat kooltaan pääsääntöisesti alle 1 cm kanttiinsa.



Kuva 2. Sakraalisine vai työkalu? Käteen sopiva joka tapauksessa, esineen kokonaiskorkeus 12 cm, lavan leveys noin 10 cm ja paksuus 0,5 cm (ÅA:LU 61). Piirtäjä Anu Lavonen/Turun maakuntamuseo.

Erään keskiaikaisen rakennuksen lattiatasosta löydettiin mielenkiintoinen luuesine, joka on tulkittu noitavasaraksi. Esineen lavan toisella puolella oli symmetrisesti uurrettua koristelua. Hämeenlinnan seminaarissa esineestä tehtiin myös toinen tulkintaesitys, jonka mukaan esine olisi nahkojen käsittelyyn käytetty suutarin työkalu. Toivon, että esine herättää edelleen mielenkiintoa ja keskustelu esineen funktiosta voisi jatkua vaikka tämän lehden sivuilla.

Toistaiseksi ainutlaatuinen esine on myös luusta valmistettu leimasin, jonka kuva-aihe koristaa myös tämän lehden kantta ja tulee koristamaan SKAS-lehtien kansia myös tulevaisuudessa. Löytöyhteytensä perusteella leimasin ajoittuu 1300-luvun lopulle ja se löytyi erään rakennuksen lattiatasosta. Esineen kuva-aihe on symbolinen, eikä sen alkuperäistä esityssuuntaa voi itse esineen perusteella määritellä. Esineen varsi on lohjennut joka puolelta, eikä varressa ole säilynyt merkkejä siitä, miten päin esinettä olisi pidetty kädessä. Kuva-aihetta voi tarkastella eri puolelta, jolloin sen merkitys voi myös muuttua.



Kuva 3. Leimasimen pituus on 11,6 cm ja sen kuvapinnan koko on 2,6 x 2,7 cm (ÅA: LU 137). Piirtäjä Anu Lavonen/Turun maakuntamuseo.

Luuesineitten joukossa oli myös pari soittimen osaa, joista toinen oli peräisin säkipillistä ja toinen on tulkittu jouhikon tallaksi. Tallan materiaali on nyt

määritetty norsun luuksi, mikä on yleinen materiaalmääritys ja sisältää esimerkiksi mursun, kaskelotin ja mammutin hampaat. Esineen materiaalmäärityksen on tehnyt Helsingin yliopiston luonnontieteellisen museon tutkija Pirkko Ukkonen.

Vaikkakin lukumäärältään luuesineistö ei ole erityisen suuri verrattuna kokonaislöytömäärään, on esineistö hyvin monipuolinen ja mielenkiintoinen. Esineitä voi löytyä myös vielä lisää, sillä raaka- ja jäteluksi kentällä lajiteltu aineisto, jota on yli 6000 kiloa, on vielä käymättä läpi, ja sen joukosta löytyy vielä todennäköisesti esineitten teelmiä ja katkelmia.

Meripihka-aineisto

Meripihka-aineisto on melko yksipuolinen ja marginaalinen löytöryhmä koko löytöaineistossa. Meripihkasta valmistettuja esineitä löydettiin kaikkiaan 39 kpl, joista helmiä tai niiden kappaleita oli 26 kpl. Helmet ovat tavallisimmin muodoltaan tynnyrinmuotoisia, heikosti fasetoituja tai litteän pyöreitä. Erikoisin meripihkasta valmistettu esine oli pienikokoinen reliefi, jossa kuvattuna olivat Kristuksen kasvat. Löytöyhteytensä ja ikonografiansa puolesta esine ajoittuu 1500-luvulle, ja se on todennäköisesti ollut kiinnitettyä johonkin koruun tai lippaaseen.

Pyhiinvaellusmerkit

Pyhiinvaellusmerkit tulivat käyttöön Euroopassa 1100 -luvulla ja kaikkein suosituimpia ne olivat 1300-1400 -luvuilla. Skandinaavisille pyhimyksille alettiin valmistaa pyhiinvaellusmerkkejä vasta 1400-luvulla. Pyhiinvaellusmerkit olivat eräänlaisia matkamuistoja pyhiinvaelluskohteista, ja yleensä ne kiinnitettiin vaatteeseen tai johonkin asusteeseen osoituksena pyhiinvaellusmatkasta. Pyhiinvaellusmerkit toimivat myös eräänlaisina amuletteina ja hartauskuvina sekä matkalla että kotona ja saattoivat taata kantajalleen myös paremman ja turvallisemman kotimatkan. Pyhiinvaellusmerkit eivät ole kovin yleisiä arkeologisessa aineistossa, ja tavallisimmin ne löytyvät haudoista, koska ne on annettu henkilön mukaan myös viimeiselle matkalle.

Ennen näitä kaivauksia Suomesta tunnettiin viisi pyhiinvaellusmerkkiä, ja tähän mennessä Åbo Akademin löytöaineistosta on erotettu kolme pyhiin-

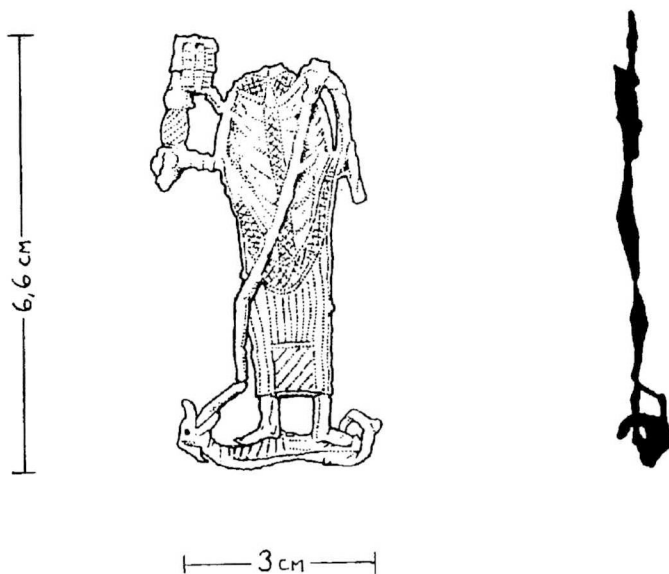
vaellusmerkkiä, joista on toistaiseksi kaksi on onnistuttu identifioimaan tarkemmin. Toisessa näistä merkeistä on kuvattuna apostoli Jaakob, joka kuoli marttyyrikuoleman vuonna 42 Jerusalemissa. Kaksi hänen opetuslastaan päättivät kuljettaa hänen ruumiinsa Espanjaan, missä Jaakob oli harjoittanut paljon saarnaamista. Hänet haudattiin Santiago de Compostelaan, jonne hänen jäänteidensä suojaksi rakennettiin kirkko, nykyinen kaupungin katedraali. 1000-luvulta alkaen kaupungista tuli suosittu pyhiinvaelluskohde, ja 1130-luvulla kirjoitettiin kuuluisa itineraario matkasta Santiago de Compostelaan pyhiinvaeltajien opastamiseksi. Kaupungissa säilytettiin myös Pyhän Jaakobin sauvaa, jonka hänelle itse Kristus olisi legendan mukaan antanut, ja jota kaupunkiin matkanneet pyhiinvaeltajat saivat käydä koskettamassa. Siten Pyhästä Jaakobista tuli myös kaikkien pyhiinvaeltajien suojeluspyhimys.

Santiago de Compostelan yleisimmät pyhiinvaellusmerkit ovat yksinkertaisia luonnon simpukankuoria, joihin tehtiin kaksi reikää kiinnitystä varten. Näitä simpukoita myytiin Santiago de Compostelassa jo 1100-luvun ensimmäisellä puoliskolla, ja täältä todennäköisesti alkoi länsimaalainen tapa kantaa ja valmistaa pyhiinvaellusmerkkejä. Kaivauksissa löydetty Pyhän Jaakobin merkki on materiaaliltaan epätavallinen, sillä se on kaiverrettu gagaattiin eli rusko-hiileen. Kaivauksista löydettiin myös samasta materiaalista valmistettuja helmiä ja niiden kappaleita kaikkiaan viisi kappaletta, jotka liittyvät myös mahdollisesti sakraalikäyttöön. Sillä esimerkiksi Pyhän Jaakobin rukousnauhoissa on käytetty myös pieniä simpukanmuotoisia kivihielestä valmistettuja helmiä.



Kuva 4. Apostoli Jacobin kuvalla varustettu simpukanmuotoinen pyhiinvaellusmerkki Luoteis-Espanjan Santiago de Compostelasta. Kuvaaja Pekka Kujanpää/Turun maakuntamuseo.

Tavallisimmin pyhiinvaellusmerkit olivat tinaan tai lyijyyn valettuja pyhimysten reliefilevyjä. Tontin löytöaineistosta on identifioitu yksi tällainen merkki, jossa on kuvattuna 300 -luvulla elänyt Tongresin piispa Pyhä Servatius, joka haudattiin Maastrichtiin vuonna 384. Hänet kuvataan usein piispansauva kädessään, jota hän työntää kerettiläisyyttä symboloivan lohikäärmeen kitaan. Pyhän Servatiuksen toinen pääattribuutti on avain, jonka hän legendan mukaan vastaanotti ilmestyksessä itse Pyhäältä Pietarilta. Servatiusmerkkiä on valmistettu pitkällä aikavälillä ja se sai monia eri muotoja.



Kuva 5. Toinen identifioitu pyhiinvaellusmerkki on nk. plakettimerkki, jossa on kuvattuna Maastrichtin pyhä Servatius. Piirtäjä Anu Lavonen/Turun maakuntamuseo.

Åbo Akademin tontin löytöaineisto oli kokonaisuudessaan sekä määrällisesti runsas että materiaalisesti monipuolinen. Löydöt antavat arvokasta tietoa alueen elämästä eri aikoina - työkalut ja tarve-esineet antavat tietoja elinkeino-elämästä ja teknologian tasosta, leikkikalut ja soittimet kertovat vapaa-ajan käytöstä, vaatteiden ja asusteiden osat täydentävät tietojamme keskiaikaisesta pukeu-tumisesta ja esineistö kokonaisuudessaan viestii materiaalisesta kulttuurin tasosta ja kansainvälisistä yhteyksistä.

Kirjallisuutta:

Andersson, Lars, 1997: Pyhimyksiä, pyhiinvaeltajia ja pyhiinvaellusmatkoja. *Margareeta - Pohjolan Rouva ja Valtias. Kalmarin unioni 600 vuotta.* Kööpenhamina.

Andersson, Lars, 1998: Pilgrimsmärken och pilgrimsresor. *Metropolis Daniae - Ett Stycke Europa. Kulturen, 98.* Lund.

Carelli, Peter, 1998: Schack. Det medeltida feodalsamhället i miniatyr. *Metropolis Daniae - Ett Stycke Europa. Kulturen, 98.* Lund.

Dumitrache, Marianne, 1990: Glasfunde des 13. - 18. Jahrhunderts aus der Lübecker Innenstadt. Grabungen 1948 - 1973. *Glas- und Keramikfund des spätem Mittelalters und der früheren Neuzeit aus Lübeck.* Bonn.

Ekre, Rune; Hylander, Carl; Sundberg, Rolf, 1994: Lödösefynd - ting från en medeltidsstad. Uddevalla.

Grieg, Sigurd, 1933: Middelalderske Byfund fra Bergen och Oslo. Oslo.

Haggrén, Georg, 1999: Skål! Sirpaleita keskiajalta. Lasiastioita ja niiden käyttäjiä keskiajan Pohjois-Euroopassa. Turku.

Hansen, Gitte, 1998: Chess pieces, two horses from the same stable? *The Story Behind. Archaeological Finds from the Middle Ages in Bergen.* Brygge.

Hommedal, Alf Tore, 1998: Pilgrim bagdes and pilgrimage. *The Story Behind. Archaeological Finds from the Middle Ages in Bergen.* Brygge.

Steenberg, Elisa; Simmingsköld, Bo, 1958: Medeltidens glas i Mellaneuropa. *Glas.* Stockholm.

Suulliset tiedonannot:

Fil. lis. Georg Haggrén.

Musconjohtaja Minna Sartes, Aboa Vetus & Ars Nova - museot.

Löytöjen konservoinnista

Maarit Ahola

Tällä hetkellä ÅA-tontin löytöjen konservointi on painottunut orgaanisen materiaalin käsittelyyn. Orgaanisten materiaalien säilyttäminen märkinä pitkiä aikoja on aina ongelmallista. Märässä ja lämpimässä ympäristössä homeen kasvu on nopeaa. Tästä syystä muun muassa kaikki nahka-, puu-, tekstiili- ja luulöydöt on pyritty säilyttämään märkinä jääkaapeissa jo kentällä, sillä kylmä ympäristö hidastaa homeenkasvua. Koska tässä projektissa löytömäärät ovat hyvin suuria, pakostakin säilytysajat venyvät huomattavan pitkiksi eikä jääkaappisäilytys estä homeenkasvua pitkällä aikavälillä. Niinpä kesän -99 kaivauksilta tulleet nahkat ja tekstiilit on pakastettu odottamaan konservointikäsittelyä.

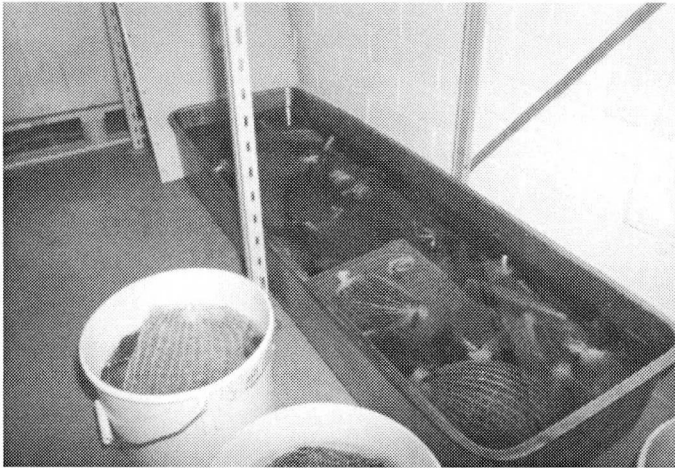
Metallit on puolestaan pyritty säilyttämään mahdollisimman kuivassa ympäristössä. Kuivat olosuhteet pysäyttävät tai ainakin hidastavat korroosiota huomattavasti. Kesän -98 kaivauksilla oli käytössä laatikko, johon oli luotu kuiva ympäristö niin, että metallilöydöt saatiin heti kuiviin olosuhteisiin. Menetelmän kenttäsovellutus vaatii kuitenkin vielä kehittelyä. Toinen vaihtoehto säilyttää metallilöytöjä on säilyttää ne märkinä kuten orgaaniset materiaalit. Kun löytömäärät ovat suuria, on kuivasäilytys ehkä järkevämpi vaihtoehto, koska märkäsäilytyksessä olevat löydöt vaativat jatkuvaa huolenpitoa eikä säilytysaika saa venyä kovin pitkäksi. ÅA-kaivausten kaikki metallilöydöt ovat käytännöllisesti katsoen vielä konservoimatta, koska konservointiresurssit on kohdennettu puu- ja nahkalöytöjen konservointiin. Kaikki metallilöydöt on varastoitu maakuntamuseon konservointilaboratorion ”kuivakaappiin” odottamaan konservointia. Suhteellinen kosteus kaapissa on alle 20%.

Löytöjen käsittely

Ennen konservoinnin aloittamista kaikki löydöt dokumentoidaan kirjallisesti. Osa valokuvataan ja/tai piirretään löydöstä riippuen. Koska löytömäärä on suuri, tarkempi dokumentointi on kohdistettava valikoituun joukkoon löytöjä. Dokumentointi on olennainen osa konservointia.

ÅA-kaivausten puulöytöjen konservointiin käytetään vesiliukoista muovia polyetyleeniglykolia eli PEG:tä. Menetelmässä korvataan puun sisältämä vesi muovilla. Puulöydöt on jaettu kolmeen kategoriaan. Hienot löydöt saavat PEG- ja pakastekuivauskäsittelyn. Löydöt lähetetään Suomen merimuseoon Helsinkiin pakastekuivattavaksi PEG-käsittelyn jälkeen. Niin sanottu ”tavallinen tavara” käsitellään 70 %:sti PEG:llä, jonka jälkeen ne kuivatetaan kontrolloidusti. Kesällä –99 kaivettujen astioiden kimmot, tapit, veistetyt puutikut yms. käsitellään jo kertaalleen käytetyllä PEG:llä.

Puulöytöjen konservointi on aloitettu syyskuussa –98. Puiden impregnointi PEG:llä kestää keskimäärin vuoden, jonka jälkeen ne kuivatetaan hitaasti kosteuskammiossa. Isokokoisten puiden kuivattaminen vie kuukausia. Tällä hetkellä valmiita puulöytöjä noin 370 kpl. Altaissa on edelleen noin 3700 esinettä.

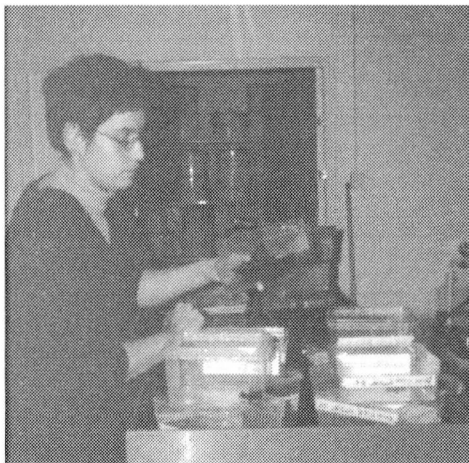


Kuva 1. Puulöytöjä PEG-käsittelyssä. Kuvaaja Maarit Ahola.

Nahkalöytöjen konservoinnissa käytetään pääsääntöisesti kahta eri menetelmää. Nahan työstössä syntynyt leikkuujäte konservoidaan niin sanotulla pikakonservointimenetelmällä. Menetelmässä käytetään myös PEG:tä, mutta eri laatua kuin puiden konservoinnissa. Menetelmällä saadaan nahkamateriaali

säilymään, mutta esteettinen lopputulos ei ole kovin korkeatasoinen. Lopputulos vaihtelee nahan laadusta ja tuhoutumisasteesta riippuen. Nahanpalojen väri vaihtelee ruskeasta lähes mustaan.

Nahkaesineet ja niiden katkelmat puolestaan käsitellään dokumentoinnin ja puhdistuksen jälkeen kemiallisesti rautasuolojen poistamiseksi, jonka jälkeen niitä huuhdotaan noin kymmenen päivää ensin vesijohtovedellä ja lopuksi puhdistetulla vedellä. Huuhtelun jälkeen nahkat laitetaan PEG liuokseen noin kuukauden ajaksi. Nahkalöydöt pakastetaan ensin tavallisessa pakastimessa, jonka jälkeen ne kuivataan pakastekuivaimessa. Laite on rakennettu itse tavallisesta arkkupakastimesta. Kuivaus vie keskimäärin 3-5 vuorokautta. Lopputuloksena on luonnollisen värinen ja tuntuinen nahka.



Kuva 2. Nahkalöydöjen huuhtelua. Kuvaaja Maarit Ahola.

Edellä on esitelty pääsääntöisesti nahka- ja puulöydöille käytetyt konservointimenetelmät. Kunkin löydön kohdalla on kuitenkin aina arvioitava erikseen käytettävä menetelmä. Konservoinnissa ei ole olemassa joka tapaukseen soveltuvaa patenttiratkaisua. Esimerkiksi löydöt, joissa on sekä orgaanista ja

epäorgaanista materiaalia ovat aina konservoinnin kannalta ongelmallisia.

Kokonaisuuden kannalta tässä projektissa hankalinta on ollut suurten löytömäärien käsittely ja säilyttäminen pitkiä aikoja. Löytöjen konservointi tulee vaatimaan vielä useita henkilötyövuosia. Löytömateriaaliin sisältyy runsaasti erittäin haastavia konservointikohteita ja monenlaisia yllätyksiä on vielä varmasti edessä.



Kuva 3. Pakastekuivain. Kuvaaja Maarit Ahola.

Yhteenveto

Aki Pihlman

Åbo Akademin päärakennuksen tontin aineiston analysointi on vasta alussa. Vaikuttaa siltä, että tälle alueelle on alettu rakentaa 1300-luvun puolivälissä, tähän mennessä tehtyjen dendrokronologisten ajoitusten perusteella 1360-luvulla. 1400-luvun alussa alue on täyteen rakennettu. Löytöaineisto on runsas, monipuolinen ja myös orgaanisen aineiston osalta hyvin säilynyt.

Turun kaupungin varhaisimmasta vaiheesta

Marraskuun SKAS:n seminaarissa, jossa esiteltiin Åbo Akademin tontin kaivauksia, keskusteltiin myös Turun kaupunkiasutuksen vanhimmasta vaiheesta. Kaupungin varhaisin vaihe on ollut esillä myös sanomalehdissä, joissa on uutisoitu Markus Hiekkasen elokuussa 1999 pitämää seminaari-esitelmää. En ole kuullut Markuksen pitämää esitelmää, mutta Turun yliopiston tiedotuslehden, Auroran, marraskuun numerossa on julkaistu Markuksen haastattelu k.o. asiasta (Aurora 5/99, Turun yliopisto). Artikkelin keskeinen sisältö on, että Turun kaupunki perustettiin 1290-luvulla, dominikaanit olivat mukana perustamassa kaupunkia ja että kaupunki ulottui perustamisvaiheessa tuomiokirkolta dominikaaniluostariin nykyisen Kaskenkadun kohdalla. Tulkin-tojen perustana on esitetty mm. julkaisemattomien arkeologisten tutkimusten tuloksia. Lukija saa artikkelista käsityksen, että arkeologiset tutkimukset ovat Markuksen omia. Tämä lienee väärinkäsitys. On ehkä syytä pääpiirteissään tarkastella sitä, mitä oleellista arkeologiset tutkimukset ovat tuoneet esille kaupungin vanhimmasta vaiheesta.

Kaupungin keskiaikaisen asutuksen levintää on tarkasteltu kirjallisen ja rakennushistoriallisen aineiston valossa useiden kymmenien vuosien aikana. Vallitseva käsitys jo kauan on ollut, että vanhin kaupunkiasutus on rajoittunut tuomiokirkon läheisyyteen ja että kaupunkiasutus on levinnyt Suurtorin ympäristöön pian vuoden 1318 jälkeen. Kaupunkiasutuksen on tällöin katsottu muodostuneen tietoisien asemakaavoituksen tuloksena (Gardberg 1969; 1971). Keskiaikaisen kulttuurikerrostuman laajuutta Turun kaupungissa keskiajan lopussa tarkasteltiin ensimmäisen kerran arkeologisen aineiston perusteella

1980-luvulla. Samassa julkaisussa kritisoitiin niitä arkeologisten havaintojen tulkintoja, joita oli esitetty sen käsityksen tueksi, että ennen kaupunkia kirkon vieressä olisi ollut saksalainen kauppiassiirtokunta 1200-luvun puolivälissä (Pihlman 1986). Esitetty kritiikki on saanut myöhemmin tukea dendrokronologisista ajoituksista. Vanhimman kaupunkiasutuksen rajana on aiemmin pidetty kaupungin halki virtaavien purojen, krooppien, sijaintia. Purojen sijainnin 1600-luvun alussa katsottiin vastaavan niiden alkuperäistä sijaintia (Gardberg 1969; 1971). Purot ovat kuitenkin vielä 1300-luvun alussa laskeneet Aurajokeen lähempänä Suurtoria (Pihlman 1986; 1989; 1995). Kaupungin eri osien ajoittumista on tarkasteltu toisaalta keramiikan ja toisaalta dendrokronologisten ajoitusten perusteella (Pihlman 1995; kaikki dendrokronologiset ajoitukset, joihin tässä artikkelissa viitataan ovat Pentti Zetterbergin tekemiä).

Tuomiokirkolta Rettigin rinteelle asti esiintyy sellaista keramiikkaa, joka vastaa 1200-luvun lopun ja 1300-luvun alun dendrokronologisesti ajoitettujen kerrostumien keramiikkaa (Pihlman 1995). Alueella Suurtorilta Rettigin rinteeseen on varsinaisia pohjasaveen asti ulottuneita kaivauksia suoritettu Suurtorin Vartiovuoren puoleisessa päässä ja Rettigin tontilla (Aboa Vetus – museon tontti). Suurtorin kaivausalueilla löytöaineisto ja rakennuskanta monipuolistui ja lisääntyi siirryttäessä 1200-luvun lopun kerrostumista 1300-luvun alun kerrostumiin. Vanhimmasta vaiheesta, siis 1200-luvun lopusta, tunnetaan Suurtorin kaivausalueilta vain yksi tulisijallinen puurakennus. Olen tulkinnut arkeologisessa aineistossa havaittavan muutoksen siten, että kaupunkiasutusta alkoi esiintyä Suurtorin alueella noin vuonna 1300 ja että 1200-luvun lopun kerrostuma edusti ilmeisesti ei-kaupunkimaista asutusta (Pihlman 1995; käsittelin problematiikkaa myös SKAS:n seminaariesitelmässäni marraskuussa 1995). Nykyisen Aboa Vetus –museon (Rettigin tontti) kaivausten vanhimmat dendrokronologiset ajoitukset ovat 1200-luvun lopusta (Aboa Vetus –museon tutkimukset, Minna Sartes SKAS –seminaarissa 1996). Lyhyesti tiivistäen lainaan omaa tekstiäni vuonna 1998 avatusta Suurtorinäyttelystä: ”Viime vuosien arkeologisten kaivausten perusteella vaikuttaa siltä, että kaupungin asutus olisi ollut noin vuonna 1300 aiemmin arveltua huomattavasti laajempaa... On epävarmaa, onko 1200-luvun lopun asutus tällä alueella (siis Suurtorin ja Rettigin rinteiden välillä) vielä varsinaista kaupunkiasutusta... On perusteltua arvella, että kaupungin rakennettu alue ulottui noin vuonna 1300 tuomiokirkolta Rettigin rinteeseen seutuville asti.”

Dominikaaniluostarin osalta arkeologinen aineisto on sen kaltaista, ettei sen perusteella voi ajoittaa alueen vanhimpia kulttuurikerroksia. Tällä alueella aikoinaan suoritettujen arkeologisten kenttätutkimukset, viimeiset vuonna 1970,

ovat rajoittuneet pääasiassa muurattujen rakenteiden kartoittamiseen, ei kulttuurikerrostumien muodostaman kokonaisuuden dokumentointiin tai löytöaineiston stratigrafiasidonnaiseen tallentamiseen. Olemassa oleva arkeologinen aineisto ei viittaa siihen, että luostari olisi ollut jo 1200-luvun lopussa tai 1300-luvun alussa nykyisen Kaskenkadun kohdalla. Ajatus, että luostari olisi alkuaan voinut sijaita Koroisissa, kuten perimätieto kertoo, on esitetty eri julkaisuissa.

Onko jossakin tuomiokirkon ja Suurtorin välisellä alueella keskiaikaisen Kirkkokorttelin kohdalla vanhempaa asutuskerrostumaa kuin Suurtorin ja Rettigin rinteiden välillä? Kysymykseen ei arkeologisen aineiston perusteella voi tyydyttävästi vastata, koska ko. alueelta on vähän ajoituksellisesti kelvollista arkeologista dokumenttiaineistoa, jonka voi osoittaa olevan peräisin kaikkein alimmista kulttuurikerrostumista.

Olen edellä käyttänyt aikamäärettä ”1200-luvun loppu”. Keramiikka-aineiston perusteella on tyydyttävä ajoitukseen, mikä voi tarkoittaa mitä tahansa vuosikymmentä kaavamaisesti rajaten 1200-luvun viimeisellä neljänneksellä. Suurtorin ja Rettigin rinteiden välisellä alueella vanhimmat puurakenteiden dendrokronologiset ajoitukset ovat 1290-luvulta, mutta Suurtorin kaivausten kaikkein vanhimman vaiheen alkua ei voi ajoittaa dendrokronologisesti puiden voimakkaan deformaation vuoksi. On kuitenkin olemassa jotain dendrokronologisessa aineistossa, joka viittaa siihen, että vanhimmat asutuskerrostumat voisivat ajoittua hieman vanhemmiksi kuin 1290-luku. Suurtorin aineistossa esiintyy nimittäin uudelleen käytettyjä puita, jotka on kaadettu viimeistään 1280-luvulla. Tämä viittaa jossakin lähistöllä tapahtuneeseen rakennustoimintaan jo vähän ennen 1290-lukua.

Lähteet:

- Gardberg, C.J. 1969. Turun keskiaikainen asemakaava. Turun kaupungin historiallinen museo. Vuosijulkaisu 32-33/1968-1969.
- Gardberg, C.J. 1971. Turun kaupungin historia 1100-luvun puolivälistä vuoteen 1366. E.Kivikoski & C.J. Gardberg. Turun kaupungin historia kivikaudesta vuoteen 1366.
- Pihlman, A. 1986. Aineiston hankinta. Analyysi. A. Pihlman – J. Kostet: Keskiajan kaupungit 3. Turku. Turun maakuntamuseo.
- Pihlman, A. 1989. Tutkimusalueet. J.Kostet&A.Pihlman (eds). Turun Mätäjärvi – Mätäjärvi i Åbo. Turun maakuntamuseo. Raportteja-Rapport 10.
- Pihlman, A. 1995. Keskiaikaiset savi- ja puuastiat Turun kaupungissa ja linnassa. Lisensiaatintutkimus. Turun yliopisto. Kulttuurien tutkimuksen laitos. Suomalainen ja vertaileva arkeologia.
-

Ilmoituksia:**Seuraava jäsenlehti**

ilmestyy 29.2.2000 mennessä.
Siihen tarkoitettu aineisto tulee toimittaa
lehden toimittajalle viimeistään kolme
viikkoa ennen julkaisupäivää!

Suomen keskiajan arkeologian seuran **kevätkokous**
pidetään 22.3.2000 klo 17.30 Aboa Vetus -museossa.
Kevätkokouksen jälkeen vietetään Suomen keskiajan
arkeologian seuran **10-vuotisjuhlia**.

Olemme saaneet Lundin yliopiston keskiajan
arkeologian professorin Hans Anderssonin
esitelmöimään tilaisuudessa aiheeseen sopivasta teemasta.

Esitelmän jälkeen klo 19.30 ohjelma
jatkuu vapaana illanviettona Aboa Vetus -museon tiloissa.
Osanottajia pyydetään **ilmoittautumaan** (ruokailu)
seuran puheenjohtajalle Markus Hiekkaselle
(p. 040-5540725, markus.hiekkanen@kolumbus.fi).

Merkitkää päivä kalentereihinne!

Tarton matka

Tarton matkalle **voi vielä ilmoittautua!**
Matkan ajankohta on siis 11.-14.5.2000.
Ilmoittautumisia ottaa vastaan seuran puheenjohtaja
Markus Hiekkanen.
(p. 040-5540725, markus.hiekkanen@kolumbus.fi).

Suomen keskiajan arkeologian seura - Sällskapet för medeltidsarkeologi i Finland ry:n tarkoituksena on edistää keskiajan ja uuden ajan arkeologian tutkimusta ja korkeakouluopetusta. Yhdistys järjestää seminaareja ja esitelmätilaisuuksia sekä harjoittaa julkaisutoimintaa.

Puheenjohtaja: Markus Hiekkänen
040-554 0725
markus.hiekkanen@nba.fi

Sihteeri: Liisa Seppänen
040-529 6789

Rahastonhoitaja: Leila Airikka-Drake
02-235 2555

ISSN 1455-0334

UNIPAPS
Turun Yliopisto 1999

Åbo Akademin tontin tutkimukset Seminaari Hämeen linnassa 19.11.1999

Aki Pihlman, Aloitus	3
Mervi Suhonen, Kaivaus- ja dokumentaatiomenetelmistä - tosiasioita ja kritiikkiä	4
Elina Saloranta, Krooppien välinen Turku - tontin kehitys keskiajalta 1800-luvun alkuun	15
Liisa Seppänen, Keskiaikaiset puurakennukset ja -rakenteet	26
Aki Pihlman, Keskiaikaiset saviastiat	34
Jouko Pukkila, Rahoista rautanauloihin	37
Janne Harjula, Asusteita ja esineitä	43
Johannes Karvonen, Puuastiat ja puuesineet	48
Liisa Seppänen, Muun löytöaineiston helmet ja sirpaleet	55
Maarit Ahola, Löytöjen konservoinnista	65
Aki Pihlman, Yhteenveto	69
Ilmoituksia	72